

MGR INŻ. ARCH. JAN RUMIAN

jan@rumian.net

ARCHITEKTURA KOŚCIOŁA PW. MATKI BOŻEJ ANIELSKIEJ W WĘGLÓWCE

I. POŁOŻENIE I HISTORIA BUDOWY KOŚCIOŁA

Kościół pod wezwaniem Matki Bożej Anielskiej położony jest na skraju Beskidu Wyspowego, w górnej części miejscowości Węglówka, w przysiółku zwanym Ślósarzówką. Leży na niewielkim wypłaszczeniu terenu, nad jarem potoku Niedźwiadek, otoczony od północy pasmem Łysiny i Lubomira, a od zachodu wzniesieniem Patryja (Ilustracja 54). W kierunku południowo-wschodnim rozpościera się spod kościoła widok na dolinę potoku oraz na Wierzbanowską Górę i Śnieżnicę.

Ilustracja 54. Widok na kościół od strony południowej, z tzw. Ślósarzówki. Za kościołem znajduje się osiedle Leśniaki z domem rodziny Antoniny Leśniak (wnuczki brata ks. Jana Ślósarza), za cyprysami – cmentarz.



Początki dziejów kościoła sięgają roku 1894, kiedy to ks. Jan Ślósarz, wówczas katecheta wyższej szkoły realnej we Lwowie, uzyskawszy zezwolenie kardynała Albina Dunajewskiego, rozpoczął na swej ojcowiznie budowę kaplicy.

W pamiętniku kościółka prowadzonym od roku 1894 na pierwszej jego stronie napisał:

Słyszac często (...) od lat najmłodszych gorące, lecz próżne pragnienia mojego zacnego ojca Marcina i swej poczciwej matki Reginy i wielu poważnych starzych mieszkańców Węglówki: „gdybyśmy też w to Węglówce mieli Kościółek i Księdza by tak daleko przez Jaworzycę do przebycia nie możliwą drogą nie[musieli] chodzić do Kościoła aż do Wiśniowy” nosiłem się z myślą już od lat studenckich i szczerem pragnieniem wybudowania Kościółka w Węglówce, gdyby tylko Bóg udzielił mi ku temu jakiej takiej możliwości¹.

Kiedy więc ks. Ślósarz poczynił ze swych skromnych dochodów katechety pierwsze oszczędności, przystąpił niezwłocznie do realizacji ambitnych planów.

Prace budowlane były prowadzone pod kierunkiem majstra murarskiego z Wiśniowej – Antoniego Wojnarowskiego. Rozpoczęły się wiosną 1894 roku i trwały do sierpnia, kiedy to zakończono stan surowy kaplicy, nakrywając ją dachem. Z wiosną następnego roku (1895) dokończono budowy, tynkując i wyposażając kaplicę, a pierwsze nabożeństwo odprawiono 2 sierpnia – w święto Matki Bożej Anielskiej, która stała się od tej chwili patronką świątyni.

W krótkim czasie niewielka kaplica okazała się zbyt mała na potrzeby wiernych z Węglówki, którzy licznie przybywali na msze święte, mimo sporej odległości od centrum wsi i złej drogi, biegnącej miejscami korytem potoku. Już jesienią 1904 roku ks. Stanisław Jarzyna, pierwszy wikariusz ekspozyt w Węglówce, rozpoczął starania o dobudowanie do kaplicy prowizorycznej, drewnianej wiaty, która dawałaby zgromadzonym ochronę przed śniegiem, deszczem i wiatrem.

Następne lata zajęła budowa zabudowań gospodarskich: stodoły, stajni i drewnutni, sklepiku i gospody chrześcijańskiej, „aby ludzie przychodzący w zimie do kościoła i do spowiedzi mieli się gdzie schronić i posilić”².

W roku 1906 ukończono też budowę domu dla założonego wcześniej Kółka Rolniczego, a rok później została naprawiona droga do kościoła. Powoli materializowała się myśl o budowie plebanii dla przyszłego proboszcza, gdyż cały czas ks. Ślósarz czynił starania o ustanowienie probostwa i parafii w Węglów-

¹ Liber memorabiliorum... dz. cyt., s. 1

² Liber memorabiliorum..., dz. cyt., s. 36

ce. Zimą roku 1908 przygotowano drewno na budowę plebanii, by z wiosną rozpocząć prace budowlane. Plebania stanęła pod dachem w roku następnym. W roku 1911 rozpoczęto przygotowania do rozbudowy niewielkiej kaplicy. Zwożono miejscowy kamień, łamany w lesie plebańskim „Na Klechówce”, piasek, cegłę, wapno, cement i dachówkę.

Plany rozbudowy kaplicy na Ślósarzówce były przygotowywane już wcześniej, gdyż dostawiona do niej prowizoryczna, drewniana wiata szybko zniszczała. Projekt opracowany przez ks. Ślósarza – przypuszczalnie we współpracy ze znanym lwowskim architektem Janem Noworytą, który kierował potem pracami przy rozbudowie kaplicy – zostały przedłożone do akceptacji konsystorzowi książecko-biskupiemu w Krakowie. Ten przekazał je do oceny sławnemu krakowskiemu architektowi i konserwatorowi zabytków – Zygmunтови Hendlowi, podówczas kierującemu restauracją Wawelu.

Hendel podjął się korekty i opracowania planów, które ostatecznie konsystorz zaakceptował, zezwalając na rozbudowę kościółka.

W roku 1912 ruszyły prace budowlane pod kierunkiem wspomnianego już Jana Noworyty. Prace prowadzone przez majstra murarskiego Jana Szajnę i stolarza Wojciecha Gawła, przy pomocy przeważnie miejscowych murarzy i cieśli, postępowały szybko. Już po trzech miesiącach, jesienią tegoż roku, zostały pomyślnie zakończone. O tym, że nie były one łatwe, dowiadujemy się z zapisków ks. Jarzyny zawartych w dzienniku kościółka:

[Wojciech Gawel] w jesieni 1912 – mimo dokuczliwych deszczów i zima – sam z narażeniem życia nakrył dachówką całą wieżę i dach nawy kościelnej³.

Nadchodząca zima wstrzymała prace na kilka miesięcy. Wiosną następnego roku (1913) rozpoczęto kolejny etap robót. Wykonano fugowanie kamiennego lica ścian kościoła i wieży oraz tynkowanie wnętrza. Wprawiono także kute, żelazne okna do nawy kościelnej i do wieży. Równocześnie, na życzenie fundatora kościoła, wymurowano na środku nawy przeznaczoną dla niego kryptę grobową. Jego pragnieniem, jak pisze ks. Jarzyna, było „kiedyś spocząć w swej rodzinnej wiosce, którą tak ukochał; spocząć w kościele, który z gminy pomocą własnym kosztem wystawił”⁴.

³ Liber memorabiliorum..., dz. cyt., s. 41–42.

⁴ Liber memorabiliorum..., dz. cyt., s. 42.

2 sierpnia 1913 roku, w święto Matki Bożej Anielskiej, rozbudowany kościół został poświęcony. Poświęcone zostały także pierwsze dzwony, które ks. Ślósarz zamówił w znanej odlewni Felczyńskich w Kałuszu.

25 czerwca 1914 roku, w przededniu I wojny światowej, został kanonicznie instytuowany przez księcia biskupa krakowskiego Adama Stefana Sapiechę pierwszy proboszcz parafii węglowskiej – ks. Stanisław Cholewka. W ten sposób spełniły się młodzieńcze marzenia ks. Ślószarza nie tylko o budowie kościoła, ale i o ustanowieniu w Węglówce samodzielnej parafii.

W następnych latach, mimo zawieruchy wojennej, kontynuowane były – w miarę skromnych możliwości – kolejne prace przy kościółku. Wykonana została posadzka z płytek cementowych, a także drewniany ołtarz główny w miejscu murowanej mensy. Obie inwestycje zostały sfinansowane ze składek parafian. Za ołtarzem erygowana została zakrystia. Zamówiono też organy w firmie Rieger Orgelfabrik Jagerndorf. Zostały one zamontowane 8 czerwca 1916 roku na nowo wystawionym chórze. Większość prac przy chórze wykonał węglowski stolarz o nazwisku Gawel – „człowiek sumienny i oddany kościołowi” – jak pisał w dzienniku kościółka administrujący parafią po śmierci pierwszego proboszcza ks. Franciszek Karabuła⁵.

1 września 1917 roku umarł w rodzinnej Węglówce, w swoim domu na Ślósarzówce, dobroczyńca i fundator kościoła – ks. Ślósarz. Do ostatnich dni swojego życia czuwał nad prowadzonymi w kościółku pracami.

Kolejni proboszczowie, przy wydatnej pomocy parafian, kontynuowali dzieło ks. Ślószarza, wyposażając kościółek w potrzebne sprzęty i dbając o jego dobry stan.

2. TŁO HISTORYCZNE

Ksiądz Ślósarz, mieszkając i pracując na przełomie XIX i XX wieku we Lwowie, który w okresie zaborów był jednym z najważniejszych ośrodków polskiej nauki i kultury, z pewnością zetknął się z ówczesnymi trendami w sztuce i architekturze. Zwłaszcza że fundacja kościółka w rodzinnej Węglówce nie była jego jedynym dziełem budowlanym.

Przebywając we Lwowie, czynił skuteczne starania o odzyskanie na cele sakralne dwóch kościołów: kościoła sióstr bernardynek przy ul. Łyczakowskiej oraz kościoła księży misjonarzy pod wezwaniem św. Wojciecha, stojącego obok Wysokiego Zamku. Oba budynki pozostałe po zniesieniu wspólnot zakonnych

⁵ Liber memorabiliorum..., dz. cyt., s. 56.

zostały – ponad sto lat wcześniej – przejęte na cele świeckie. Planował też budowę nowej bursy dla uczniów gimnazjalnych przy kościele św. Wojciecha.

Można więc przypuszczać, że ks. Ślósarz miał kontakt z ówczesnymi architektami działającymi we Lwowie. Stąd zapewne w związku z budową kościółka w Węglówce pojawiło się nazwisko znanego lwowskiego architekta – Jana Noworyty. Nie wiemy, czy był on autorem planów kościoła, być może jedynie pomagał ks. Ślósarzowi w ich opracowaniu. Jego nazwisko wystąpiło natomiast w zapiskach kroniki kościółka i wynika z nich, że to właśnie on kierował budową.

W Europie, także na ziemiach polskich, dominował jeszcze wówczas w architekturze i sztuce nurt zwany historyzmem. Historyzm, nie kreując nowej manieri, posługiwał się naśladownictwem dawnych wielkich stylów: romanizmu, gotyku czy baroku. Jego powstanie było związane z dynamicznym rozwojem nauk historycznych, w tym badań nad architekturą dawnych wieków.

Liczne w tym czasie wydawnictwa o dawnej architekturze wpłynęły na wzrost zainteresowania przeszłością, dając niejednokrotnie gotowe wzory detali architektonicznych i rozwiązań stylistycznych. W architekturze – zwłaszcza sakralnej – tego okresu dominuje neogotyck, ale pojawiają się też realizacje neoromańskie i neobarokowe, często eklektyczne, łączące różne style.

Na to historyczne tło nakłada się w pozbawionej państwowości Polsce dyskusja na temat stylu narodowego, prowadzona już od połowy XIX wieku w środowisku wielu znanych polskich architektów. Charakterystyczną dla ówczesnej Galicji odmianą tego stylu był tak zwany styl przejściowy (od romanizmu do gotyku), który bazując na rodzimej odmianie stylów średniowiecznych, łączył w budowlach sakralnych – w celu uzyskania bogatszego efektu dekoracyjnego – cegłę i kamień.

Niewątpliwie więc na kształt małego kościółka na Ślósarzówce – mimo że powstawał z dala od Krakowa, Lwowa i innych centrów opiniotwórczych – miał wpływ nurt historyzmu i wspomniana wyżej dyskusja nad stylem narodowym.

W trudnym dzisiaj do określenia stopniu wpływ na kształt kościoła pw. Matki Bożej Anielskiej wywarli także wspomniani wcześniej architekci: Noworyta i Hendel.

3. ARCHITEKTURA KOŚCIOŁA

Pierwotna, niewielka kaplica wzniesiona na Ślósarzówce w latach 1894–1895 była budowlą prostą, jednonawową, zamkniętą od wschodu półkolistą apsydą, z czworoboczną sygnaturką na dwuspadowym dachu.

Kaplica była orientowana, z niewielkim odchyleniem ku północy, z wejściem tradycyjnie usytuowanym od strony zachodniej. Dach kaplicy pokryty był dachówką ceramiczną, a apsyda i sygnaturka – blachą układaną w poziome pasy, łączone na rąbek leżący.

Wnętrze kaplicy doświetlone zostało czterema smukłymi, półkoliście zamkniętymi otworami okiennymi z kutymi, żelaznymi oknami, podzielonymi szprosami na kwadratowe pola. Dwa mniejsze, także półkoliście zakończone okna, znajdowały się w apsydzie, doświetlając wnętrze od strony wschodniej. Masywne, grube na ok. 70 cm mury kaplicy wzniesiono z łomów miejscowego piaskowca.

Kaplica pierwotnie była z zewnątrz otynkowana i pozbawiona ceglanych detali na elewacji. Niewielki okap dachu podbudowano prostym gzymsem, również otynkowanym. Stara pocztówka (zob. Ilustracja 55) przedstawia kaplicę w pierwszych latach po jej wzniesieniu, jeszcze przed rozbudową, z widokiem od strony północnej. Tam, gdzie obecnie znajduje się nawa główna, widzimy – wspomnianą już wcześniej – prowizoryczną, nakrytą dranicami drewnianą szopę, która stanowiła tymczasowe poszerzenie kaplicy.

Ilustracja 55. Pierwszy kościół w Węglówce. Pocztówka wydana nakładem ks. Ślósarza.



W latach 1912–1913 niewielka kaplica została rozbudowana do obecnego kształtu. Zachowano tradycyjną orientację rzutu na osi wschód-zachód, dobudowując do kaplicy od strony zachodniej obszerną – prawie kwadratową – nawę

Ilustracja 57. Widok kościoła od strony szosy.



Apsyda mieszcząca obecnie zakrystię, schowaną za szafą głównego ołtarza, to kwintesencja architektury sakralnej dawnych wieków i stały element bazylik wczesnochrześcijańskich, a także romańskich i gotyckich kościołów, powracający do architektury sakralnej w okresie historyzmu. Piękna i surowa – z dwoma zwieńczonymi pełnymi łukami oknami, sklepią półkuliście, z prostym krzyżem na ścianie – przywodzi na myśl wnętrza średniowiecznych kościołów. Pomiedzy apsydą a prezbiterium wymurowano dwa masywne, bliźniacze łuki, które stanowią konstrukcyjną podstawę sygnaturki.

Prezbiterium zbudowane na planie prostokąta jest nieco szersze od apsydy. Doświetlone zostało po bokach dwoma parami półkuliście zamkniętych okien. Nie posiada sklepienia i zwieńczone jest od góry drewnianym, obitym bejcowanymi deskami stropem o trapezowym kształcie, odzwierciedlającym układ więźby dachowej. Na środku prezbiterium znajduje się szafa ołtarza głównego z obustronnym obejściem – wykonanego ok roku 2000 z bejcowanego i lakierowanego drewna przez zakład stolarski Stanisława Leśniaka, syna Antoniny (Ilustracja 58). W ołtarzu umieszczono współczesny obraz olejny mający przedstawiać patronkę kościoła – Matkę Bożą Anielską.

Ilustracja 58. Wnętrze kościoła.



Prezbiterium poprzedzone jest wyraźnie większą, wzniesioną na planie kwadratu nawą. Pomiedzy nawą a prezbiterium znajduje się nieco przysadzisty łuk tęczy, nad którym namalowano na ścianie krucyfiks. Łuk ten rozdziela dwie części kościoła, podkreślając ich odrębność, a zarazem stanowiąc element konstrukcyjny ściany szczytowej nawy. Po obu stronach łuku na ścianach prezbiterium postawiono dwa drewniane, współczesne ołtarze, nawiązujące stylistycznie do ołtarza głównego, wykonane przez zakład stolarski Gawła. Ołtarz po lewej stronie poświęcony jest papieżowi Janowi Pawłowi II. W ołtarzu po prawej stronie nawy umieszczono obraz, wykonany w 1895 roku i przeznaczony do budującej się dopiero kaplicy. Oto jak w pamiętniku kościółka pisze o tym ks. Ślósarz:

Tytuł kościółka Porcyonkula. Obraz Porcyonkuli wymalowany w Rzymie obstalowany za pośrednictwem ks. dra Józefa Bilczewskiego wówczas zastępującego w celach naukowych w Rzymie. Wykonany jest podług tego obrazu

jaki znajduje się na froncie Porcyonkuli w Asyżu. Rama obrazu wykonana w Rzymie⁶.

Nawa doświetlona jest czterema dużymi, łukowo zwieńczonymi oknami, usytuowanymi na bocznych ścianach. Okna już współczesne, o konstrukcji drewnianej, podzielone zostały masywnymi, płaskimi szprosami na kwadratowe pola. Ościeża okien – podobnie jak w prezbiterium i apsydzie – posiadają niewielkie glistowanie, które mimo grubych murów nadaje im nieco smukłości i wpuszcza do wnętrza więcej światła. Na południowej ścianie nawy znajduje się dodatkowo, boczne wejście do kościoła, z współczesnymi, dwuskrzydłowymi, drewnianymi, płycinowymi drzwiami. Nawa nakryta została płaskim stropem o drewnianej, deskowanej konstrukcji, otynkowanej od spodu. Na środku stropu wycięto okrągły otwór ze szklaną rozetą, z której zwiesza się mosiężny kandelabr. Wokół otworu namalowano geometryczny, gwiazdzisty ornament.

Nad wejściem do nawy, przy jej zachodniej ścianie, znajduje się chór muzyczny, tworzący półkoliście uwypukloną galerię, wspartą na dwóch ośmiobocznych, ręcznie ciosanych, drewnianych słupach, poszerzonych dołem przez obicie deskami (Ilustracja 59).

Ilustracja 59. Chór muzyczny.

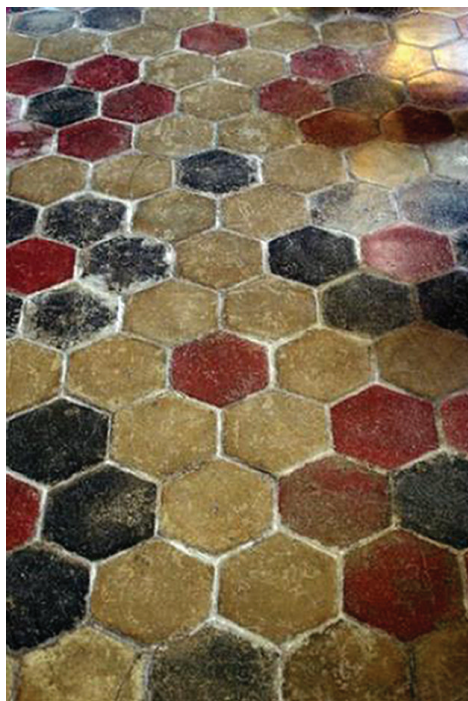


⁶ Liber memorabiliorum..., dz. cyt., s. 2.

Słupy wsparte są na okrągłych, kamiennych bazach, przypominających kształtem i fakturą koła młyńskie. Balustrada chóru podzielona jest na płyciny zwieńczone charakterystycznym – nawiązującym do gotyckiego – łukiem w kształcie trójliścia. Pomiedzy płycinami rozmieszczono kanelowane półkolumny, z głowicami nawiązującymi do stylu korynckiego. Balustrada posiada złożone detale. Chór muzyczny został wykonany w roku 1916. Zrobili go stolarze – pod kierunkiem wspomnianego już Gawła – tuż przed zamontowaniem na nim pierwszych organów. Również ściany nawy i prezbiterium otoczone zostały drewnianą, płycinową boazerią, bejcowaną i lakierowaną, stylistycznie nawiązującą do wystroju chóru i ołtarzy.

Posadzka w nawie głównej jest bardzo ciekawa, pochodzi z czasu rozbudowy kościółka, z początku XX wieku. Została zachowana do dzisiaj jako jeden z niewielu oryginalnych elementów pierwotnego wystroju kościoła (Ilustracja 60). Wykonana jest z sześciokątnych płytek cementowych – barwionych na żółto, czerwono i czarno – które tworzą wzór kwiatowy.

Ilustracja 60. Posadzka nawy.



Od zachodu przylega do nawy kwadratowa kruchta, która stanowi przed-sionek kościoła. Pomiędzy nią a nawą znajduje się zwieńczone pełnym łukiem, otwarte przejście. Kruchta, podobnie jak nawa, nie posiada sklepienia i nakryta jest płaskim, drewnianym, tynkowanym stropem. Po obu jej stronach znajdują się wejścia do niewielkich, kanciastych apsydek, doświetlonych małymi, prostokątnymi okienkami. Jedna z nich mieści obecnie magazynek, a w drugiej, usytuowanej po lewej stronie, znajdują się wąskie, kręte, drewniane schodki, owijające się wokół drewnianego, okrągłego słupa, prowadzące na chór muzyczny.

Po wejściu na poziom chóru znajdziemy się w czworobocznej wieży nad kruchtą. Drewniana drabina umożliwia dostęp do – usytuowanego na poziomie dzwonu – niewielkiego pomieszczenia, znajdującego się na wysokości około 8 metrów nad posadzką kościoła. Wypełnione jest ono solidną, drewnianą konstrukcją, usztywnioną mieczami i zastrzałami. Konstrukcja ta podtrzymuje dzwon (Ilustracja 61).

Ilustracja 61. Dzwon w wieży kościoła.



Na tym poziomie znajdują się charakterystyczne, trójdzielne, łukowo sklepione okna, wypełnione metalowymi żaluzjami chroniącymi wnętrze przed opadami i wiatrem. Żaluzje zapewniają też prawidłowe rozchodzenie się dźwięku dzwonów i regulację jego zasięgu.

Niewielki otwór w ścianie wieży umożliwia dostęp do poddasza, które znajduje się nad nawą kościoła (Ilustracja 62). Widoczna tu więźba dachowa to prosta i charakterystyczna konstrukcja o ustroju płatwiowo-kleszczowym z trzema ścianami stolcowymi. Kleszcze zrobione z desek poprowadzone są pod płatwiami i obejmują końcami krokwie. Tworzą one – wraz ze słupami wspartymi na tramach – pełne wiązary dachowe. Słupy usztywnione są dodatkowo mieczami i zastrzałami. Więżba jest oryginalna i pochodzi z czasów rozbudowy kościoła. Obecnie na krokwiach położone jest pełne deskowanie połaci, które zostało wykonane przy okazji ostatniego remontu dachu i pokrycia go nową dachówką ceramiczną.

Ilustracja 62. Więżba dachowa nawy



Nawa i prezbiterium nakryte są oddzielnymi, niezbyt stromymi dachami. Nawa – dachem trójspadowym, a prezbiterium – dwuspadowym, krytymi

czerwoną dachówką ceramiczną. Apsyda zamykająca prezbiterium nakryta jest półkolistym daszkiem, który pokrywa blacha miedziana.

Na dachu – nad prezbiterium – znajduje się odnowiona w ostatnich latach sygnaturka (Ilustracja 63), która jest oryginalnym elementem pierwszej kaplicy z 1895 roku i która wciąż pozostaje w niezmienionej formie.

Ilustracja 63. Wieżyczka nad prezbiterium.

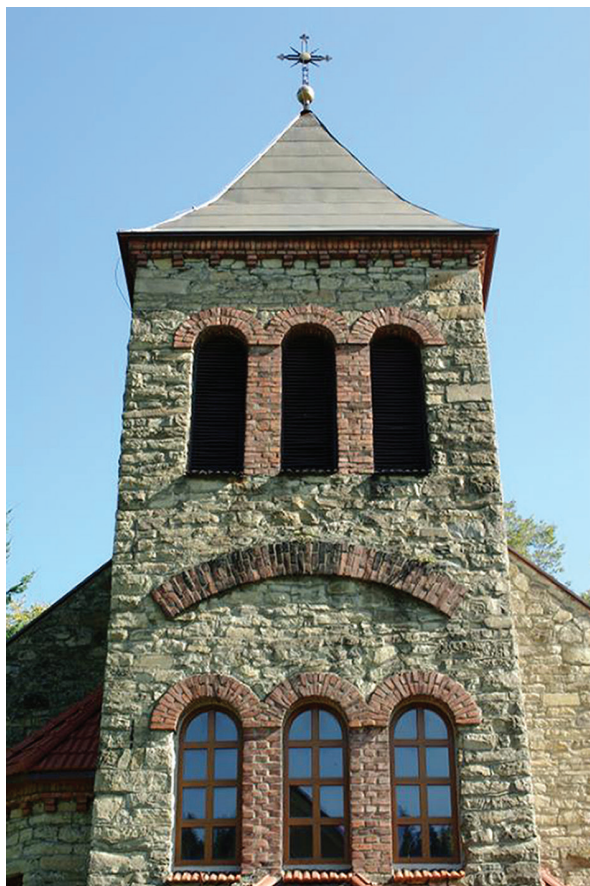


Na masywnej, murowanej podstawie, wspartej na podwójnych łukach przed apsydą, wznosi się zgrabna, czworoboczna forma – z fazowanymi narożnikami, łukowo sklepionymi otworami zamkniętymi żaluzjami. Smukły, czterospadowy dach sygnaturki pokryty jest blachą miedzianą, układaną w poziome pasy.

W ten sam, obecnie rzadko stosowany sposób, układane było pierwsze blaszane pokrycie wieżyczki, widoczne na starej pocztówce przedstawiającej kaplicę niedługo po jej wybudowaniu.

Wieża (Ilustracja 64) nakryta jest czterospadowym dachem, zwieńczonym kulą z blachy mosiężnej, która stanowi podstawę krzyża. Nowe pokrycie dachu wykonano z blachy miedzianej, którą również ułożono w poziome pasy.

Ilustracja 64. Wieża kościoła.



W zachodniej ścianie wieży, nad wejściem do kościółka, znajdują się – na poziomie chóru i dzwonu – trójdzielne otwory okienne zwieńczone łukiem pełnym. To kolejny element zaczerpnięty z architektury romańskiej i gotyckiej, tzw. triforium. Łuki i słupki międzyokienne wymurowane z wypalanej cegły ceramicznej, tworzą na tle kamiennego muru ozdobny ornament. Pomiędzy rzędami okien widoczny jest w poziomie stropu, nad chórem, charaktery-

styczny ceglany łuk odcinkowy. Konstrukcyjnie zbędny, pełni jedynie rolę ozdobną, podkreślając kondygnację dzwonu. W dolnej części wieży znajduje się prostokątny otwór wejścia głównego z dwuskrzydłowymi, płycinowymi drzwiami. Otwór sklepiony jest płaskim łukiem odcinkowym. Nad wejściem umieszczono współczesny, wspornikowy daszek o konstrukcji drewnianej, kryty dachówką ceramiczną.

Kamienne ściany nawy, wieży i przylegających do niej apsydek zwieńczone są dwuwarstwowym gzymsem z cegły ceramicznej w układzie główkowym, wspartym na rzadko rozstawionych – również dwuwarstwowym – ceglanych ząbkach, tworzących wzór kroksztynowy (Ilustracja 65).

Ilustracja 65. Ceglany gzymś wieńczący ściany.



Gzymś prezbiterium i apsydy, zbudowany z trzech ćwierćlukowych wkłések, jest tynkowany i pochodzi z okresu budowy pierwszej kaplicy.

Kościół (zarówno pierwotną kaplicę, jak i część dobudowaną później) wzniesiono z łomów miejscowego piaskowca, układanych horyzontalnie, na zaprawie cementowo-wapiennej. Ściany są masywne, grube na ok. 70–80 cm, a w dolnej części wieży nawet około metra. Spoiny wykonane z zaprawy cementowo-wapiennej są wypukłe, z wyostrzoną krawędzią, podkreślają układ ciosów kamienia.

4. PODSUMOWANIE

Kościółek na Ślósarzówce pod wezwaniem Matki Bożej Anielskiej, mając prostą i surową formę architektoniczną, stanowi ciekawy przykład architektury sakralnej z przełomu wieków XIX i XX wieku. Jego czytelna bryła dobrze odzwierciedla wewnętrzny podział na prezbiterium, apsydę, nawę główną i wieżę. Mimo dwuetapowej budowy udało się zachować spójność rzutu i dobre proporcje kościołka. Kamienne ściany oraz ceglane detale i masywna wieża przywodzą na myśl architekturę obronną, a liczne elementy zaczerpnięte z architektury romańskiej i gotyckiej mocno osadzają go w nurcie europejskiej architektury okresu historyzmu.

STRESZCZENIE:

Pierwsza kaplica na Ślósarzówce, przysiółku wsi Węglówka, powstała w latach 1894–1895 z inicjatywy i fundacji ks. Ślósarza, katechety wyższej szkoły realnej, a następnie kanonika i prałata kapituły metropolitalnej we Lwowie. Rozbudowana została do obecnego kształtu w latach 1913–1914. Kościółek wzniesiony w nurcie architektury historyzującej nosi cechy stylistyczne architektury romańskiej i gotyckiej. Jest budowlą jednonawową, z prezbiterium zamkniętym od wschodu niewielką apsydą i kruchtą stanowiącą podstawę czworobocznej wieży od zachodu. Kościółek jest orientowany, z niewielkim odchyleniem w kierunku północnym. Wymurowany został z łomów miejscowego piaskowca, na elewacji widoczne są ceglane detale architektoniczne. Elewacje są nieotynkowane, wykonane z surowego kamienia spoinowanego zaprawą. Dwuspadowe dachy nad nawą i prezbiterium kryte są dachówką ceramiczną. Z bryły kościołka wyraźnie wyodrębnia się pierwotna kaplica z wieżyczką na sygnaturkę na dachu, pełniąca obecnie rolę prezbiterium, z zakrystią w apsydzie. Wewnątrz kościołka znajdują się współczesne, drewniane ołtarze o historyzującej formie oraz chór drewniany o półkolistym kształcie, a także posadzka z barwionych, cementowych płytek, które pochodzą z początku XX wieku, czyli z okresu rozbudowy kościołka. W bocznym ołtarzu znajduje się obraz Porcjunkuli, pochodzący z roku 1895, z pierwszej kaplicy na Ślósarzówce.

SŁOWA KLUCZOWE: Węglówka, Ślósarzówka, kościół, wieża, historyzm, porcjunkula.

ABSTRACT:

Architecture of Our Lady of the Angels church in Węglówka. The first chapel in Węglówka village was built between 1894–1895 on the land owned by Ślósarz family, a hamlet of Węglówka, on the initiative of Jan Ślósarz, a Catholic priest, a catechist of the high school, and subsequently the canon of the metropolitan cathedral in Lviv, who was also the founder of the chapel in Węglówka. In the years 1913–1914, the chapel was expanded and took on the shape it has today.

The church was built in historicizing architecture style which bears the Romanesque and Gothic features. It is a single-nave church. Its presbytery is closed with a small apse from the east and

on the west there is a porch which forms the basis of a four-sided tower. The church is oriented towards the east, with a slight deviation towards north.

It was built from the local sandstone but on its front facade there are architectural details made of brick. The facades are non-plastered, but made of raw stone joined by mortar. The gable roofs above the nave and presbytery are covered with ceramic tiles.

The original chapel with a church bell turret on its roof is clearly distinguished from the body of the church. This chapel currently serves as a presbytery and the sacristy which is located in the apse. In the church there are modern, wooden altars in a historicizing form, and a wooden choir loft in a semicircular shape as well as floor covered with coloured, cement tiles from the early twentieth century, the time the church was extended. In one of the side altars, there is a picture of Portiuncula from 1895, a remnant of the original chapel.

KEYWORDS: WĘGLÓWKA, ŚLÓSZARZ, CHURCH, TOWER, TURRET, HISTORICISM, PORTIUNCULA.