

Małgorzata Tatala

KATOLICKI UNIWERSYTET LUBELSKI JANA PAWŁA II

DOI: [HTTP://DX.DOI.ORG./10.15633/9788374389327.06](http://dx.doi.org/10.15633/9788374389327.06)

Więź ze wspólnotą osób wierzących w okresie średniej i późnej dorosłości

Bond with the fellowship of believers in middle and late adulthood

STRESZCZENIE

Celem podjętych badań było określenie różnic między okresem średniej i późnej dorosłości w zakresie więzi ze wspólnotą osób wierzących. Badaniami objęto 80 osób, po 40 we wczesnej i średniej dorosłości. Zastosowano wywiad eksploracyjno-krytyczny odnoszący się do więzi ze wspólnotą osób wierzących. Badania zostały oparte na koncepcji integralnego rozwoju religijności człowieka zaproponowanej przez Walesę. Zaobserwowano różnice między średnią a późną dorosłością w zakresie dwóch z czterech wyróżnionych kategorii: recepcji oraz realizacji ideałów we wspólnocie osób wierzących.

Słowa kluczowe: więź ze wspólnotą osób wierzących, średnia dorosłość, późna dorosłość.

ABSTRACT

The aim of the study was to examine differences between the periods of middle and late adulthood in terms of people's bonds with the community of believers. The research was based on the concept of integral development of religiosity proposed by Walesa. The study which was conducted with the use of exploratory interviews involved 80 people, 40 in early and 40 in middle adulthood. It was found that there are differences between middle and late adulthood in two out of the four distinguished categories: reception and realization of ideals in the fellowship of believers.

Keywords: bond with the fellowship of believers, middle adulthood, late adulthood.

Wprowadzenie

Religijność jako zjawisko wielowymiarowe dokonuje się w obrębie pozytywnej relacji człowieka z Bogiem. Wyraża się, uwzględniając poznawczo-rozwojową koncepcję integralnego rozwoju religijności według Walesy (2005), za pomocą świadomości religijnej, uczuć religijnych, decyzji religijnych, więzi ze wspólnotą osób wierzących, praktyk religijnych, moralności religijnej, doświadczenia religijnego i form wyznania wiary¹. Autor koncepcji przestrzega przed izolatywnym i pozakontekstowym traktowaniem wyodrębnionych kategorii. Poszczególne dziedziny religijności mają charakter jednostek holistycznych. Odnoszą się one do siebie zarówno pośrednio (poprzez kontekst całości, ogólnie rozumianej religijności, którą współtworzą), jak i bezpośrednio.

1 Według Walesy (2005) przedstawione parametry nie ujmują wszystkiego w religijności, ale całość tego, co chciał przekazać badacz. W miarę rozszerzania się badań nad religijnością należałoby uwzględnić również takie parametry, jak: język religijny, religijne przeżycie piękna i inne.

Celem podjęcia niniejszej problematyki była próba odpowiedzi na pytanie: czy osoby w okresie średniej i późnej dorosłości różnią się w zakresie więzi ze wspólnotą osób wierzących? Aby ten cel zrealizować, przedstawiono: psychologiczną problematykę człowieka w okresie średniej i późnej dorosłości, psychologiczną problematykę więzi ze wspólnotą osób wierzących, metodę, wyniki oraz dyskusję.

Psychologiczna problematyka człowieka w okresie średniej i późnej dorosłości

Przedstawiona w dalszej części tekstu psychologiczna charakterystyka człowieka dorosłego uwzględnia te cechy, procesy i dynamizmy, które mają związek z religijnością. Okres dorosłości definiowany jest za pomocą następujących wskaźników: (1) wzięcie odpowiedzialności za siebie i innych (zwłaszcza za dzieci i wychowanków), (2) umiejętność planowania własnej aktywności i życia, (3) posiadanie stabilnych planów na przyszłość (por. Tatala, Walesa, 2016).

Okres średniej dorosłości

Najważniejszymi procesami rozwojowymi osób, które osiągnęły średnią dorosłość, są: (1) generatywność, (2) twórczość i (3) produktywność (wydajność umysłowa). Wykazują one ponadto swoiste cechy wyspecjalizowania się. Są to: (1) automatyzacja, (2) jakościowo specyficzny sposób myślenia (np. rozpatrywanie problemu w szerszym kontekście, z wielu perspektyw), (3) uwarunkowanie własnych działań osobistym doświadczeniem, (4) specjalizacja (np. osoba kształtuje określoną kompetencję, zostaje ekspertem w danej dziedzinie) (por. Appelt, 2005). U większości osób występuje faza szczytowych osiągnięć. Generatywność tego okresu przejawia się głównie

podtrzymywaniem życia w strukturach społecznych. Średnia dorosłość to z jednej strony najszcześniejsze i najlepsze lata życia, z drugiej zaś największe nasilenie sytuacji stresowych, przeciążenie rolą, wypalenie zawodowe, starzenie się i problemy z tym związane, kryzys przełomu połowy życia. Osoby osiągają wysoki poziom realizmu i zdolność do adekwatnego ujmowania różnych form rzeczywistości (np. rzeczywistości fizycznej, psychicznej, duchowej, religijnej, a także rzeczywistości wykreowanej kulturowo, np. media, inscenizacje historyczne). Człowiek w okresie średniej dorosłości – jak w każdym innym – żyje w labilnej fazie społecznej i w krótkiej perspektywie temporalnej, w kontekście transformacyjnym, doświadczając zmian znaczenia poszczególnych zasobów i reguł społecznych, zmiany różnic między pokoleniami (często starsi uczą się od dzieci, np. w dziedzinie technologii informatycznych) (por. Tatala, Walesa, 2016).

W okresie średniej dorosłości wiele osób zostaje ekspertami, wykorzystując swoje wieloletnie doświadczenie, zwłaszcza w zakresie wspomagania innych (w szczególności osób młodszych) w rozwiązywaniu ich problemów życiowych. Osoby w tym okresie potrafią zachować dystans wobec różnych wydarzeń i koncentrować się na sprawach najważniejszych. To ułatwia im kształtowanie autonomii wspomaganą rozwojem myślenia kontekstualnego, dialektycznego, dialogowego i relatywistycznego, a także zdolnością przyjmowania jakościowo nowej perspektywy społeczno-moralnej warunkującej podjęcie pełniejszej odpowiedzialności (Olejnik, 2011).

Osoby w okresie średniej dorosłości przekraczają centralny punkt życiowy i stopniowo zaczynają przesuwać się do punktu końcowego. Charakteryzuje się to świadomością własnej śmierci i jej zaakceptowaniem jako spełnionym zakończeniem życia. Wiedza ta pobudza do refleksji nad własnym życiem i bilansowania dotychczasowych strat i zysków. Skłania to do modyfikowania własnej koncepcji życia. Wiele osób osiąga w tym czasie wysoki poziom dobrostanu psychicznego, który charakteryzuje się pozytywną, poznawczą i emocjonalną oceną własnego życia. Towarzyszy temu

poczucie zadowolenia i spełnienia, a także częstsze doświadczanie emocji przyjemnych i niski poziom emocji negatywnych. U tych osób częściej występują stany niskiego napięcia i wysokiej energii, co zapewnia stan optymalnego funkcjonowania (Krok, 2013). Jakość życia osób osiągających średnią dorosłość, mierzona poczuciem satysfakcji, zadowoleniem z różnych sfer życia i z życia jako całości, oceniana jest jako będąca na wysokim poziomie. Zdarza się, że przy obiektywnie korzystnych warunkach życia subiektywna ocena jakości życia jest negatywna, co bywa określane jako dylemat niezadowolonia. Z drugiej strony bywa, że przy niekorzystnych warunkach życia ma miejsce pozytywna subiektywna ocena jakości życia (por. Tatala, 2009).

Osoby w okresie średniej dorosłości często przeżywają kryzys rozwojowy określany jako kryzys środka życia. Doświadczają wtedy przykrych konfrontacji z problemem starzenia się. Są świadome własnego przemijania. Staje przed nimi konieczność radzenia sobie z fizjologicznymi i psychologicznymi konsekwencjami upływu lat. Niekiedy trudne jest także radzenie sobie z bilansem życiowym i z tym, że aspiracje z poprzednich okresów rozwojowych nie zostały zaspokojone, a sformułowane cele nie zostały osiągnięte. Wspomniane czynniki oraz inne uwarunkowania mogą ukształtować mniej lub bardziej głęboki kryzys (por. Byczewska, Kielar-Turska, 2011). W okresie średniej dorosłości człowiek zmienia sposób widzenia siebie i innych, a dotychczas pełnione role społeczne nabierają innego wymiaru. Następuje przebudowa istniejącej struktury życiowej i wypracowanie nowej. Wiele osób osiąga wtedy równowagę w następujących zakresach: (1) młodość-starość, (2) męskość-kobiecość, (3) twórczość-destrukcja i (4) przywiązanie-separacja. Następuje zaakceptowanie własnego przemijania oraz umiejętność godzenia okresów samotności z okresami bliskich kontaktów z innymi osobami. Tym wszystkim czynnikom i procesom towarzyszy chęć przekazania młodszemu pokoleniu czegoś ważnego dla życia (por. Olejnik, 2011). Istotną rolę w okresie średniej dorosłości spełniają osoby określane terminem mistrz. Pomagają zazwyczaj młodszym osobom w rozumieniu ich własnego życia, a także

w realizacji planów życiowych. Na ogół mistrz jako osoba dojrzała stosuje pomoc wycofującą się, a także wycofujący się autorytet czy wycofującą się władzę, aby zapewnić innej osobie autonomię i pełny rozwój aktywności własnej. Może jednak w tym tkwić pułapka. Jeśli bowiem pomoc (kompetencja, autorytet, władza) wycofująca się (mistrza, wychowawcy, rodzica) jest spowodowana egoizmem lub innymi ograniczeniami (wygodą, bezwładem, niechęcią, obojętnością), wówczas cały proces nabiera charakteru negatywnego (por. Tatala, Walesa, 2016). Przy procesie pozytywnym mistrz wykazuje czujność i wie, kiedy powinien się wycofać dla dobra osoby wspomaganej (por. Appelt, 2005). Przeciwnością stagnacji życiowej w tym okresie bywa generatywność, która w sensie metaforycznym oznacza produktywność i działalność twórczą. Obejmuje troskę o wychowanie młodego pokolenia, zakłada wyjście poza własne ja, co dotyczy nie tylko aspektu biologicznego, ale także duchowego przewodzenia młodemu pokoleniu. Polega na dzieleniu się własnymi kompetencjami, dorobkiem życiowym i miłością, które zostały ukształtowane w fazach wcześniejszych. Celem tej swoistej auto-transcendencji jest przekaz wartości, udoskonalenie społecznego funkcjonowania i w efekcie wzbogacenie własnej osobowości (por. Steuden, 2011). Człowiek w okresie średniej dorosłości posiada wielki potencjał rozwojowy, ale często jest on tracony. Może być natomiast wykorzystywany poprzez dobre radzenie sobie z wyzwaniami oraz umiejętne antycypowanie wyłaniających się i realizowanych nowych potencjalności w osiągnięciu celu życiowego oraz w aktywizowaniu behawioralnych i motywacyjnych strategii skierowanych na różne cele. W tym okresie wiele osób osiąga równowagę w procesach zaangażowania i kontroli. Gdy bowiem przeważają u kogoś strategie zaangażowania (bez kontroli), to wiele działań bywa błędnych i mało wartościowych (por. Tatala, 2009). Gdy zaś przeważają strategie kontroli, to działania są nacechowane strategiami hamującymi twórczość jednostki. Ta równowaga jest szczególnie ważna dla osiągnięcia wyższej jakości życia, w tym także dla różnych dziedzin twórczości (por. Świdrak, 2012).

Okres późnej dorosłości

Osoby w okresie późnej dorosłości wykazują zróżnicowane funkcjonowanie w wielu obszarach własnej aktywności. Wśród najważniejszych zagadnień wymagających akceptacji i adaptacji są: (1) zmniejszająca się sprawność organizmu, (2) obniżenie kompetencji poznawczych, (3) przejście na emeryturę i pogorszenie się sytuacji materialnej, (4) zmniejszenie się liczby i jakości relacji społecznych, w tym także pogodzenie się z utratą współmałżonka. Oprócz tego osoby wykazują swoiste cechy, jak: (1) wzrost interioryzacji i refleksyjności nad własnym życiem, (2) reorganizacja systemu wartości, (3) dzielenie się życiową mądrością, (4) przeżywanie kryzysu rozwojowego: integracja ego czy rozpacz (Erikson, 2002).

Znaczącym wydarzeniem w omawianym okresie jest przejście na emeryturę. Najbardziej narażone na kryzys w związku z tym zdarzeniem są osoby silnie identyfikujące się z rolą zawodową. Jedni w tym czasie wycofują się z życia społecznego, przez co narażają się na przeżywanie pustki, straty, a niekiedy i rozpacz (dezaktywacja). Inni natomiast adaptują się do nowej sytuacji i wciąż podtrzymują własną aktywność (aktywacja). Dzięki temu etap emerytury traktują jako czas dla rozwoju pasji, zainteresowań, stawiania sobie celów, zabezpieczając się w ten sposób przed degradacją psychiczną i stwarzając pole do rozwoju integracji psychicznej (por. Straś-Romanowska, 2011).

Okres późnej dorosłości charakteryzuje się wyraźnym obniżeniem zdolności poznawczych. Myślenie czysto logiczne ustępuje miejsca pragmatycznemu, co jest ważne podczas rozwiązywania problemów codzienności (Appelt, 2005). Pogorszeniu ulega pamięć, zarówno zapisywanie, jak i wydobywanie informacji; częściej pojawiają się problemy z koncentracją uwagi oraz samodzielnym podejmowaniem decyzji (Tatala, Walesa, 2016). Osłabieniu ulega inteligencja płynna, natomiast inteligencja skryształizowana pozostaje na względnie stałym poziomie (Stuart-Hamilton, 2006).

Osoby w okresie późnej dorosłości osiągają stan integralności, ładu, harmonii i sensu w odniesieniu do całej otaczającej je wewnętrznej

rzeczywistości, a więc w odniesieniu do świata rzeczy, ludzi i własnego życia – tak przeszłego, jak i teraźniejszego oraz antycypowanego (por. Tatala, 2009). Skutkiem zintegrowanej osobowości jest nabycie mądrości, zarówno pragmatycznej, jak i duchowej. Mądrość pragmatyczna odnosi się do umiejętności tworzenia trafnych sądów wobec pojawiających się problemów życiowych i procedur ich rozwiązywania. Mądrość duchowa określana jako gerotranscendencja wiąże się przekierowaniem perspektywy oglądu rzeczywistości i zmianą optyki: z materialistycznej i pragmatycznej na holistyczną i transcendentną (por. Straś-Romanowska, 2011). Mądrość pozwala człowiekowi na osiągnięcie dogłębnego wglądu w sprawy ostateczne, powiązane ze śmiercią, wyznawanymi w życiu wartościami oraz ostateczną oceną własnego życia (por. Byczewska, Kielar-Turska, 2011). Osiągnięta mądrość posiada przełożenie także na sferę religijności, która charakteryzuje się tolerancją, wyrozumiałością i głęboką życzliwością. Przejawy takiej religijności pojawiają się u osób, które potrafią wejść w tak głęboką formę religijności, że pozwala im „unieść się” nad doświadczany ból czy przeżywane poniżenie i odczuwać szczęście oraz spełnienie (Walesa, 2011).

Specyfika więzi ze wspólnotą osób wierzących

W poznawczo-rozwojowej koncepcji religijności Walesy (2005) więź ze wspólnotą osób wierzących stanowi psychiczno-społeczny aspekt religijności człowieka. Wspólnota religijna charakteryzuje się dawaniem wsparcia swoim członkom poprzez budowanie poczucia bezpieczeństwa i przynależności. Relacje łączące osoby wierzące opierają się na specyficznych wartościach, takich jak miłość chrześcijańska oraz miłość wobec Boga.

Grupa religijna może kontrolować, korygować, inspirować, podtrzymywać czy nawet inicjować indywidualną aktywność religijną jednostki.

Każdy z członków wspólnoty uczestniczy w rozwoju religijności innych osób i może mieć na nią znaczący bezpośredni lub pośredni wpływ poprzez zawierane relacje i tworzenie wspólnego pola doświadczeń (Walesa, 2011).

Więź z osobami wierzącymi może być obiektywna (realna więź z osobami znanymi) lub subiektywna (poczucie więzi z szerszą kategorią społeczną), może być przejawiana wobec osób duchownych, a także świeckich (por. Tokarski, 2006).

Jak każda inna grupa wspólnota posiada zarówno normy formalne (spisane, często narzucone z góry, określone zasady postępowania), jak i nieformalne (wynikające z interakcji członków wspólnoty, często niedookreślone jednoznacznie) (por. Soenens, 2012). Zasady wyznawane we wspólnocie mają pomóc w osiągnięciu określonego celu grupowego oraz utrzymaniu ciągłości funkcjonowania grupy. Sztynne przywiązanie do reguł może jednak prowadzić do konformizmu wśród członków, a całą grupę do skostnienia, zamknięcia na innych czy oporu przed zmianą (Walesa, 2005).

Wspólnoty religijne wzywają do realizowania w swoim życiu zasady posłuszeństwa, szeroko rozumianego nawracania (siebie i innych), przekazywania oraz przyjmowania znaczeń religijnych od mistrzów życia wewnętrznego, ciągłego rozwijania siebie i doskonalenia swojej relacji z Bogiem. Osobiste przeżycia religijne rodzą w osobie potrzebę dzielenia się nimi z innymi osobami wierzącymi (por. Ryan, Junker, 2019). Często jednak stanowi to najtrudniejszy do pokonania problem: wyrażenie słowami tego, co wewnętrzne i zazwyczaj niewypowiadalne. Pomimo tego dylematu i swoistego dramatu osób wierzących, doświadczenia te są ważnym elementem budowania „pola wspólnoty osób wierzących”. Charakteryzuje się ono swoistymi znakami i symbolami, niedostępnymi lub niezrozumiałymi dla osób spoza wspólnoty. Członkowie grupy znają też specyficzne sposoby i metody reprezentacji oraz nadawania znaczenia faktom religijnym (por. Makselon, 2008).

Partycypacja osoby we wspólnocie może mieć różne źródła. Zdarza się, że osoby koncentrują się wokół wąskich idei, często mniej wartościowych i niepowiązanych bezpośrednio z religijnością. Takie wycinkowe ujmowanie religijności może sprzyjać powstawaniu nowych ruchów religijnych i w konsekwencji odchodzeniu od właściwego centrum religijności, jakim jest Bóg. Ważnym elementem uczestniczenia w życiu wspólnoty jest gotowość do otwarcia się przed ludźmi, dzięki której jednostka umacnia swoją relację z Bogiem, ale też z innymi osobami wierzącymi. Warto zaznaczyć, że każda wspólnota zawiera zarówno elementy stałe, skryzalizowane, jak i te ulotne, płynne, które ewoluują wraz z indywidualnymi przemianami poszczególnych osób będących częścią danej wspólnoty. Tożsamość wspólnoty, budowana poprzez wspólne wzorce, ideały i doświadczenia, ulega ciągłej reinterpretacji, dzięki czemu może zdobywać kolejne szczeble ku coraz bardziej dojrzałej wierze (Walesa, 2016).

Metoda

W ramach badań nad religijnością człowieka dorosłego z perspektywy psychologicznej podejmuje się różne zagadnienia. Największym zainteresowaniem cieszy się problematyka postaw, orientacji religijnych oraz doświadczeń religijnych (Tatala, Walesa, 2020), a także znaczenia religii w sytuacji trudnej, np. choroby (por. Grzymała-Moszczyńska, 2004; Zarzycka, 2017). Wiele badań w nurcie rozwojowym dotyczących samej religijności, jak i jej poszczególnych aspektów prowadzi Walesa (2005) oraz jego współpracownicy (Niemirowski, 2012; Rydz, 2012; Kostrubiec, Tatala, 2014; Tatala, 2014; Tatala, Walesa, Nosek, Wałachowska, 2015; Tatala, Walesa, 2016; Rydz, Walesa, Tatala, 2017; Tatala, Walesa, 2017; Tatala, Walesa, 2020). Problem wydaje się ważny i warty poruszenia zwłaszcza w obecnych czasach, gdy obserwuje się powstawanie licznych

grup, wspólnot, stowarzyszeń, ruchów oraz sekt o różnym charakterze, nie tylko religijnym, próbujących zaspokoić podstawowe potrzeby człowieka – poszukiwania kontaktu z innymi, poczucia przynależności i akceptacji (por. Grzymała-Moszczyńska, 2004).

Celem pracy było zbadanie różnic w zakresie więzi ze wspólnotą osób wierzących w okresie średniej i późnej dorosłości. W związku z tym postawiono następujące pytanie badawcze:

P1: Czy występują różnice między osobami w okresie średniej i późnej dorosłości ze względu na poczucie więzi z osobami wierzącymi? Odpowiedzią na postawione pytanie jest hipoteza ogólna:

H1: Występują różnice między osobami w okresie średniej i późnej dorosłości ze względu na poczucie więzi ze wspólnotą osób wierzących.

Analiza powyższej hipotezy prowadzi do sformułowania hipotez szczegółowych, które stanowią podstawę przeprowadzonych badań:

H1.1: Występują różnice między osobami w okresie średniej i późnej dorosłości ze względu na recepcję ideałów, na które wskazuje wspólnota osób wierzących.

H1.2: Występują różnice między osobami w okresie średniej i późnej dorosłości w zakresie odpowiedzialności za Kościół.

H1.3: Więź z osobami wierzącymi ma większe znaczenie dla osób w okresie późnej dorosłości niż w średniej dorosłości.

H1.4: Występują różnice między osobami w okresie średniej i późnej dorosłości ze względu na realizację ideałów, na które wskazuje wspólnota osób wierzących.

Osoby badane

Uczestnicy badań zostali wskazani przez sędziów kompetentnych (osoba duchowna, lider danej wspólnoty religijnej, katecheta). Zbadano 80 osób,

po 40 w okresie średniej i późnej dorosłości (po 20 mężczyzn i po 20 kobiet w każdym okresie rozwojowym). Dane demograficzne zostały przedstawione w tabeli 1 i na rysunku 1.

Tabela 1. Zestawienie danych demograficznych osób badanych ze względu na okres rozwojowy

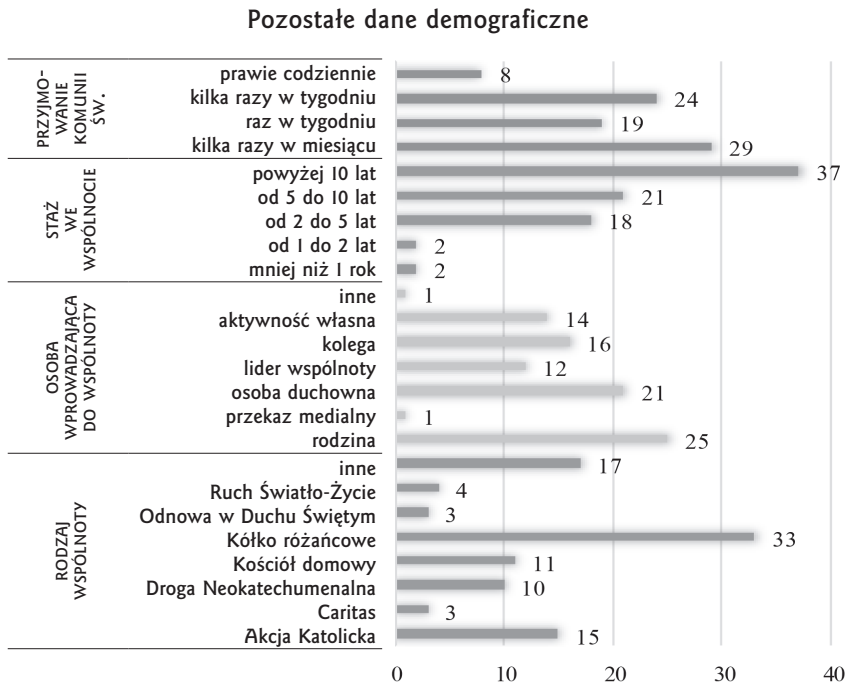
		Średnia dorosłość	Późna dorosłość	Razem
Stan cywilny	Mężatka/żonaty	36	31	67
	Wdowa/wdowiec	0	9	9
	Osoba stanu wolnego	4	0	4
	Razem	40	40	80
Wykształcenie	Średnie	14	22	36
	Wyższe	26	18	44
	Razem	40	40	80
Aktywność zawodowa	Osoba pracująca	38	12	50
	Osoba bezrobotna	1	0	1
	Renta	1	0	1
	Emerytura	0	28	28
	Razem	40	40	80
Miejsce zamieszkania	Wieś	15	11	26
	Miasto do 5 tys.	4	2	6
	Miasto do 20 tys.	6	7	13
	Miasto do 50 tys.	3	2	5
	Miasto do 100 tys.	1	1	2
	Miasto pow. 100 tys.	11	17	28
	Razem	40	40	80

Znaczna część badanych pozostawała w związku małżeńskim (67 osób). Pozostałe osoby to wdowcy (9 osób) oraz osoby stanu wolnego (4 osoby). W przebadanej grupie przeważało wykształcenie średnie (44 osoby). Pozostałe osoby posiadały wykształcenie wyższe (36 osób). Ponad połowa badanych pozostawała aktywna zawodowo (50 osób), pozostała część korzystała ze świadczeń emerytalnych (28 osób), rentowych (1 osoba) lub aktualnie nie pracowała (1 osoba).

Respondenci pochodzili zarówno ze wsi (26 osób), jak i małych (do 5 tys. mieszkańców: 6 osób, do 20 tys. mieszkańców: 13 osób), średnich (do 50 tys. mieszkańców: 5 osób, do 100 tys. mieszkańców: 2 osoby) oraz dużych miast (pow. 100 tys. mieszkańców: 28 osób).

Dodatkowym kryterium doboru grupy była przynależność do wspólnot o charakterze religijnym (por. rysunek 1). Najwięcej osób deklaroowało przynależność do Kółka różańcowego (33 osoby), Akcji Katolickiej (15 osób), Domowego Kościoła i innych formacji Ruchu Światło-Życie (15 osób), Drogi Neokatechumenalnej (10 osób) oraz innych mniejszych wspólnot, takich jak Caritas, Odnowa w Duchu Świętym, Legion Maryi, Stowarzyszenie Rodzin Katolickich czy chór parafialny (23 osoby). Osobą wprowadzającą do wspólnoty najczęściej był członek rodziny (25 osób) lub osoba duchowna (21 osób). Znaczący udział w podjęciu decyzji o wstąpieniu do wspólnoty miał także lider wspólnoty (12 osób) lub znajomy (16 osób), a także sama osoba zainteresowana poprzez aktywność własną (14 osób). Badani byli związani ze swoją wspólnotą przez okres do 2 lat (4 osoby), od 2 do 5 lat (18 osób), od 5 do 10 lat (21 osób) lub powyżej 10 lat (37 osób).

W ramach sprawdzania poziomu religijności osób badanych, zastosowano także kryterium częstości przyjmowania Komunii Świętej. Osoby badane deklaroowały przyjmowanie Komunii Świętej kilka razy w miesiącu (29 osób), kilka razy w tygodniu (43 osoby) lub prawie codziennie (8 osób). Powyższe informacje zostały zobrazowane na rysunku 1.



Rysunek 1. Zestawienie pozostałych danych demograficznych

Przebieg badań

Badanie rozpoczęło się od przedstawienia się przez osobę badającą. Po nawiązaniu przyjaznego kontaktu osoba badana została poinformowana o celu, przebiegu oraz naukowym i anonimowym charakterze badania. Wywiady były prowadzone indywidualnie, zazwyczaj w miejscu zamieszkania respondenta bądź w pomieszczeniach użytkowanych przez daną wspólnotę, której badany był członkiem.

W celu zebrania danych empirycznych wykorzystano standaryzowany wywiad eksploracyjno-krytyczny typu piagetowskiego. Polegał on na rozmowie o charakterze indagacji na temat przeżywanej więzi ze wspólnotą

osób wierzących. W zależności od otrzymywanych od osób badanych stwierdzeń oraz ich interpretacji przebiegał sposób zadawania przez badacza pytań dodatkowych, eksploracyjnych.

Wywiad poprzedzony był udzieleniem odpowiedzi przez respondentów na kilka pytań o charakterze demograficznym. Następnie badani odpowiadali na cztery podstawowe pytania. Ich treść przebiegała według niżej zaprezentowanej kolejności:

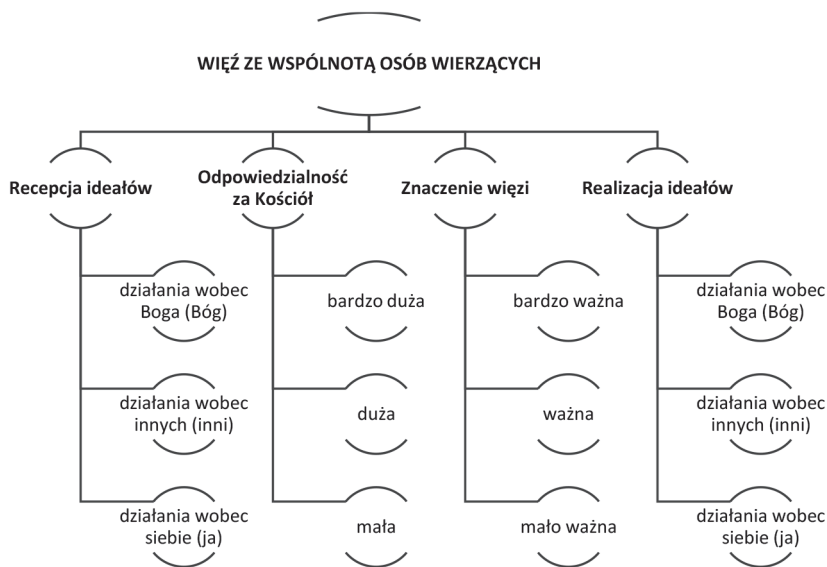
1. Do czego pociąga, wzywa czy apeluje Pani/Pana wspólnota religijna?
2. Jak realizuje Pani/Pan swoją odpowiedzialność za Kościół?
3. Jak więź ze wspólnotą osób wierzących wpływa na Pani/Pana życie?
4. Jakimi wzorcami oraz ideałami wspólnoty osób wierzących kieruje się Pani/Pan w swoim życiu?

Sposób opracowania wyników badań

Uzyskane dane empiryczne pozwoliły na wyodrębnienie czterech głównych i 12 szczegółowych kategorii wypowiedzi (por. rysunek 2). Starano się, by liczebność poszczególnych kategorii osiągnęła minimum przekraczające 10 proc. wszystkich odpowiedzi.

W odniesieniu do wypowiedzi odnoszących się do *repcji ideałów i realizacji ideałów* wyróżniono trzy takie same kategorie szczegółowe:

- działania wobec Boga (Bóg) – obejmuje recepcję ideałów oraz realizację ideałów skierowanych do Boga;
- działania wobec innych (inni) – obejmuje recepcję ideałów oraz realizację ideałów skierowanych do innych osób wierzących;
- działania wobec siebie (ja) – obejmuje recepcję ideałów oraz realizację ideałów skierowanych do siebie.



Rysunek 2. Zestawienie wyodrębnionych kategorii wypowiedzi w zakresie więzi ze wspólnotą osób wierzących

Zakres znaczeniowy kategorii „Bóg” odnosi się do działań skierowanych bezpośrednio do Boga, wyrażających się poprzez modlitwę, zaufanie Bogu, umacnianie więzi i bliskości z Nim. Kategoria „inni” obejmuje wypowiedzi wskazujące na akceptację innych osób, udzielanie innym duchowego i materialnego wsparcia, uczestnictwo we wspólnej liturgii. Kategoria „ja” zawiera wypowiedzi, których treść dotyczy doskonalenia siebie, własnych umiejętności, troski o rozwój własnego życia duchowego.

Wypowiedzi osób badanych zawierały różne elementy, w związku z tym do każdej odpowiedzi, w zależności od treści, przypisywano jedną, dwie lub trzy kategorie. Odpowiedź na pytanie: „Do czego pociąga, wzywa czy apeluje Pani/Pana wspólnota religijna?” brzmiąca: „Do tego, by pomagać sobie wzajemnie, troszczyć się o innych ludzi, brać odpowiedzialność za drugiego człowieka i też aby dawać swoją postawą przykład życia z Bogiem

młodszy pokoleniom, ale do tego trzeba się samemu rozwijać. (...) trzeba trwać w jedności z Bogiem, dbać o swoją wiarę i swoją relację z Bogiem” [54 K 50]² – została zakwalifikowana do trzech kategorii („Bóg” – trwać w jedności z Bogiem; „inni” – pomagać, troszczyć się, brać odpowiedzialność; „ja” – rozwijać siebie). W przypadku kolejnego wskazania: „Wspólnota apeluje, by zmieniać swoje życie i uczestniczyć w nim w pełni jako osoba wierząca; (...) żeby żyć swoją wiarą, aby żyć zgodnie z wolą Pana Boga i realizować ją. Poza tym doświadczenie modlitwy wzajemnej za siebie bardzo umacnia” [66 M 42] odpowiedź została zaliczona do kategorii „inni” (wzajemna modlitwa) oraz „ja” (zmieniać siebie, żyć swoją wiarą). Z kolei wypowiedź, mówiąca o tym, że: „Wspólnota wzywa do bliższego poznania Pana Boga”, została przyporządkowana do kategorii „Bóg”, a ta, że „(...) człowiek potrzebny jest drugiemu człowiekowi” [51 K 49], do kategorii „inni”.

W odniesieniu do wypowiedzi obejmujących o d p o w i e d z i a l n o ś ć z a K o ś c i ó ł wyodrębniono trzy kategorie:

- bardzo duża – zawiera wypowiedzi wskazujące na podejmowanie inicjatyw na rzecz osób wierzących, organizowanie spotkań, wyjazdów, rekolekcji, dawanie świadectwa, podejmowanie prób zmiany otaczającej rzeczywistości;
- duża – dotyczy wypowiedzi na temat włączania się i wspierania organizowanych przez wspólnotę inicjatyw; pełnienie podczas sprawowanych liturgii różnych funkcji, świadczenie pomocy innym;
- mała – obejmuje wypowiedzi, które odnoszą się do uczestnictwa badanych w wydarzeniach wspólnoty bez wskazania na pełnienie w niej określonej funkcji.

2 Skrót ten jest odniesieniem do arkusza zawierającego cały wywiad z osobą badaną. Początkowy numer oznacza liczbę porządkową wywiadu, następnie występuje określenie płci oraz wieku osoby badanej.

Do pierwszej kategorii „bardzo duża” przypisano wypowiedzi: „Włączam się w liturgię, należę do rady parafialnej, organizuję pielgrzymki, staram się angażować w życie Kościoła, być aktywną. Nie tylko modlić się, ale otwierać się także na drugiego człowieka” [46 K 43]; „Staram się być świadkiem wiary i dzieci wychowywać w wierze, rozmawiać, dzielić się świadectwem. Piszę świadectwa, mówię je w kościele, mówię, co Pan Bóg zrobił w moim życiu” [43 K 42]. Wypowiedzi zaliczone do kategorii „duża” zawierały średni poziom odpowiedzialności za wspólnotę Kościoła: „Staram się żyć zgodnie z przykazaniami, świadczę o swojej wierze, realizuję Ewangelię, świadczę pomoc, nie oceniam innych (...), uczestniczę w świętach kościelnych, pielgrzymkach, rekolekcjach” [50 K 49]. Nieco niższym poziomem odpowiedzialności za Kościół charakteryzowały się wypowiedzi, które zaliczono do kategorii „mała”: „Nie ukrywam tego, że jestem członkiem Kościoła, ale też jakoś specjalnie czy przesadnie tego nie afiszuję” [42 K 41]; „Wspomagam utrzymanie Kościoła i daję ofiary na tacę, przyjmuję wizyty księży; wypełniam to, co każe Kościół, okazuję posłuszeństwo Kościołowi” [117 M 77].

W odniesieniu do znaczenia więzi z osobami wierzącymi wyodrębniono także trzy kategorie:

- bardzo ważna – zawiera wypowiedzi, w których badani wskazują na ofiarowanie wspólnocie swojego czasu, energii i zaangażowania;
- ważna – odnosi się do wypowiedzi, w których więź stanowi dodatkowe wsparcie dla badanych, jest pomocna w rozwoju duchowym;
- mało ważna – dotyczy wypowiedzi, w których badani przypisują więzi z osobami wierzącymi znikomą rolę w kształtowaniu własnej religijności.

Kategorię „bardzo ważna” odnoszono do następujących wypowiedzi: „Nawet w rodzinie tak dobrze nie rozmawiamy, jak we wspólnocie. Są to szczerze rozmowy” [73 M 50]; „Lżej mi jest w trudach, mogę porozmawiać. Więź z mężem, który razem ze mną należy do wspólnoty, sprawia, że jest

nam łatwiej w sytuacji problemów, nie kłócimy się, ale wspieramy, trwamy przy sobie w trudach. (...) napędzamy się nawzajem, mobilizujemy, dzielimy się znakami, doświadczeniem, wiedzą. Chcemy żyć i czynić dobrze” [55 K 52]. W wypowiedziach tych akcentowany jest wpływ wspólnoty osób wierzących na inne aspekty życia, rodzinę, przyjaciół, życie zawodowe. Wypowiedzi zaliczone do kategorii „ważna” wyrażają udział więzi w kształtowaniu sfery duchowej: „Wspólnota pomaga nawiązać dużo bliższe relacje, potrafi zbudować wspólnotę parafialną, wierni czują się jej częścią” [45 K 43]; „Nie jesteśmy sami, mamy z kim porozmawiać, pomodlić się, wspólnie chodzimy do Kościoła” [116 M 75]. Wypowiedzi dotyczące kategorii „mało ważna” były mniej liczne i wskazywały na nieco odmienny od poprzednich stosunek do wspólnoty: „Jak się mieszka z takimi osobami, to robi się to, co inni. Trzeba iść do kościoła, to idę” [44 K 42]; „Kontakty z osobami wierzącymi są jakby dodatkiem do rozmów, wymiany myśli” [108 M 66].

Wyniki

Więź ze wspólnotą osób wierzących została wyrażona za pomocą czterech głównych kategorii: (1) recepcja ideałów, na które wskazuje wspólnota osób wierzących; (2) odpowiedzialność za Kościół; (3) znaczenie więzi z osobami wierzącymi oraz (4) realizacja ideałów, na które wskazuje wspólnota osób wierzących. Poniższa tabela zawiera częstości wyodrębnionych kategorii ogólnych i szczegółowych.

Tabela 2. Częstość wyodrębnionych kategorii ze względu na okres rozwojowy

Kategorie ogólne	Kategorie szczegółowe	Średnia dorosłość		Późna dorosłość		Razem	
		Razem		Razem		Razem	
		<i>n</i>	%	<i>n</i>	%	<i>n</i>	%
Recepcja ideałów	Bóg	23	14	16	10	39	24
	inni	36	22	32	20	68	42
	ja	33	21	21	13	54	34
	Razem	92	57	69	43	161	100
Odpowiedzialność za Kościół	bardzo duża	14	18	7	8	21	26
	duża	13	16	17	22	30	38
	mała	13	16	16	20	29	36
	Razem	40	50	40	50	80	100
Znaczenie więzi	bardzo ważna	20	25	11	14	31	39
	ważna	15	19	23	28	38	47
	mało ważna	5	6	6	8	11	14
	Razem	40	50	40	50	80	100
Realizacja ideałów	Bóg	22	15	11	8	33	23
	inni	30	20	31	22	61	42
	ja	29	19	23	16	52	35
	Razem	81	55	65	45	146	100

Ad I. Recepcja ideałów, na które wskazuje wspólnota osób wierzących

Analiza uzyskanych wyników wykazała (por. rysunek 3), że w całej grupie respondentów najliczniej reprezentowaną kategorią wypowiedzi była inni (68 osób; 42 proc.). Badani pytani o to, do czego wzywa wspólnota osób wierzących, wskazywali na dzielenie się doświadczeniem wiary, chęć niesienia wsparcia materialnego, potrzebę wspólnej modlitwy, akceptację własnych słabości. Wypowiedzi odnoszące się do kategorii ja dotyczyły doskonalenia siebie, poszerzania horyzontów oraz życia zgodnego z własnymi przekonaniem (54 osoby; 34 proc.). W odniesieniu do kategorii Bóg: 39 osób (24 proc.) podkreślało znaczenie modlitwy i pogłębionych relacji z Bogiem.

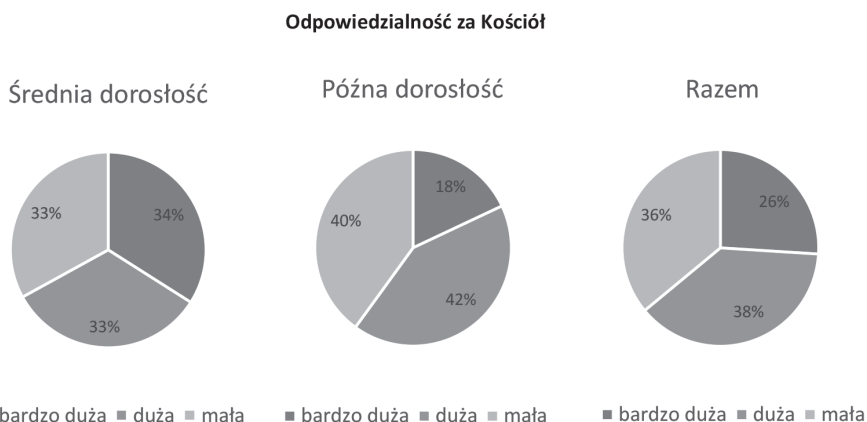


Rysunek 3. Recepja ideałów w okresie średniej i późnej dorosłości oraz u wszystkich osób badanych

Adnotacja: Słupki przedstawiają procent skumulowany otrzymanych wyników; wszystkie kategorie wypowiedzi w danym okresie rozwojowym tworzą całość, tj. 100 proc. Liczby w słupkach prezentują wyniki surowe.

Ad 2. Odpowiedzialność za Kościół

W odniesieniu do kategorii „odpowiedzialność za Kościół” (por. rysunek 4) badani najczęściej deklarowali dużą odpowiedzialność za Kościół (38 proc. osób). Odsetek osób, który deklarował małą odpowiedzialność wynosił 36 proc. osób. Osoby wykazujące bardzo dużą odpowiedzialność stanowiły 26 proc. wszystkich badanych. W średniej dorosłości 34 proc. osób deklarowało bardzo dużą odpowiedzialność; po 33 proc. osób wskazywało na dużą i małą odpowiedzialność. W późnej dorosłości 18 proc. osób wykazało bardzo dużą odpowiedzialność, zaś 42 proc. osób dużą, a 40 proc. osób małą.



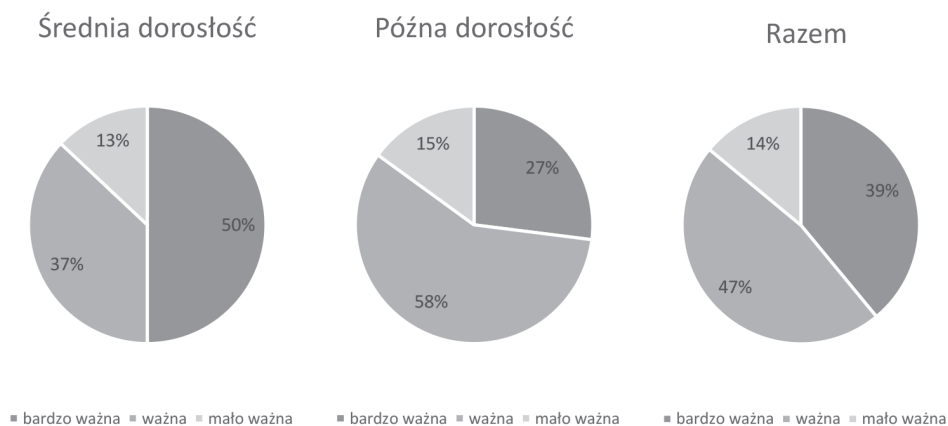
Rysunek 4. Odpowiedzialność za Kościół w średniej i późnej dorosłości oraz u wszystkich osób badanych

Ad 3. Znaczenie więzi ze wspólnotą osób wierzących

W odniesieniu do „znaczenia więzi ze wspólnotą osób wierzących” (por. rysunek 5) dla 39 proc. wszystkich badanych była ona bardzo ważna; dla blisko połowy ważna (48 proc. osób) i mało ważna dla 14 proc. respondentów. W średniej dorosłości dla połowy osób więź ze wspólnotą była określana jako bardzo ważna (50 proc.), dla 37 proc. ważna i dla 13 proc. mało ważna.

W późnej dorosłości więź ta była traktowana jako bardzo ważna dla 27 proc. osób, ważna dla 58 proc. osób i mało ważna dla 15 proc. osób.

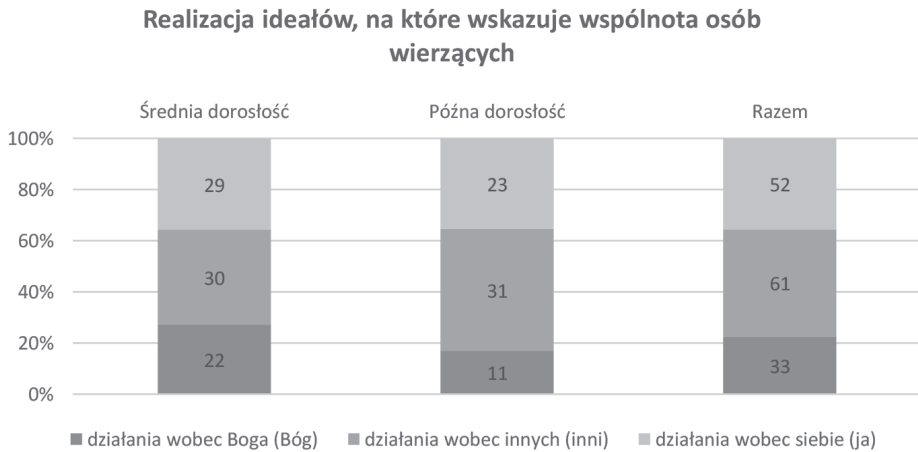
Znaczenie więzi ze wspólnotą osób wierzących



Rysunek 5. Znaczenie więzi ze wspólnotą osób wierzących w średniej i późnej dorosłości oraz u wszystkich osób badanych

Ad 4. Realizacja ideałów, na które wskazuje wspólnota osób wierzących

Ostatni analizowany aspekt wypowiedzi osób badanych dotyczył „realizowanych ideałów” (por. rysunek 6). Wszyscy badani najczęściej wskazywali na działania podejmowane wobec innych osób (42 proc.), następnie na działania podejmowane wobec siebie (35 proc.), najrzadziej na działania odnoszące się do Boga (23 proc.). W okresie średniej dorosłości realizacja ideałów najczęściej odnosiła się do kategorii: inni: 30 osób, ja: 29, Bóg: 22 osoby, analogicznie w późnej dorosłości: inni: 31 osób, ja: 23 osoby, Bóg: 11 osób.



Rysunek 6. Realizacja ideałów w okresie średniej i późnej dorosłości oraz u wszystkich osób badanych

Adnotacja: Słupki przedstawiają procent skumulowany otrzymanych wyników; wszystkie kategorie wypowiedzi w danym okresie rozwojowym tworzą całość, tj. 100 proc. Liczby w słupkach prezentują wyniki surowe

W kolejnych analizach skupiono się na weryfikacji postawionych hipotez badawczych.

W pierwszym kroku opisano weryfikację hipotezy H1.1, w świetle której: występują różnice między osobami w okresie średniej i późnej dorosłości ze względu na poczucie więzi ze wspólnotą osób wierzących.

Na początku sprawdzono, czy istnieją różnice między trzema kategoriami w całej grupie osób badanych. W tym celu zastosowano test Q Cochran dla trzech pomiarów zależnych. Wyniki testu wskazują na istnienie istotnych różnic w zakresie recepcji ideałów przez osoby badane ($Q = 21,39$; $df = 2$; $p < 0,01$). W swoich wypowiedziach badani istotnie częściej wskazywali na kategorię inni (42 proc.), niż na kategorię ja (34 proc.) czy Bóg (24 proc.) (por. tabela 3).

Tabela 3. Recepja ideałów odnoszących się do Boga, innych oraz siebie w całej grupie osób badanych

	Częstości		Statystyki	
	tak	nie		
Bóg	39 24%	41 52%	Q Cochrana	21,39
inni	68 42%	12 15%	df	2
ja	54 34%	26 33%	$p <$	0,01

W kolejnym kroku uwzględniono podział osób badanych ze względu na okres rozwojowy: średnia i późna dorosłość. Zastosowano analizę z wykorzystaniem tabel krzyżowych oraz współczynnika chi-kwadrat (por. tabela 4). Otrzymane wyniki pozwalają stwierdzić, że w okresie średniej i późnej dorosłości istnieją istotne różnice w recepcji ideałów odnoszących się do kategorii ja ($\chi^2 = 6,89$; $df = 1$; $p < 0,01$). Wspomniane ideały częściej wybierały osoby ze średniej (33 osoby; 61 proc.) niż późnej dorosłości (21 osób; 39 proc.).

W zakresie ideałów odnoszących się do kategorii inni nie zaobserwowano istotnych różnic między średnią a późną dorosłością ($\chi^2 = 0,88$; $df = 1$; $p > 0,05$). Zarówno w średniej (36 osób; 53 proc.), jak i późnej dorosłości (32 osoby; 47 proc.) ideały te były wybierane z podobną częstością.

Różnica w częstości wybierania ideałów odnoszących się do kategorii Bóg również okazała się nieistotna statystycznie ($\chi^2 = 1,80$; $df = 1$; $p > 0,05$). Poziom istotności ($p = 0,09$) przekraczający założony próg $p < 0,05$ pozwala przypuszczać, że istnieją pewne tendencje. W okresie średniej dorosłości kategoria Bóg była wybierana przez 23 osoby, a w późnej dorosłości przez 16 osób.

Tabela 4. Receptcja ideałów odnoszących się do Boga, innych oraz siebie ze względu na okres rozwojowy

	Okres rozwojowy			Statystyki	
	Średnia dorosłość	Późna dorosłość	Razem		
Bóg	tak	23	16	39	Dokładny test Fishera (2x2)
	%	59%	41%	100%	$\chi^2 = 1,80$
	nie	17	24	41	df = 1
	%	41%	59%	100%	$p > 0,05$
	n	40	40	80	
inni	tak	36	32	68	Dokładny test Fishera (2x2)
	%	53%	47%	100%	$\chi^2 = 0,88$
	nie	4	8	12	df = 1
	%	33%	67%	100%	$p > 0,05$
	n	40	40	80	
ja	tak	33	21	54	Dokładny test Fishera (2x2)
	%	61%	39%	100%	$\chi^2 = 6,89$
	nie	7	19	26	df = 1
	%	27%	73%	100%	$p < 0,01$
	n	40	40	80	

Hipoteza H1.2 zakładająca, że: występują różnice między osobami w okresie średniej i późnej dorosłości w zakresie odpowiedzialności za Kościół, nie została potwierdzona. Analizie poddano dwie grupy niezależne, średnią i późną dorosłość, ze względu zmienną wyrażoną w trzech kategoriach: bardzo duża, duża, mała, mierzoną na skali porządkowej. W celu sprawdzenia istotności różnic zastosowano test *U* Manna-Whitneya.

Otrzymane wyniki pozwalają stwierdzić, że nie ma istotnych różnic w zakresie odpowiedzialności za Kościół ze względu na przynależność do okresu rozwojowego ($Z = -1,37$; $df = 1$; $p > 0,05$). Wyniki uzyskiwane przez osoby w okresie średniej dorosłości wynosiły $M = 2,03$; $SD = 0,83$, zaś w późnej $M = 1,78$; $SD = 0,73$.

W przypadku hipotezy H1.3 postulującej, że: więź z osobami wierzącymi ma większe znaczenie dla osób w okresie późnej dorosłości niż w średniej dorosłości, również nie została potwierdzona. Po zastosowaniu testu *U* Manna-Whitneya, sprawdzane różnice okazały się być nieistotne ($Z = -1,77$; $df = 1$; $p > 0,05$). Wyniki uzyskiwane przez osoby w okresie średniej dorosłości wynosiły $M = 2,38$; $SD = 0,71$, zaś w późnej $M = 2,13$; $SD = 0,65$.

Hipoteza H1.4 zakładająca, że: występują różnice między osobami w okresie średniej i późnej dorosłości ze względu na realizację ideałów, na które wskazuje wspólnota osób wierzących, została potwierdzona.

Na początku przeprowadzono analizę dla całej grupy osób badanych (por. tabela 5). Analogicznie jak w przypadku weryfikacji hipotezy H1.1 zastosowano test *Q* Cochraha dla trzech zmiennych nominalnych (Bóg, inni, ja) o dwóch wartościach każda (tak/nie). Wynik testu ($Q = 21,51$; $df = 2$; $p < 0,01$) pozwala stwierdzić, że osoby w okresie średniej i późnej dorosłości różnią się w zakresie realizacji ideałów. W całej grupie osób badanych najczęściej wybierano realizację ideałów odnoszących się do kategorii inni (61 osób, 42 proc.). Rzadziej wskazywano na kategorię ja (52 osoby, 35 proc.) i Bóg (33 osoby, 23 proc.).

Tabela 5. Realizacja ideałów odnoszących się do Boga, innych oraz siebie w całej grupie osób badanych

	Częstości				Statystyki	
	tak		nie			
Bóg	33	23%	47	50%	Q Cochрана	21,51
inni	61	42%	19	20%	df	2
ja	52	35%	28	30%	$p <$	0,01

Następnym krokiem było sprawdzenie istotności różnic w odniesieniu do kategorii realizacja ideałów, uwzględniając podział na okres średniej i późnej dorosłości. W tym celu posłużono się tabelami krzyżowymi oraz dokładnym testem Fishera, opierającym się na statystyce chi-kwadrat (por. tabela 6). Okazało się, że osoby w okresie średniej i późnej dorosłości różnią się w zakresie realizacji ideałów, odnoszących się do Boga ($\chi^2 = 5,16$; $df = 1$; $p < 0,05$). W okresie średniej dorosłości zaobserwowano tę kategorię w wypowiedziach 22 osób (67 proc.), w późnej dorosłości u 11 osób (33 proc.).

W przypadku ideałów realizowanych w życiu wobec innych osób różnica okazała się nieistotna ($\chi^2 = 0,01$; $df = 1$; $p > 0,05$). Osoby w średniej dorosłości wymieniały te ideały z podobną częstością (30 osób, 49 proc.) jak osoby w późnej dorosłości (31 osób, 51 proc.).

W odniesieniu do realizacji ideałów wobec siebie różnica również okazała się nieistotna statystycznie ($\chi^2 = 1,37$; $df = 1$; $p > 0,05$), kategoria ja pojawiała się w wypowiedziach osób w średniej dorosłości 29 razy (56 proc.), a w wypowiedziach osób w późnej dorosłości 23 razy (44 proc.).

Tabela 6. Realizacja ideałów odnoszących się do Boga, innych oraz siebie ze względu na okres rozwojowy

	Okres rozwojowy			Statystyki	
	Średnia dorosłość	Późna dorosłość	Razem		
Bóg	tak	22	11	33	Dokładny test Fishera (2×2)
	%	67%	33%	100%	$\chi^2 = 5,16$
	nie	18	29	47	df = 1
	%	38%	62%	100%	$p < 0,05$
	<i>n</i>	40	40	80	
inni	tak	30	31	61	Dokładny test Fishera (2×2)
	%	49%	51%	100%	$\chi^2 = 0,01$
	nie	10	9	19	df = 1
	%	53%	47%	100%	$p > 0,05$
	<i>n</i>	40	40	80	
ja	tak	29	23	29	Dokładny test Fishera (2×2)
	%	56%	44%	100%	$\chi^2 = 1,37$
	nie	11	17	11	df = 1
	%	39%	61%	100%	$p > 0,05$
	<i>n</i>	40	40	80	

Dyskusja

Celem prezentowanych badań było uzyskanie wiedzy opisowej i wyjaśniającej na temat więzi ze wspólnotą osób wierzących w okresie średniej i późnej dorosłości. Na podstawie przeprowadzonych badań wyodrębniono cztery główne kategorie wypowiedzi: (1) recepcja ideałów, na które wskazuje

wspólnota osób wierzących; (2) odpowiedzialność za Kościół; (3) znaczenie więzi z osobami wierzącymi oraz (4) realizacja ideałów, na które wskazuje wspólnota osób wierzących.

Spośród czterech postawionych hipotez, będących uszczegółowieniem hipotezy ogólnej, dwie zostały zweryfikowane: H1.1, postulująca występowanie różnic między średnią i późną dorosłością w zakresie recepcji ideałów, na które wskazuje wspólnota osób wierzących, oraz H1.4, zakładająca występowanie różnic między średnią i późną dorosłością pod względem realizacji ideałów, na które wskazuje wspólnota osób wierzących.

Średnia dorosłość, jak zostało podkreślone, to okres religijności spełnionej (do ok. 60 roku życia). Relacja z rzeczywistością nadprzyrodzoną zostaje poddana weryfikacji. Niektóre osoby podejmują więcej działań w kierunku osiągnięcia pełni lub dojrzałości religijnej, inne ulegają przeciętności i rutynie, nie zagłębiając się w sens relacji z Bogiem (por. Walesa, 2006). Aktywni dorośli często angażują się w działalność wspólnot religijnych oraz uczestniczą w życiu Kościoła, chcąc być wzorem i przykładem dla młodszych pokoleń. Potwierdzają swoją wiarę poprzez wierność odkrytemu powołaniu, a także wspieranie Kościoła w problemach egzystencjalnych (por. Tatala, Walesa, 2017).

Religijność osób w okresie późnej dorosłości często ukierunkowana jest na wartości ostateczne. Osoby te odznaczają się swoistą mądrością, która obejmuje ocenę całości życia oraz problemy żegnania się z różnymi jego dziedzinami, a nawet z całym życiem – ze świadomością przejścia do innej rzeczywistości. Relacja z Bogiem może przynieść ukojenie i szczęście, nadać sens temu, co zwyczajne i po ludzku nieprzyjemne. W tym okresie również mogą się zdarzyć niecodzienne, znaczące zmiany w religijności, zarówno w rozumieniu prawd wiary, jak i angażowaniu się w działalność wspólnot religijnych (np. wejście do wspólnoty religijnej, przyjęcie absorbującej funkcji w strukturach parafialnych, przekazanie dorobku swego życia na cele religijne) (por. Tatala, Walesa, Nosek, Wałachowska, 2015).

Należy podkreślić, iż niektóre osoby w okresie późnej dorosłości przeżywają najszcześniejszy i najpiękniejszy okres swojego życia. Znajdują się poza okresem niepotrzebnych stresów, rywalizacji i zmagania o awanse, są także zwolnione z różnych form odpowiedzialności. Mogą skoncentrować uwagę na tym, co stanowi pasję ich życia i realizację ideałów (Tatała, Walesa, 2016).

Badania podjęte w niniejszej pracy inspirowane do kontynuacji, zarówno w aspekcie ilościowym, jak i jakościowym. Czymś interesującym byłoby przygotowanie narzędzia, które by ukazywało wielowymiarową specyfikę więzi ze wspólnotą osób wierzących. Dokonując dalszej eksploracji podjętej problematyki, należałoby uwzględnić młodsze grupy wiekowe oraz porównać więź ze wspólnotą w ramach innych niż katolickie wyznań religijnych.

Można żywić nadzieję, że prezentowane wyniki badań przedstawiają wielką wartość i egzystencjalne piękno życia religijnego, które jest dostępne nie tylko dla osób dorosłych.

Bibliografia

- Appelt K. (2005). *Środkowy okres dorosłości. Jak rozpoznać potencjał dojrzałych dorosłych?* W: *Psychologiczne portrety człowieka*, red. A. Brzezińska, s. 503–552. Gdańsk.
- Byczewska K., Kielar-Turska M. (2011). *Funkcje zarządzające u osób w wieku senioralnym o różnym poziomie potrzeb edukacyjnych*. „Psychologia Rozwojowa” 16 (1), s. 85–96.
- Erikson E. H. (2002). *Dopełniony cykl życia*. Poznań.
- Grzymała-Moszczyńska H. (2004). *Religia a kultura: wybrane zagadnienia z kulturowej psychologii religii*. Kraków.
- Kostrubiec-Wojtachnio B., Tatała M. (2014). *Obraz Boga u młodzieży wyznania katolickiego*. „Psychologia Rozwojowa” 19 (1), s. 85–102.

- Krok D. (2013). *Nadzieja jako predyktor wymiarów dobrostanu psychicznego*. „Polskie Forum Psychologiczne” 18 (2), s. 157–172.
- Makselon J. (2008). *Psychologiczne aspekty nadziei w encyklice „Spe Salvi”*. „Analecta Cracoviensia” 40, s. 51–59.
- Niemirowski T. (2012). *Rozwój świadomości religijnej u młodzieży. Badania empiryczne osób w wieku od 12 do 24 lat*. Kraków.
- Olejniki M. (2011). *Średnia dorosłość*. W: *Psychologia rozwoju człowieka*, red. J. Trempała, s. 312–325. Warszawa.
- Ryan S., Junker B. W. (2019). *The development and testing of an instrument to measure youth social capital in the domain of postsecondary transitions*. „Youth & Society” 51 (2), s. 170–192.
- Rydz E. (2012). *Tendencje rozwojowe religijności młodych dorosłych*. Lublin.
- Rydz E., Walesa C., Tatala M. (2017). *Structure and level of religiosity test*. „Polish Psychological Bulletin” 48 (1), s. 20–27.
- Soenens B. (2012). *How do perceptions of God as autonomy supportive or controlling relate to individuals’ social-cognitive processing of religious contents? The role of motives for religious behavior*. „The International Journal for the Psychology of Religion” 22, s. 10–30.
- Studen S. (2011). *Psychologia starzenia się i starości*. Warszawa.
- Straś-Romanowska M. (2011). *Późna dorosłość*. W: *Psychologia rozwoju człowieka*, red. J. Trempała, s. 326–347. Warszawa.
- Stuart-Hamilton I. (2006). *Psychologia starzenia się*. Poznań.
- Świdrak E. (2012). *Opieka nad wnukami szansą rozwoju dziadków*. W: *Rodzina przetrzeźnienia rozwoju osoby*, red. M. Jeziorański, D. Opozda, A. Rynio, s. 107–115. Lublin.
- Tatala M. (2008). *Odbiór symboli religijnych przez młodzież*. Lublin.
- Tatala M. (2009). *The role of personal adjustment to developmental crises in improving quality of life*. „International Journal of Psychology and Counseling” 10 (1), s. 187–193.
- Tatala M. (2014). *Przestrzeń psychologiczna symbolu religijnego u młodzieży*. „Czasopismo Psychologiczne” 20 (2), s. 191–197.

- Tatala M., Walesa C. (2016). *Religijne decyzje życiowo doniosłe w okresie wczesnej, średniej i późnej dorosłości*. „Horyzonty Psychologii” 6, s. 15–29.
- Tatala M., Walesa C. (2017). *Przestrzeń semantyczna symbolu krzyża i Biblii u młodzieży*. „Horyzonty Psychologii” 7, s. 109–122.
- Tatala M., Walesa C. (2020). *Confirmatory factor analysis of the Style of Religious Experience Scale*. „Mental Health, Religion & Culture” 23 (6), s. 507–516.
- Tatala M., Walesa C., Nosek A., Wałachowska K. (2015). *Doświadczenie religijne osób we wczesnej i średniej dorosłości*. „Horyzonty Psychologii” 5, s. 45–62.
- Tokarski S. (2006). *Psychologiczne źródła religijności*. W: *Podstawowe zagadnienia psychologii religii*, red. S. Głaz, s. 92–110. Kraków.
- Walesa C. (2005). *Rozwój religijności człowieka. Tom I: Dziecko*. Lublin.
- Walesa C. (2006). *Rozwój religijności człowieka*. W: *Podstawowe zagadnienia psychologii religii*, red. S. Głaz, s. 111–146. Kraków.
- Walesa C. (2011). *Szanse i zagrożenia człowieka XXI wieku (zarys problematyki psychologicznej)*. „Horyzonty Psychologii” 1, s. 23–36.
- Walesa C. (2016). *Żarliwość religijności*. „Horyzonty Psychologii” 6, s. 153–156.
- Zarzycka B. (2017). *Zmagania religijne: uwarunkowania i funkcje*. Lublin.