

RÓŻA DĄBROWSKA

UNIwersytet Papiński Jana Pawła II w Krakowie

d16075@doktorant.upjp2.edu.pl

<https://orcid.org/0009-0004-6166-5038>

# SAMORZĄDOWA SZKOŁA PODSTAWOWA NR 1 IM. HUGONA KOŁŁĄTAJA W KAZIMIERZY WIELKIEJ JAKO PRZYKŁAD ROLI TADEUSZA STRYJEŃSKIEGO W TWORZENIU ARCHITEKTURY II RZECZYPOSPOLITEJ POLSKIEJ PO ODZYSKANIU NIEPODLEGŁOŚCI

<https://doi.org/10.15633/9788383700151.14>

„[...] Stanęliście Sz. Panowie i Sz. Panie do pracy odrodzeni w odrodzonej Polsce, do pracy odrodzenia serc, [...] które w niewoli nieraz nikkzemniały. Odradzać dusze ludzkie, zmienić człowieka, zrobić go lepszym, zrobić go potężniejszym i silniejszym, to jest Wasze zadanie!”

J. Piłsudski

## WSTĘP

Słowa te Marszałek Józef Piłsudski skierował do nauczycieli podczas V Zjazdu Delegatów Związku Polskiego Nauczycielstwa Szkół Powszechnych w 1923 roku<sup>2</sup>. Cztery lata wcześniej w 1919 roku za jego sprawą wprowadzono dekret dotyczący obowiązku szkolnego<sup>3</sup>, który był pierwszym aktem prawnym odnoszącym się do kształcenia dzieci, jaki został wprowadzony w II Rzeczypospolitej Polskiej. Dekret ten miał ujednoczyć przepisy dotyczące edukacji na terenach odbudowywanego państwa, a także zawierać precyzyjną Instrukcję dotyczącą opracowania sieci szkolnej<sup>4</sup>. Obowiązujące podczas zaborów szkoły elementarne, zostały

zamienione na szkoły powszechne<sup>5</sup>, a ich przykładem jest Samorządowa Szkoła Podstawowa Nr 1 im. Hugona Kołłątaja w Kazimierzy Wielkiej. Szkoła ta jest ogniwem tworzącej się niegdyś sieci szkół powszechnych na terenie odrodzonego Państwa Polskiego oraz niezwykle ciekawym przykładem budownictwa krakowskiego architekta Tadeusza Stryjeńskiego.

## STAN BADAŃ I RYS HISTORYCZNY

Samorządowa Szkoła Podstawowa Nr 1 w Kazimierzy Wielkiej położona jest na terenie województwa świętokrzyskiego na obszarze tzw. Niecki Nidziańskiej, na terenie powiatu i gminy Kazimierza Wielka i na styku dwóch dróg wojewódzkich relacji Kraków – Busko-Zdrój i Jędrzejów - Brzesko<sup>6</sup>. Ta interesująca z punktu widzenia historycznego i architektonicznego szkoła w 2009 roku doczekała się wydania publikacji okolicznościowej dla uczczenia jej 80-lecia istnienia<sup>7</sup>, a także wzmiankowana była w cennych dla historii regionu publikacjach autorstwa m.in. Stanisława Przybyszewskiego<sup>8</sup> i pracach zbiorowych

<sup>1</sup> Związek Nauczycielstwa Polskiego, *Szkice z dziejów związku nauczycielstwa Polskiego*, Warszawa 1939, s. 100.

<sup>2</sup> Ibidem.

<sup>3</sup> Dekret z dnia 7 lutego 1919 roku o obowiązku szkolnym (*Dz. Urz. Min. WRiOP*, 1919, nr 2, poz. 2); M. Pęcherski, M. Świątek, *Organizacja oświaty w Polsce w latach 1917-1969. Podstawowe akty prawne*, Warszawa 1978, s. 27.

<sup>4</sup> M. Falski, *Materiały do projektu sieci szkół powszechnych na obszarze województw: warszawskiego, łódzkiego, kieleckiego, lubelskiego i białostockiego oraz M.St. Warszawy*, Warszawa 1925, s. 5.

<sup>5</sup> K. Trzebiatowski, *Szkolnictwo powszechne w Polsce w latach 1918-1932*, Wrocław 1970, s. 27-28.

<sup>6</sup> J. Czarny, *Przemiany jakości miasta na przykładzie Kazimierzy Wielkiej, Mentalna mapa miasta-wpływ przemian ustrojowych*, „Środowisko Mieszkaniowe”, 15, 2015, s. 52.

<sup>7</sup> *Szkoła starszka-jak matka... czyli 80 lat „JEDYNKI” w Kazimierzy Wielkiej 1928-2008*, red. K. Erbel, J. Nowak, Kazimierza Wielka 2009.

<sup>8</sup> H. Oziębłowski, S.M. Przybyszewski, *Cukrownia „Lubna” 1849-1995*, Kazimierza Wielka 1995; S.M. Przybyszewski, *Kazimierza Wielka. Historie nie tylko w kamieniu wykute*, Kazimierza Wielka 2005.



1. Tadeusz Stryjeński (1849-1943), fot. domena publiczna

związanych z miastem Kazimierza Wielka<sup>9</sup>. Temat ten nie został jak dotąd poddany głębszym studiom, a narastające wokół niego pytania badawcze wciąż wymagają odpowiedzi, istotnych nie tylko z punktu widzenia historii miasta, ale również z perspektywy biografii wybitnego architekta, jakim był Tadeusz Stryjeński. Warto w tym miejscu postawić też główne pytania badawcze niniejszego artykułu: Jakie były okoliczności powstania murowanej szkoły podstawowej w Kazimierzy Wielkiej? Kto był inicjatorem i pomysłodawcą jej wybudowania? Czy w istocie Tadeusz Stryjeński był autorem projektu nowej szkoły i czy ten fakt można potwierdzić w materiałach źródłowych? Kto polecił Stryjeńskiego na budowniczego tej szkoły? A także jaki wpływ na powstanie i budowę nowej placówki edukacyjnej miało kształtujące się po odzyskaniu niepodległości Państwo Polskie? Na te i na dalsze pytania postaram się odpowiedzieć w oparciu o materiały archiwalne, które odnalazłam w Archiwum Polskiej Akademii Nauk, Archiwum Narodowym w Krakowie, Archiwum Państwowym w Kielcach oraz w archiwalnych kronikach Samorządowej Szkoły Podstawowej Nr 1 w Kazimierzy Wielkiej.

<sup>9</sup> *Kazimierza Wielka wczoraj, dziś i jutro*, Powiatowy Inspektorat Statystyczny w Kazimierzy Wielkiej, red. E. Molska, Rok I, Kazimierza Wielka 1970.

Zanim przejdę do próby odpowiedzi na powyższe pytania, powrócę na chwilę do początków edukacji na terenie Kazimierzy Wielkiej. Pierwszym ośrodkiem kształcenia była szkoła parafialna z około 1864 roku, w której obowiązki nauczyciela sprawowali ksiądz i organista. Szkoła ta znajdowała się na wzniesieniu tuż za murem kościoła parafialnego pw. Podwyższenia Krzyża Świętego, w miejscu gdzie znajduje się obecny budynek Samorządowej Szkoły Podstawowej Nr 1. Pierwsza szkoła zbudowana była z drewna, jej ściany bielone były wapnem, a dach pokryty był strzechą. Budynek podzielono na dwie części: w jednej znajdowała się izba lekcyjna, w której naukę odbywało około 150 uczniów, natomiast w drugiej było mieszkanie dla nauczyciela. Nauka w szkole trwała 6 lat i przewidziana była dla trzech oddziałów. Od rana przez 3-4 godziny w szkole odbywało się kształcenie w języku rosyjskim, natomiast w godzinach popołudniowych przez 2-3 godziny w języku polskim. Do szkoły mogło uczęszczać tylko jedno dziecko z każdej rodziny chłopskiej. Bardziej zamożne rodziny za opłatą mogły kształcić więcej swoich dzieci<sup>10</sup>. Ponadto obok szkoły wiejskiej, w latach 1905-1918 przy miejscowej fabryce cukru „Łubna” działała przyfabryczna szkoła, do której uczęszczały wyłącznie dzieci pracowników zakładu<sup>11</sup>.

Wybuch I wojny światowej w 1914 roku przerwał kształcenie dzieci. Sala szkolna czasowo została zajęta przez oddziały wojska rosyjskiego, a następnie austriackiego. W 1915 roku miejscowość dostała się pod okupację austriacką. Wówczas w organizacji szkolnictwa nastąpiły znaczące zmiany. Ze szkoły usunięty został dotychczasowy język rosyjski, zamiast niego wprowadzony został obowiązujący język niemiecki. Na krótko, w 1916 roku w pobliskich miejscowościach założone zostały jednoklasowe filie szkoły w Broniszowie, Donosach, Gabułtowie, Hołdowcu, Jakuszowicach i Odonowie. Szkoły te szybko zostały zamknięte z powodu braku kadry nauczycielskiej<sup>12</sup>.

<sup>10</sup> W 1864 roku do Kazimierzy Wielkiej władze zaboru rosyjskiego skierowały nauczyciela Rosjanina, a następnie Piotra Sobola, który nauczał w tej szkole do 1879 roku. Po nim następnymi pokoleniami kształcił Józef Majewski do 1909 roku. Następcą pana Majewskiego był nauczyciel Jan Ciurlik. Przyjmował on do szkoły więcej niż jedno dziecko pochodzące z najbiedniejszych chłopskich rodzin. Robił to na własną odpowiedzialność ponieważ, było to zabronione. Podczas przeprowadzanych wizytacji władz oświatowych dzieci nie ujęte w ewidencji uczniów nie przychodziły do szkoły i na koniec roku nie otrzymywały świadectwa. Kronika nr 1 „*Księga Pamiątkowa*” Samorządowej Szkoły Podstawowej Nr 1 im. Hugona Kołłątaja w Kazimierzy Wielkiej, Kazimierza Wielka, 1988, s. 1.; Kronika nr 2 „*Księga Pamiątkowa*” Samorządowej Szkoły Podstawowej Nr 1 im. Hugona Kołłątaja w Kazimierzy Wielkiej, Kazimierza Wielka, 1989, s. 8.

<sup>11</sup> H. Oziębłowski, S. M. Przybyszewski, *Cukrownia „Łubna”...*, op. cit., s. 261.

<sup>12</sup> Kronika nr 1 „*Księga Pamiątkowa*”..., op. cit., s. 2, Kronika nr 2 „*Księga Pamiątkowa*”..., op. cit., s. 9.

W 1918 roku, po odzyskaniu przez Polskę niepodległości, dążono do ujednoczenia systemu edukacji. Efektem tych przemian było upaństwowienie szkoły przyfabrycznej cukrowni „Łubna” i włączenie uczniów do jednej czteroklasowej szkoły elementarnej, tak zwanej szkoły ludowej. Stara placówka edukacyjna nie była w stanie pomieścić zwiększonej liczby dzieci, dlatego wynajęto dodatkowe sale w pięciu domach osób prywatnych w Kazimierzy Wielkiej<sup>13</sup>.

Na początku lat 20-tych XX wieku Powiatowa Rada Szkolna w Pińczowie złożyła wniosek do Ministerstwa Wyznań Religijnych i Oświecenia Publicznego w Warszawie o nadanie Publicznej Szkole Powszechnej w Kazimierzy Wielkiej nazwy patrona im. Hugona Kołłątaja. Wniosek ten został zatwierdzony 2 lipca 1921 roku i przyjęta została nowa nazwa: Szkoła Powszechna im. Hugona Kołłątaja. W tym też roku w wyniku nieznanymi okoliczności spłonął drewniany budynek starej szkoły i dzieci musiały kontynuować naukę w wynajętych izbach w domach prywatnych mieszkańców Kazimierzy Wielkiej, aż do 1928 roku<sup>14</sup>.

## OKOLICZNOŚCI WYBUDOWANIA NOWEJ SZKOŁY

Wynajmowane sale lekcyjne nie spełniały warunków przestrzennych i higienicznych, a silna społeczna potrzeba posiadania „własnej szkoły” nasuwała konieczność wybudowania nowego budynku szkolnego<sup>15</sup>. W tym celu w czerwcu 1926 roku zebrała się Rada Gminna w Kazimierzy Wielkiej, która powołała komitet z głównymi członkami na czele: Antonim Ruteckim (kierownikiem szkoły od 1922 roku), Błażem Olesiem i Józefem Jędraskim. Delegacja udała się do starosty powiatowego w Pińczowie i uzyskała pozwolenie na budowę nowej szkoły<sup>16</sup>. Inicjatywy podjęte przez komitet były niejako odpowiedzią na przyjęte przez nowo powstałe Państwo Polskie ustawy z 1922 roku o zakładaniu i utrzymywaniu publicznych szkół powszechnych oraz budowy nowych placówek edukacyjnych<sup>17</sup>. Administracja szkolna podejmowała wysiłki, w celu komasacji obwodów szkolnych i zakładaniu w każdej gminie przynajmniej jednej szkoły siedmioklasowej. W tym celu łączono sąsiednie wioski w jeden obszar szkolny. Szkoły o niższym stopniu organizacyjnym uważane były za mało wartościowe pod względem naukowym i wychowawczym<sup>18</sup>.

W tym momencie warto powrócić do jednego z postawionych we wstępie pytań badawczych. Kto był inicjatorem i pomysłodawcą wybudowania nowej szkoły w Kazimierzy Wielkiej? Otóż w latach 20-tych XX wieku w Kazimierzy Wielkiej było co najmniej kilku inicjatorów podjęcia budowy nowego gmachu szkolnego. Z informacji zawartych w kronikach szkolnych Samorządowej Szkoły Podstawowej Nr 1, można wnioskować, że pierwszym z nich był Stanisław Starościak, który w 1920 roku powziął starania (niestety nieskuteczne) mające na celu wzniesienie nowej szkoły<sup>19</sup>. Drugim pomysłodawcą był Antoni Rutecki, który od 1924 roku apelował do Rady Gminnej o rozpoczęcie budowy nowej placówki edukacyjnej, co przyniosło skutek w 1926 roku, kiedy Rada podjęła działania zmierzające do realizacji założonego celu<sup>20</sup>. Dodatkowymi osobami zaangażowanymi w budowę, a nieuwzględnionymi w kronikach szkolnych byli: Stefan Ciszewski, pełniący w latach 1922-1927 funkcję prezesa, a zarazem dyrektora zarządu miejscowej cukrowni „Łubna”<sup>21</sup>, a także jego żona Cecylia Tołhoczko-Ciszewska, która była prezeską dozoru szkolnego na gminę kazimierską w latach 1913-1927<sup>22</sup>.

W celu zrealizowania planu budowy nowej szkoły w Kazimierzy Wielkiej, powołano komitet budowy, który wykonanie planu zlecił krakowskiemu architektowi Tadeuszowi Stryjeńskiemu (1849-1943) (il. 1). Za potwierdzeniem tego faktu przemawia informacja zamieszczona w archiwalnym dokumencie, który odnalazłam w prywatnych zbiorach architekta w Archiwum Narodowym w Krakowie, pn. *Tadeusz Stryjeński: Wykaz robót wykonanych w Krakowie i na prowincji w latach 1879-1932*, w którym pod pozycją nr 66 widnieje zapis *Kazimierza Wielka: Szkoła 7-mio klasowa 1927*. Zapis ten potwierdza działalność Tadeusza Stryjeńskiego na terenie Kazimierzy Wielkiej<sup>23</sup>. Kolejnymi argumentami potwierdzającymi jego pracę architektoniczną na rzecz szkoły są dokumenty znajdujące się w Archiwum Państwowym w Kielcach, w których widnieje *plan sytuacyjny placu szkolnego w Kazimierzy Wielkiej* (sygnowany przez Tadeusza Stryjeńskiego podpisem oraz datą KR.5.I 927.) (il. 2, 3); projekt szyldu pn.

<sup>13</sup> Stanisław Starościak - kierownik szkoły w latach 1919-1924, za swoją działalność postępową na terenie Kazimierzy Wielkiej dostał przeniesienie na Wileńszczyznę. *Kazimierza Wielka wczoraj, dziś i jutro...*, op. cit., s. 100.

<sup>14</sup> Kronika nr 1 „Księga Pamiątkowa”..., op. cit., s. 3; Kronika nr 2 „Księga Pamiątkowa”..., op. cit., s. 9.

<sup>15</sup> H. Oziębłowski, S.M. Przybyszewski, *Cukrownia „Łubna”...*, op. cit., s. 261.

<sup>16</sup> C. Tołhoczko-Ciszewska, *Gawęda o tym co było... Wspomnienia*, red. S.M. Przybyszewski, *Kazimierza Wielka 2009*, s. 186.

<sup>17</sup> Archiwum Narodowe w Krakowie [dalej: ANK], *Tadeusz Stryjeński: Wykaz robót wykonanych w Krakowie i na prowincji w latach 1879-1932*, sygn. I.T. 1125, k. 11, poz. nr 66.

<sup>13</sup> Ibidem.

<sup>14</sup> *Szkoła staruszka-jak matka... czyli 80 lat „JEDYNKI”...*, op. cit. s. 8.

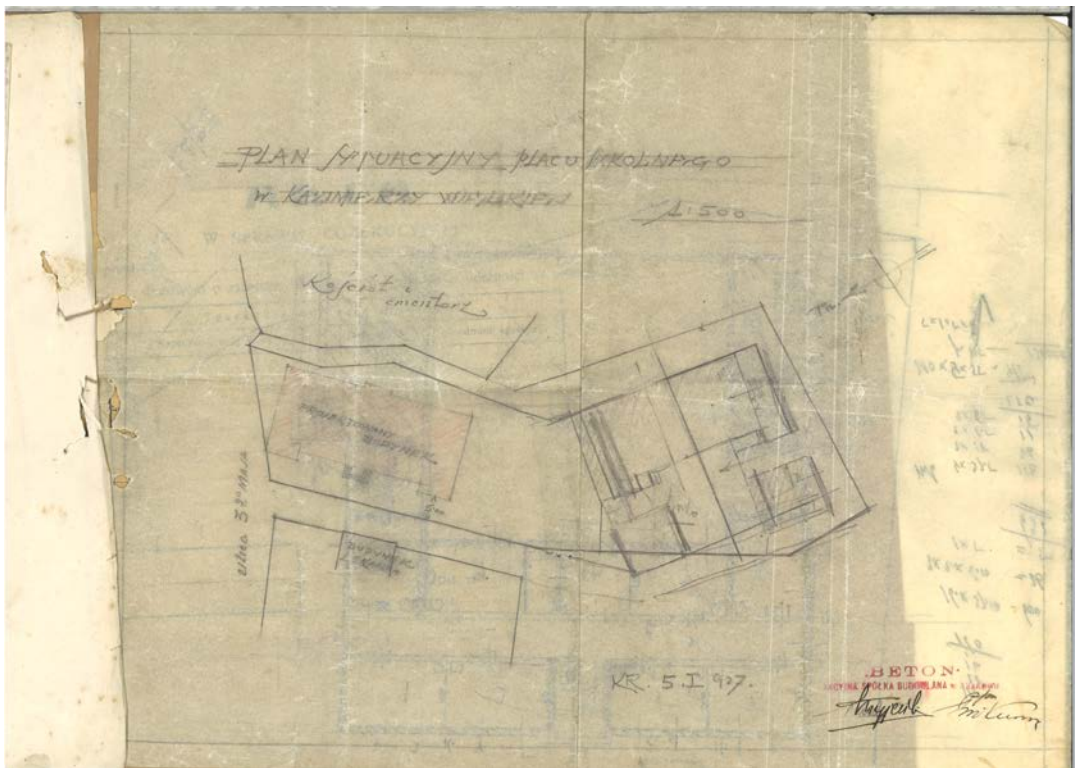
<sup>15</sup> *Kazimierza Wielka wczoraj, dziś i jutro...*, op. cit., s.100.

<sup>16</sup> Ibidem.

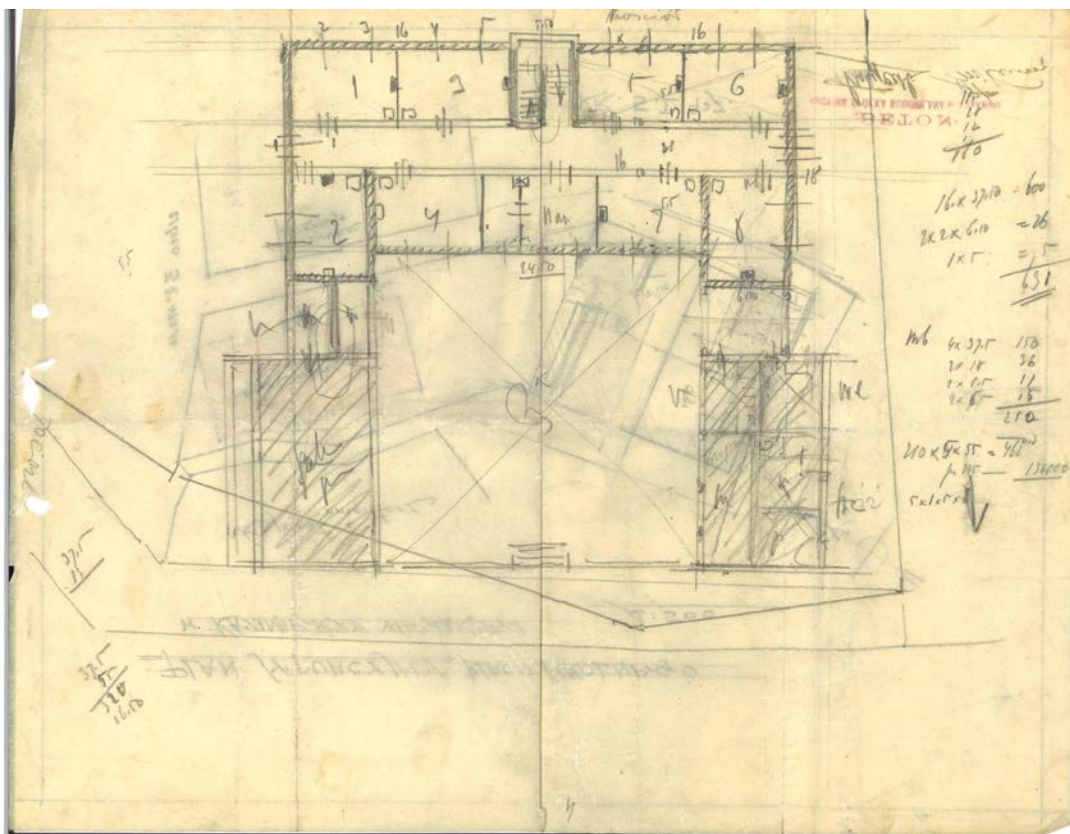
<sup>17</sup> Dz.U. RP 1922, nr 18, poz. 143, 144.

<sup>18</sup> P. Mazur, *Szkolnictwo na Lubelszczyźnie w świetle prasy lokalnej 1918-1939*, Lublin 2004. s. 61.





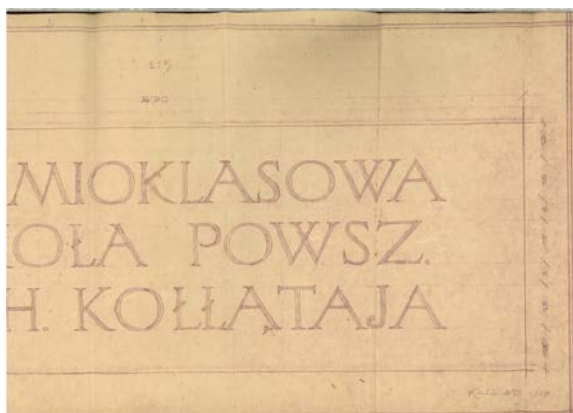
2. Plan sytuacyjny placu szkolnego w Kazimierzy Wielkiej, proj. Tadeusz Stryjeński, Archiwum Państwowe w Kielcach



3. Plan sytuacyjny placu szkolnego w Kazimierzy Wielkiej, proj. Tadeusz Stryjeński, Archiwum Państwowe w Kielcach



4. Projekt szyldu szkoły w Kazimierzy Wielkiej, proj. T. Stryjeński, Archiwum Państwowe w Kielcach



5. Projekt szyldu szkoły w Kazimierzy Wielkiej, proj. T. Stryjeński, Archiwum Państwowe w Kielcach

SIEDMIOKLASOWA SZKOŁA POWSZ. IM. H. KOŁŁATAJA (il. 4, 5); a także dokument pn. *Zestawienie kosztów budowy Szkoły Powszechnej w Kazimierzy Wielkiej* (il. 6, 7), w którym dwukrotnie występuje nazwisko krakowskiego architekta<sup>24</sup>. Należy też wspomnieć, że szkoła nie była jedyną realizacją Tadeusza Stryjeńskiego w Kazimierzy Wielkiej. Pierwsze dzieło architekta na terenie tej miejscowości powstało około 37 lat wcześniej w 1890 roku, w momencie gdy zaprojektował i zrealizował willę „Lacon” (il. 8), czyli dom dla dyrektora cukrowni „Łubna” Juliana Tołłoczko<sup>25</sup>. Willę tę według wyraźnych wskazań właścicieli odnowił piętnaście lat później w 1905 roku<sup>26</sup>.

Dla rodziny Tołłoczko Stryjeński wykonał jeszcze dwie realizacje architektoniczne w Wierdomiczach na terenie dzisiejszej Białorusi<sup>27</sup>, a po latach około 1927-1930 roku córka Juliana Cecylia Tołłoczko-Ciszewska i jej mąż Stefan Ciszewski poprosili architekta o przebudowę swojej nowo zakupionej posiadłości w Morsku<sup>28</sup>. Przebudowa ta pokrywała się poniekąd z realizacją budowy szkoły w Kazimierzy Wielkiej, która miała miejsce od 1927 roku (z niewielką przerwą) do 1931 roku<sup>29</sup>. Istnieje duże prawdopodobieństwo, że Stefan Ciszewski, jako jeden z inicjatorów wybudowania nowej szkoły, mógł polecić Tadeusza Stryjeńskiego na budowniczego Siedmioklasowej Szkoły Powszechnej w Kazimierzy Wielkiej. O tym, że relacje obu panów były nie tylko zawodowe, ale również prywatne,

świadczą dokumentacja archiwalna w prywatnych zbiorach architekta<sup>30</sup>.

W 1927 roku powstał akt erekcyjny budowy nowej szkoły w Kazimierzy Wielkiej, przy dzisiejszej ulicy 1-go Maja<sup>31</sup>. 1 czerwca tego roku rozpoczęta została budowa dwupiętrowego gmachu szkolnego o 15 izbach lekcyjnych i kilku pomieszczeniach użytkowych<sup>32</sup>. Pracami budowlanymi kierował architekt Tadeusz Stryjeński. Mistrzem wykonującym prace murarskie był Wincenty Szczepanik, natomiast prace ciesielskie przy pokryciu dachu wykonał wraz ze swoimi współpracownikami Stanisław Lubera<sup>33</sup>. Pierwszą część budynku oddano do użytku 7 października 1928 roku, a niedługo później 8 października tego samego roku nastąpiło jej uroczyste otwarcie (il. 9). Prace prowadzone nad drugą częścią budynku zakończono w 1931 roku<sup>34</sup>.

Najstarsza część budynku wzniesiona została na planie prostokąta, dłuższym bokiem skierowanym do ulicy 1-go Maja. Następnie dobudowano do niej od strony południowo-zachodniej drugi człon, dwukrotnie węższy, również na planie prostokąta, krótszym bokiem przylegający do starszego członu. Szkoła wybudowana została z cegły, częściowo podpiwniczona jako budowla trójkondygnacyjna z poddaszem. Elewacja frontowa szkoły była siedmioosiowa z pseudoryzalitem pośrodku zaakcentowanym parą lizen. Każda kondygnacja elewacji frontowej rozczłonkowana była tynkowanymi ciągłymi pasami na wysokości zamknięcia otworów okiennych i przerwanyimi pasami

<sup>24</sup> Archiwum Państwowe w Kielcach [dalej: APK], 21/2227 *Akta gm. Kazimierza Wielka, sygn. 557, Budowa szkoły w Kazimierzy Wielkiej, 1930.*

<sup>25</sup> ANK, *Tadeusz Stryjeński: Wykaz robót wykonanych w Krakowie i na prowincji...*, op. cit., k. 7, poz. nr 22.

<sup>26</sup> C. Tołłoczko-Ciszewska, *Gawęda o tym co było...*, op. cit., s. 41.

<sup>27</sup> ANK, *Tadeusz Stryjeński: Wykaz robót wykonanych w Krakowie i na prowincji...*, op. cit., k. 10, poz. nr 54.

<sup>28</sup> C. Tołłoczko-Ciszewska, *Gawęda o tym co było...*, op. cit., s. 194.

<sup>29</sup> *Kazimierza Wielka wczoraj, dziś i jutro...*, op. cit., s.100.

<sup>30</sup> Archiwum Polskiej Akademii Nauk w Warszawie [dalej: PAN], *Ś.P. Leonia Mivroz jej testament i wykonanie tegoż przez Tołłoczków oraz spis obdarowanych i różne podziękowanie.*, sygn. III-135, j. 4.

<sup>31</sup> Kronika nr 2 „*Księga Pamiętkowa*”..., op. cit., s. 11.

<sup>32</sup> *Ibidem*, s. 3.

<sup>33</sup> *Szkoła starszka-jak matka... czyli 80 lat „JEDYNKI”...*, op. cit., s. 8.

<sup>34</sup> Kronika nr 1 „*Księga Pamiętkowa*”..., op. cit., s. 4.



Z Z E S T A W I E N I E  
Kosztów budowy Szkoły Powszechnej w Kazimierzy Wielkiej

| S z a                               |           | W i e r z y |  |
|-------------------------------------|-----------|-------------|--|
| Gęźka                               | 13.682.14 |             |  |
| Dachówka                            | 2.422.84  |             |  |
| Gąsieni                             | 114.-     |             |  |
| Zwózka i inne                       | 884.-     | 17.102.98   |  |
| <b>Balustrada</b>                   |           |             |  |
| Wykonanie i ustawienie balustr.     | 1.591.16  |             |  |
| Przewóz                             | 37.92     | 1.629.08    |  |
| <b>Roboty stolarskie</b>            |           |             |  |
| Drzwi, okna, deski i robocizna      | 15.485.93 |             |  |
| Podłoga                             | 8.019.69  |             |  |
| Malowanie i zaprawa                 | 684.71    |             |  |
| Koszty przewozu                     | 503.35    | 24.693.58   |  |
| <b>Roboty murarskie</b>             |           |             |  |
| Murarze i pomoc                     | 28.232.70 |             |  |
| Wapno i lasowanie                   | 1.476.68  |             |  |
| Kalfasze, taczki i in.              | 593.33    | 30.542.71   |  |
| <b>Roboty ślusarskie</b>            |           |             |  |
| <b>Roboty kamieniarskie</b>         |           |             |  |
| Kamionki i in. materiały            | 2.102.-   |             |  |
| Przewóz rur i kamionek              | 128.70    |             |  |
| Roboty przy kopaniu rowów           | 330.-     |             |  |
| Zrobienie zbiornika                 | 309.-     | 2.860.70    |  |
| <b>Roboty malarzkie</b>             |           |             |  |
| Kafle                               | 1.976.-   |             |  |
| Drzwiarki, drut i gęźka             | 422.50    |             |  |
| Robocizna                           | 2.114.-   | 4.512.50    |  |
| <b>Roboty ziemne</b>                |           |             |  |
| Wykopanie studni                    | 223.-     |             |  |
| Dreny do studni                     | 201.50    |             |  |
| Taczki i inna                       | 75.25     |             |  |
| Robocizna                           | 1.853.40  | 2.353.15    |  |
| <b>Cement i gips</b>                |           |             |  |
| Cement                              | 8.197.09  |             |  |
| Gips                                | 625.-     |             |  |
| Przewóz cementu                     | 117.65    | 8.939.74    |  |
| <b>S z k a</b>                      |           |             |  |
| szkła                               | 2.376.80  |             |  |
| przewóz szkła                       | 85.37     | 2.461.87    |  |
| <b>Papa izolacyjna</b>              |           |             |  |
| Papa                                | 698.05    |             |  |
| Przewóz papy                        | 24.25     | 722.51      |  |
| <b>Żelazo</b>                       |           |             |  |
| Żelazo                              | 8.919.69  |             |  |
| Przewóz żelazo                      | 508.76    | 9.428.45    |  |
| <b>Drzewo budowlane</b>             |           |             |  |
|                                     |           | 12.158.20   |  |
| <b>Kamień</b>                       |           |             |  |
| Kamień                              | 1.680.-   |             |  |
| Przewóz i wyladunek                 | 1.051.-   | 2.731.-     |  |
| <b>Ż w i r</b>                      |           |             |  |
| Przewóz                             |           | 775.-       |  |
| <b>F i a s e k</b>                  |           |             |  |
| Roboty blaszarskie                  |           | 1.320.-     |  |
| Kierownictwo budowy                 |           | 3.751.71    |  |
| Wypłacone i należne p. Stryjskiemu  | 9.300.-   |             |  |
| Koszta podróży p. Stryjskiego i in. | 1.000.-   | 10.300.-    |  |
| <b>Roboty cieplarskie</b>           |           |             |  |
|                                     |           | 1.650.-     |  |
| <b>R a k u z y</b>                  |           |             |  |
|                                     |           | 242.90      |  |
| <b>Wydatki ogólne</b>               |           |             |  |
| Koszty przejazdu różnych            | 515.82    |             |  |
| dyskanta weksli i weksle            | 600.21    |             |  |
| koszty przy zaciąganiu pożyczek i % | 426.44    |             |  |
| koszty prąjścia                     | 382.05    |             |  |
| siatki i czyszczenie kominów        | 129.60    |             |  |
| piec żelazny haki i wieszadła       | 500.-     |             |  |
| różne wydatki                       | 2.396.27  | 4.950.39    |  |
|                                     |           | 144.139.67  |  |

4990.4  
10300.-  
75250.29

6. Zestawienie kosztów budowy Szkoły Powszechnej w Kazimierzy Wielkiej z adnotacją o wypłaceniu należności kierownikowi budowy Tadeuszowi Stryjskiemu, Archiwum Państwowe w Kielcach

Z E S T A W I E N I E  
 budowy Szkoły Powszechnej w Kazimierzy Wielkiej.

W i e r z y c i e l e

URZĄD GMINY KAZIMIERZA WIELEKA

|      |                                |           |            |
|------|--------------------------------|-----------|------------|
|      | Polyszka w Państw. B-ku Komun. | 26.695.01 |            |
| 2.98 | " Dozoru Kościeln.             | 30.000.-  |            |
|      | " Kuratorjum Okr. Krak.        | 30.000.-  |            |
| 9.08 | Subwencja " Wydz. Powiatowego  | 5.000.-   |            |
|      | " Dobrowolne ofiary            | 10.000.-  |            |
|      | " składki                      | 5.328.92  |            |
|      |                                | 14.556.88 | 131.580.51 |
|      | Subwencja Wydz. Pow. Pińcz.    | 10.000.-  |            |
| 3.58 | Firma "Dekoracja," Kraków      | 242.97    |            |
|      | Drukownia Łubna                | 3.010.97  |            |
|      | P. Stryjeński Kraków           | 6.000.-   |            |
|      | P. Szastak w Kazim.            | 358.-     | 20.111.94  |
|      |                                |           | 141.692.45 |

W s k a z i ę

|      |                               |          |          |
|------|-------------------------------|----------|----------|
| 2.71 | Niewykupiony weksel Ptasznika | 1.000.-  |          |
| 3.40 | " Rozenka                     | 1.447.22 | 2.447.22 |

Handwritten calculations and notes on the document:

- Vertical list of numbers on the left margin: 2.70, 2.50, 1.15, 0.74, 1.87, 1.51, 1.45, 1.20, 0.71, 0.90, 0.39, 0.67.
- Large diagonal line drawn across the page.
- Handwritten calculations:
  - $4970.34 + 103000 = 75250.39$
  - $144.139.67 - 1525029 = 12888926$
  - $144.139.67 / 78 = 1847.93$
  - $144.139.67 / 50 = 2882.79$
- Handwritten notes: "dokł. 27/10/29", "31/5/1929", "9300.-", "16000.-", "3319.-", "1000.-", "4300.-".
- Bottom right corner: 144.139.67

7. Zestawienie kosztów budowy Szkoły Powszechnej w Kazimierzy Wielkiej z adnotacją o dobrowolnej składce na rzecz szkoły Tadeusza Stryjeńskiego, Archiwum Państwowe w Kielcach





8. Pocztówka z widokiem na willę „Lakon” w Kazimierzy Wielkiej, 1901 r., kolekcja prywatna Tomasza Szastaka



9. Szkoła Podstawowa Nr 1 w Kazimierzy Wielkiej, inauguracja roku szkolnego 1928, Archiwum SSP Nr 1 w Kazimierzy Wielkiej



na zamknięciu środkowych otworów okiennych. Główne wejście usytuowane zostało na osi ściany frontowej i zamknięte łukiem półkolistym z kluczem i prostokątną niszą powyżej łuku. Elewacje boczne pierwszego członu były jednoosiowe z otworami okiennymi. Elewacja tylna posiadała trzy otwory okienne ułożone pionowo, pomiędzy drugim członem budynku, a wąskim ryzalitem znajdującym się po przeciwległej stronie. Drugi człon budynku posiadał elewacje boczne. Od strony południowo-wschodniej i od strony północno-zachodniej elewacje analogiczne sześciosiowe przeprute licznymi otworami okiennymi. Całość nakryto dachem czterospadowym, łamanym polskim z dwoma oknami mansardowymi od frontu<sup>35</sup>.

Po wejściu do budynku znajduje się wąska sień, w której po lewej stronie jest wejście do klasy. Sień prowadzi do dłuższego korytarza, ciągnącego się wzdłuż drugiego członu gmachu. Na prawo od sieni znajduje się kolejna klasa, a następnie klatka schodowa prowadząca na piętro szkoły. Na półpiętrze klatki schodowej jest wejście do mniejszego pomieszczenia umieszczonego w ryzalicie obiektu. W drugim członie budynku w układzie dwutraktowym, korytarz usytuowany jest wzdłuż prawej strony, a trzy klasy po lewej stronie. Na końcu korytarza znajduje się klatka schodowa i przejście do współczesnej części szkoły. Układ parteru został powielony na wyższych kondygnacjach. Detal architektoniczny wnętrza był nader skromny, wynikający z ukierunkowania na funkcjonalność budynku, aczkolwiek zachowały się w nim charakterystyczne cechy stylistyczne tego okresu, tj. półkolistie zamknięte arkady w korytarzach (il. 10), czy prostokątne wnęki zamknięte łukiem odcinkowym w salach, które stanowiły architektoniczną oprawę pieców kaflowych.

Tadeusz Stryjeński podczas realizacji projektu szkoły w Kazimierzy Wielkiej w znacznej mierze skupił się na jej funkcjonalności. Zaprojektowany budynek (prawdopodobnie z powodu ograniczeń finansowych) był skromny z oszczędnym detalem architektonicznym, który zapewne był wynikiem próby obniżenia nakładów finansowych, ale zawierający cechy charakterystyczne dla twórczości architekta. Budynek szkoły wykonany został z cegły, zaakcentowany artykulacją ścian przy pomocy poziomych tynkowanych pasów. Podobne zastosowanie poziomych pasów na ceglanych elewacjach można dostrzec w innych realizacjach Tadeusza Stryjeńskiego, tj.: w kościele Opieki św. Józefa w Krakowie, w „Domu Pod Globusem” w Krakowie, czy we dworze rodziny Mycielskich w Łuczanicach.



10. Półkolistie zamknięte arkady w korytarzach Samorządowej Szkoły Podstawowej Nr 1 w Kazimierzy Wielkiej, fot. Róża Dąbrowska

Podobieństwo w zastosowaniu łamanego dachu można dostrzec na terenie Kazimierzy Wielkiej w projektowanej przez architekta „willi Lacon”. Znamienne jest, że w trakcie trwania budowy tej szkoły, w roku 1928 – architekt otrzymał od MWRiOP zaproszenie do „Komitetu Robót w Gmachach Reprezentacyjnych Rzeczypospolitej Polskiej na okres jednego roku”. Warto również podkreślić, że budowa szkoły w Kazimierzy przypada na dojrzały okres twórczości Tadeusza Stryjeńskiego, bowiem skończył on wówczas 78 lat i w rok po ukończeniu ostatniej części prac nad budową szkoły, oficjalnie zakończył swoją działalność architektoniczną z powodu utraty wzroku<sup>36</sup>.

Tadeusz Stryjeński zaprojektował też szyld szkoły pn. *SIEDMIOKLASOWA SZKOŁA POWSZ. IM. H. KOŁŁĄTAJA*<sup>37</sup> (il. 4, 5). Szyld odręcznie nakreślony tuszem, zaprojektowany w skali 1:5 o wymiarach 0,90x2,70 cm. Zaprojektowany w kształcie wydłużonego prostokąta, wewnątrz którego umieszczony został równomiernie rozstawiony napis narysowany w trzech liniach w odstępach 8-centymetrowych, drukowanymi literami wypełnionymi pośrodku linią. W prawym dolnym narożu widnieje miejscowość i data realizacji projektu tj. *Kraków 4 VIII 1927*. W elewacji frontowej architekt wykonał prostokątną niszę znajdującą się ponad łukiem wejściowym do szkoły z przeznaczeniem na umieszczenie owego szyldu. Niestety nie zachowała się żadna dokumentacja

<sup>35</sup> W ostatnich latach szkoła uległa znacznym przeobrażeniom podczas ostatniej modernizacji (włącznie z przebudową elewacji frontowej), dlatego jej opis z czasów budowy T. Stryjeńskiego należy ujmować stosując czas przeszły.

<sup>36</sup> L. Lameński, *Tadeusz Stryjeński (1849–1943) – architekt, konserwator i przemysłowiec krakowski. Biografia*, „Prace Humanistyczne”, 30, 1991, s. 77.

<sup>37</sup> APK, 21/2227 *Akta gm. Kazimierza Wielka*, sygn. 557, *Budowa szkoły w Kazimierzy Wielkiej*, 1930, k. 6-7.

archiwalna potwierdzająca, że takowy szyld powstał i został w budynku szkolnym zamontowany. We współcześnie odnowionej szkole, we wspomnianej niszy widnieje stosunkowo mniejszy rozmiarami współczesny szyld pn. *1 SZKOŁA PODSTAWOWA im. HUGONA KOŁŁĄTAJA w KAZIMIERZY WIELKIEJ*.

Dzięki staraniom nauczycieli oraz pomocy miejscowej ludności do nowo powstałej szkoły zakupiono czterolampowy aparat radiowy, bibliotekę dla uczniów oraz dla nauczycieli<sup>38</sup>. Otwarcie nowej szkoły zbiegło się z dziesiątą rocznicą odzyskania przez Polskę niepodległości. Cytując fragment wspomnień nauczycielki Zofii Podgórskiej *Szkoła nasza postanowiła należycie ją uczcić [rocznicę 11 listopada]. Dotąd nie było na to warunków (...). Teraz kiedy nauka odbywała się w jednym budynku, projekt ten można było zrealizować. (...) Ja zajęłam się urządzeniem wystawy, która miała zobrazować Polskę, jej walki o niepodległość, dążenie do podtrzymania ducha polskości w okresie niewoli i obecna pracę ku utrwaleniu pomyślności Ojczyzny. (...) Urządzenie tej wystawy miało nie tylko uczcić rocznicę, ale miało również wielkie znaczenie wychowawcze: kształtowanie uczuć patriotycznych młodzieży polskiej. W uroczystości brała udział cała szkoła<sup>39</sup>. W nowo wybudowanej szkole uczyło się wówczas około 800 osób<sup>40</sup>. W latach kolejnych podtrzymywana była tradycja uroczystego świętowania odzyskania przez Polskę niepodległości.*

Nadzór nad pracami budowlanymi Siedmioklasowej Szkoły Powszechnej miał Inspektorat Szkolny w Pińczowie. Ze zbiorów archiwalnych w Archiwum Państwowym w Kielcach zachowało się pismo Inspektora Szkolnego w Pińczowie, pana Janiszewskiego z dnia 19 sierpnia 1930 roku, skierowane do Urzędu Gminnego w Kazimierzy Wielkiej<sup>41</sup> (il. 11). Pismo to zobowiązywało gminę do jak najszybszego przedłożenia sprawozdania rachunkowego, a także planu przebiegających prac zmierzających do zakończenia budowy szkoły oraz prośba o nadesłanie kosztorysu prowadzonej budowy. Być może odpowiedzią na to pismo było odnalezienie pod tą samą sygnaturą w dokumentacji archiwalnej Archiwum Państwowego w Kielcach dokumentu pn. *Zestawienie kosztów budowy Szkoły Powszechnej w Kazimierzy Wielkiej*<sup>42</sup> (il. 6, 7). W tzw. „Kosztorysie” uwzględniony został materiał przewidziany do wzniesienia budynku szkolnego tj. cegły, dachówki, cement, gips, żelazo, kamień, szkło, żwir, piasek i drzewo budowlane oraz papa izolacyjna, a także roboty stolarskie,

murarskie, ślusarskie, kanalizacyjne, kaflarskie, roboty ziemne, roboty blacharskie i roboty ciesielskie, pakuły oraz wydatki ogólne. W tym zestawieniu kosztów znajduje się pozycja pn. *Kierownictwo budowy*, pod którą widnieje informacja: *Wyplacone i należne p. Stryjeńskiemu 9.300 zł. Koszta podróży p. Stryjeńskiego i in. 1.000 zł*. W sumie koszty poniesione na rzecz architekta Stryjeńskiego wynosiły *10.300 zł*. Całkowita suma kosztów przewidzianych na budowę Szkoły Powszechnej w Kazimierzy wynosiła około *144.139.67 zł*. Na pokrycie powyższych kosztów składał się Urząd Gminy Kazimierza Wielka, a także dobrowolne ofiary i składki lokalnej społeczności przewidziane na ten cel<sup>43</sup>. Warto w tym miejscu wspomnieć, że architekt i budowniczy nowej szkoły w Kazimierzy Wielkiej Tadeusz Stryjeński na rzecz nowo wybudowanej szkoły przeznaczył *6.000 zł*. Oznacza to, że projektant na cel wybudowania szkoły przeznaczył ponad połowę swojego wynagrodzenia otrzymanego za jej zrealizowanie. Warto też dodać, że suma jego dobrowolnej wpłaty była niemal dwukrotnie większa niż wpłata sąsiadującego ze szkołą przedsiębiorstwa cukrowni „Lubna”. Stosunkowo wysoka darowizna architekta na rzecz szkoły świadczy o tym jak mocno zaangażowany w budowę tego obiektu był Tadeusz Stryjeński i jak bardzo zależało mu na tym, aby realizacja tego budynku zakończyła się pomyślnie.

## **KSZTAŁTOWANIE BUDOWY SZKOŁY Z UWZGLĘDNIENIEM ZALECEŃ PAŃSTWA POLSKIEGO**

Budowa nowej szkoły nie opierała się wyłącznie na wizji architekta i budowniczego. Istotny wpływ na realizację budowy nowej placówki edukacyjnej miało kształtujące się po odzyskaniu niepodległości Państwo Polskie. Dla nowo powstającej sieci szkół Ministerstwo Wyznań Religijnych i Oświecenia Publicznego w 1925 roku oraz w latach kolejnych podjęło próbę opracowania i publikacji serii materiałów zawierających przykładowe plany architektoniczne szkół, wraz z wytycznymi ministerialnymi uwzględniającymi potrzeby zarówno dzieci jak i nauczycieli dla planowanych szkół. Wzorniki ministerialne zawierały szereg praktycznych wskazówek. Informowały o tym, jakie warunki powinien spełniać plac szkolny przygotowywany pod budowę, jak powinien zostać zaprojektowany budynek, aby był funkcjonalny, a także co powinno znajdować się w jego najbliższym otoczeniu. Wzorniki te były też pewnego rodzaju katalogiem, z którego każdy architekt mógł wybrać interesujący go plan, zamówić jego oryginał z MWRiOP i zastosować do wybudowania

<sup>38</sup> *Kazimierza Wielka wczoraj, dziś i jutro...*, op. cit., s.101.

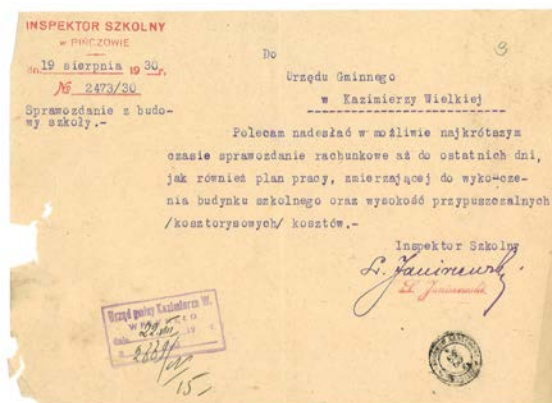
<sup>39</sup> Kronika nr 2 „*Księga Pamiątkowa*”..., op. cit., s. 13.

<sup>40</sup> *Szkoła staruszka-jak matka... czyli 80 lat „JEDYNKI”...*, op. cit., s. 8-9.

<sup>41</sup> APK, 21/2227 Akta gm. Kazimierza Wielka, sygn. 557 Budowa szkoły w Kazimierzy Wielkiej, 1930, k. 3.

<sup>42</sup> *Ibidem*, k. 1-2.

<sup>43</sup> *Ibidem*.



11. Pismo Inspektora Szkolnego w Pińczowie do Urzędu Gminnego w Kazimierzy Wielkiej, Archiwum Państwowe w Kielcach

nowej szkoły. Podczas gdy nie było możliwe wykorzystanie gotowego wzoru, przykładowe plany szkół miały być ułatwieniem dla architekta w procesie projektowania nowego budynku<sup>44</sup>. Nasuwa się zatem pytanie, czy Tadeusz Stryjeński wykorzystał gotowy ministerialny projekt szkoły? Czy podporządkowywał się praktycznym wskazówkom zawartym we wzornikach? Czy stworzył całkowicie odrębny plan dla Szkoły Powszechnej w Kazimierzy Wielkiej? Na podstawie wskazówek i uwag o projektowaniu szkół powszechnych umieszczonych w publikacjach MWRiOP pn. *Projekty budynków szkół powszechnych. Zeszyt I* z 1925 roku oraz *Projekty budynków szkół powszechnych. Zeszyt II* z 1926 roku<sup>45</sup> przeanalizowałam budynek Siedmioklasowej Szkoły Powszechnej im. Hugona Kołłątaja w Kazimierzy Wielkiej, projektu Tadeusza Stryjeńskiego.

W zaproponowanych przez Państwo Polskie wzornikach projekty budynków szkolnych podzielone były na typy wzorcowe uzależnione od ilości klas. Ilość klas zależna była od liczby dzieci w wieku szkolnym zamieszkujących dany obwód szkolny. Najniższy stopień organizacyjny posiadała szkoła jednoklasowa, natomiast najwyższy szkoła siedmioklasowa. Aby szkoła mogła osiągnąć najwyższy stopień organizacyjny należało wybrać punkty szkolne tak, aby liczba dzieci uczęszczających do szkoły przekraczała 300 uczniów. Jednocześnie należało mieć na względzie, że droga dziecka uczęszczającego z domu do szkoły nie mogła przekraczać trzech kilometrów. Projektowana szkoła w Kazimierzy spełniała ten wymóg. Do projektowanej

szkoły miały uczęszczać dzieci nie tylko z lokalnej miejscowości, ale też okolicznych wsi<sup>46</sup>. W roku 1931 do szkoły uczęszczało około 800 uczniów<sup>47</sup>. Według sugerowanych wytycznych plac szkolny powinien być zlokalizowany możliwie pośrodku obwodu szkolnego, w miejscu dogodnym komunikacyjnie dla dzieci, a także znajdować się w miejscu zapewniającym spokój podczas nauki i posiadać możliwie ładne otoczenie. Pożądanym placem pod budowę był plac położony w miejscu otwartym, z ładnym widokiem na okolicę, w pobliżu parku, w sąsiedztwie budynków z walorami estetycznymi. W przypadku szkoły w Kazimierzy plac szkolny zlokalizowany został w centrum obwodu szkolnego, w miejscu korzystnym pod względem komunikacyjnym i w możliwie ładnym otoczeniu, bowiem w jego sąsiedztwie znajdował się park dworski i neorenesansowa willa „Lacon”. Walory estetyczne prezentowały również neorenesansowe zabudowania fabryczne cukrowni „Łubna” (przypisywane autorstwu Tadeusza Stryjeńskiego). Przy wyborze placu szkolnego należało unikać lokalizacji placówki edukacyjnej w pobliżu torów kolejowych, cmentarza, czy zakładów przemysłowych. Warunek ten w Kazimierzy nie został spełniony. Szkoła została zlokalizowana w miejscu starego budynku szkolnego, czyli w najbliższym sąsiedztwie cmentarza, w bliskim otoczeniu zabudowań fabryki cukru „Łubna”, a także w niedalekim sąsiedztwie kolei wąskotorowej. Wszystkie te czynniki nie zapewniały uczniom należytego spokoju wymaganego podczas nauki. Nie stało to jednak na przeszkodzie, aby budynek szkoły powstał. Należy wspomnieć, że uczniowie do momentu wzniesienia nowego budynku szkolnego kształcili się w warunkach znacznie gorszych niż te, na które miałyby mieć wpływ otoczenie: cmentarza, fabryki, czy kolei wąskotorowej.

Ponownie powracając do wskazówek ministerialnych, należy przyrzeć się temu, co powinno znajdować się na placu szkolnym. Plac szkolny powinien być zaopatrzony w budynek szkolny, ustępy (gdy miejscowość nie posiadała wodociągów), boisko szkolne i ogród, a także dom dla kierownika z zabudowaniami gospodarczymi, podwórzem i ogródkiem<sup>48</sup>. Podczas rozplanowania placu pożądane było wyodrębnienie życia szkolnego i życia personelu szkoły, poprzez podział na właściwą część szkolną i część mieszkalną. Każda z tych części miała odpowiadać swemu przeznaczeniu, a całość miała być związana komunikacyjnie i gospodarczo, by tworzyła harmonijny i estetyczny zespół. Na prawdopodobnie pierwotnym *planie sytuacyjnym placu szkolnego w Kazimierzy Wielkiej* (il. 2), autorstwa Tadeusza Stryjeńskiego można dostrzec wyraźnie zarysowany projekt

<sup>44</sup> Ministerstwo Wyznań Religijnych i Oświecenia Publicznego [dalej: MWRiOP], *Projekty budynków szkół powszechnych*, z. I, Warszawa 1925, s. 5.

<sup>45</sup> MWRiOP, *Projekty budynków szkół powszechnych*, z. I, Warszawa 1925; MWRiOP, *Projekty budynków szkół powszechnych*, z. II, Warszawa 1925.

<sup>46</sup> MWRiOP, *Projekty budynków...*, z. I, op. cit., s. 7-8.

<sup>47</sup> *Szkoła staruszka-jak matka... czyli 80 lat „JEDYNKI”...*, op. cit., s. 8-9.

<sup>48</sup> MWRiOP, *Projekty budynków...*, z. I, op. cit., s. 8-10



budynku szkolnego. Budynek ten w projekcie usytuowany został przy skrzyżowaniu dawnej ulicy 3-go Maja (dzisiejszej ul. 1-go Maja) i nieistniejącej już drogi wewnętrznej oddzielającej *projektowany budynek* od *budynku lekarza*. Za projektowanym budynkiem szkolnym zlokalizowane były zabudowania kościelne oraz cmentarz. Dalsza część placu szkolnego została na planie sumarycznie nakreślona. Czy mogły być i jakie funkcje mogły pełnić naszkicowane przez Tadeusza Stryjeńskiego obiekty w dalszej części planu? Trudno jednoznacznie określić, jakie założenia przyświecały architektowi, ale można spróbować w sposób hipotetyczny udzielić odpowiedzi na to pytanie w oparciu o wytyczne ministerialne. W obrębie budynku szkolnego powinno znajdować się boisko szkolne umieszczone tak, aby ćwiczenia połączone z krzykiem oraz głośną komendą nie przeszkadzały w prowadzonej w szkole nauce. Naszkicowany w znacznej odległości od *projektowanego budynku szkolnego* wydłużony prostokąt sugeruje kształt boiska szkolnego. Zaprojektowane w znacznej odległości od budynku szkolnego boisko spełniałoby ogólne założenia przewidziane dla szkół powszechnych. Biorąc pod uwagę, że gminy wiejskie zobowiązane były do wznoszenia domów mieszkalnych z przeznaczeniem dla kierownika szkoły, nauczycieli, czy woźnych, możliwym jest, że Tadeusz Stryjeński taki dom lub domy umieścił na swoim planie sytuacyjnym w Kazimierzy Wielkiej. Za takim wariantem przemawiają wytyczne, które mówią, że dom i podwórze gospodarcze dla kierownika szkoły miały być kształtem zbliżone do kwadratu (bez zaułków), a ogród kierownika miał być zlokalizowany tuż przy budynku mieszkalnym<sup>49</sup>. Biorąc pod uwagę takie wytyczne, możliwe jest, że taki budynek mieszkalny został uwzględniony w dalszej części projektu Tadeusza Stryjeńskiego (na planie zarysowane zostały dwa obiekty w kształcie kwadratu). Z relacji jednego z najstarszych mieszkańców Kazimierzy w tej schematycznie zarysowanej przez Tadeusza Stryjeńskiego części placu szkolnego znajdowały się studnie i ustępy oraz przedwojenny budynek, w którym mieszkał woźny<sup>50</sup>. Być może w pewnym stopniu dalsza zabudowa proponowana przez Tadeusza Stryjeńskiego została zrealizowana, ale niestety nie zachowała się żadna dokumentacja potwierdzająca istnienie tych obiektów.

Powracając do *projektowanego budynku szkolnego*, architekt musiał mieć na względzie ustawienie szkoły odpowiednio do kierunków stron świata. Izby szkolne (klasy) miały mieć zapewnione optymalne oświetlenie słoneczne. Z tego względu szkoła powinna być zaplanowana

w kierunkach południowo-zachodnim i południowo-wschodnim. Należało unikać kierowania klas na północny-wschód i północny-zachód. Niedopuszczalne było skierowanie klas na północ. Na analizowanym przeze mnie *planie sytuacyjnym* szkoła zwrócona była w stronę północno-zachodnią, jednak nowo wybudowana szkoła frontem została zwrócona w kierunku północno-wschodnim, czyli w stronę głównej ulicy 3-go Maja (dzisiejszej ul. 1-go Maja). Jednoznaczna przyczyna tak radykalnej zmiany usytuowania budynku szkolnego niestety nie jest znana. Prawdopodobnie analizowany przeze mnie archiwalny *plan sytuacyjny* placu szkolnego jest jedną z pierwszych wersji, jakie Tadeusz Stryjeński przygotował dla tej szkoły, a podczas dalszych etapów realizacji jego plan musiał zostać znacząco zmieniony.

Według dalszych wytycznych ministerialnych dojście od ulicy do budynku szkolnego miało być możliwie najprostsze, unikając zawiłych przejść przez boisko lub podwórze<sup>51</sup>. Być może był to jeden z powodów, dla których kierunek wybudowania szkoły został zmieniony. Pierwotna wersja budynku zaprojektowanego na *planie sytuacyjnym* Stryjeńskiego, skierowana była elewacją frontową w stronę (nieistniejącej już dziś) drogi wewnętrznej, co być może na przyszłość mogło komplikować dojście do budynku szkolnego. Zmieniona przez Tadeusza Stryjeńskiego koncepcja, sprawiła że nowo wybudowana szkoła usytuowana została elewacją frontową od strony głównej ulicy 3-go Maja (dzisiejszej ul. 1-go Maja) w bezpośredniej linii prostej do wejścia głównego szkoły, unikając dróg pobocznych.

Na odwołanie archiwalnego *planu sytuacyjnego placu szkolnego w Kazimierzy Wielkiej* (il. 3), naszkicowany został wstępny plan projektowanego budynku szkolnego. Porównując ten plan z planami szkół siedmioklasowych MWRiOP z 1925 i z 1926 roku, można jasno stwierdzić, że projekt Tadeusza Stryjeńskiego nie był kopią żadnego z nich, był indywidualnym projektem Tadeusza Stryjeńskiego z możliwie najpełniej zastosowanymi zaleceniami ministerialnymi. Wiadomym jest, że budowa tej szkoły postępowała dynamicznie, w związku z tym można przyjąć, że sumarycznie zarysowany plan Tadeusza Stryjeńskiego był pierwotną koncepcją, jaką architekt planował zastosować w Kazimierzy Wielkiej, która w miarę postępowania prac budowlanych ulegała znaczącym zmianom.

Warto też wspomnieć, że wytyczne projektowanych szkół powszechnych nie tylko informowały o planach sytuacyjnych budynków, ale też ściśle określały, jakie pomieszczenia w projektowanych obiektach powinny zostać uwzględnione. Każda szkoła powinna posiadać: izby szkolne (klasy) wraz z przedsionkami i klatkami schodowymi

<sup>49</sup> Ibidem, s. 8-12.

<sup>50</sup> A. Bienias, 15.12.2023, Kazimierza Wielka. Rozmowa dotycząca Samorządowej Szkoły Podstawowej Nr 1 w Kazimierzy Wielkiej.

<sup>51</sup> MWRiOP, *Projekty budynków...*, z. I., op. cit., s. 11.



12. Budowa Szkoły Podstawowej Nr 1 w Kazimierzy Wielkiej, Archiwum SSP Nr 1 w Kazimierzy Wielkiej

oraz pomieszczeniami tj. szatnia, korytarze, sale przeznaczone do zajęć specjalnych (nauki śpiewu, przyrody, robót ręcznych, rysunków, czy nauki gospodarstwa domowego), a także salę gimnastyczną, natryski, pokój na pomoce naukowe, pokój dla nauczycieli, kancelarię, gabinet lekarza, jadalnię dla dzieci, pokój uczniowski, ustępy oraz pomieszczenia gospodarcze. Ze względu na wysokie koszty budowy szkół, nie było wymagane aby wszystkie pomieszczenia zostały zbudowane od razu. W przypadku zamierzonej częściowej budowy szkoły projekt musiał być opracowany tak, by stopniowo wznoszone budynki stanowiły pewną zamkniętą w sobie całość i nie sprawiały wrażenia tymczasowości<sup>52</sup>. W pierwszym okresie akcji budowlanej, mogły być wznoszone budynki o programie skromniejszym, uwzględniającym tylko najbardziej niezbędne pomieszczenia<sup>53</sup>, odkładając budowę sal specjalnych oraz innych pomieszczeń do momentu powstania całego budynku. W przypadku szkoły w Kazimierzy, budowa odbywała się w dwóch etapach. Pierwszy okres budowy szkoły przypadał na rok 1927, natomiast drugi okres budowy na rok około 1930. Szkoła wybudowana w pierwszym okresie tworzyła

jedną samodzielną całość, która stwarzała w kolejnych latach możliwość jej dalszej rozbudowy. O takim rozwiązaniu zastosowanym w kazimierskiej szkole świadczy archiwalne zdjęcie, przedstawiające dalszą rozbudowę części szkolnej (il. 12). Na zdjęciu tym widnieje elewacja tylnej części budynku, która została wzniesiona tak, że na zakończeniu każdej z trzech kondygnacji wstawiano zamurowaną arkadę z możliwością jej przeprucia w późniejszym etapie prac. Takie rozwiązanie pozwalało połączyć w przyszłości starszy człon budowli z jej nowo wybudowaną częścią, sugerując możliwość jej dalszej rozbudowy. Zaprojektowanie budynku w ten sposób umożliwiało w każdej chwili przeprucie ścian i powiększenie kubatury budynku szkolnego. Na zdjęciu archiwalnym widoczne jest też wznoszenie murów dobudowywanej części szkolnej, a także uchwycona została studnia, która zgodnie z państwowymi wytycznymi umiejscowiona została w najbliższym otoczeniu budynku szkoły<sup>54</sup>. Nowy budynek szkolny wykonany został z czerwonej cegły i pokryty był dachówką, tym samym wpisując się w ogólne rozporządzenia dotyczące szkół powszechnych. Podobne wzorcowe szkoły były jeszcze otykowane i pokrywane materiałem ogniotrwałym. Szkoła w Kazimierzy

<sup>52</sup> Ibidem, s. 17.

<sup>53</sup> Ibidem, s. 12.

<sup>54</sup> Ibidem, s. 11.





13. Obecny wygląd fasady budynku Samorządowej Szkoły Podstawowej Nr 1 w Kazimierzy Wielkiej, fot. Róża Dąbrowska

Wielkiej prawdopodobnie z ograniczeń finansowych nie spełniała dwóch ostatnich kryteriów<sup>55</sup>.

Przerwę w funkcjonowaniu szkoły w Kazimierzy Wielkiej spowodował wybuch II wojny światowej. 7 września 1939 roku po wkroczeniu wojsk niemieckich na teren miejscowości, szkołę zamknięto. Niemieckie władze oświatowe usunęły ze szkoły nauczycieli i pod karą obozu koncentracyjnego zakazały prywatnego nauczania<sup>56</sup>. Budynek szkolny w tym czasie pełnił różne funkcje. Był między innymi magazynem na zboże, przejściowym gettem dla ludności żydowskiej, obozem karnym dla Polaków, a także szpitalem dla rannych żołnierzy radzieckich<sup>57</sup>. Po wyzwoleniu z okupacji niemieckiej szkoła w normalnym trybie zaczęła pracować dopiero w roku szkolnym 1945/1946<sup>58</sup>. Na

przestrzeni kolejnych lat w szkole prowadzone były remonty, a także dalsze rozbudowy budynku szkolnego. W latach 1969/1970 dobudowano blok sportowy wraz z kotłownią<sup>59</sup>. W latach 90-tych wybudowano małą salkę gimnastyczną, a także przeprowadzono remont łazienek w bloku sportowym. Powstał też plac apelowy oraz pierwsza sala informatyczna. Wmurowana została również przy wejściu do szkoły tablica upamiętniająca bohaterską walkę oddziałów Armii Krajowej na terenie naszej gminy. Od roku szkolnego 2002/2003 stanowisko dyrektora szkoły pełni Monika Szalenienc, której zastępczynią jest Dorota Rusiecka. W szkole od 2002 roku przeprowadzone zostały gruntowne prace remontowe. Dobudowany został blok socjalny z podjazdem dla uczniów niepełnosprawnych, wymienione zostały stare

<sup>55</sup> Ibidem, s. 17.

<sup>56</sup> Zakaz ten w Kazimierzy nie był przestrzegany i tajne nauczanie odbywało się aż do stycznia 1945 roku, do momentu wyzwolenia miejscowości spod niemieckiej okupacji.

<sup>57</sup> W 1968 roku dyrektorem szkoły została Irena Bajor.

<sup>58</sup> Kierownikiem szkoły był nadal Antoni Rutecki. Mobilizacja społeczeństwa zaowocowała wykonaniem dla uczniów nowych ławek, krzeseł, tablic, aby dzieci mogły uczyć się w dogodnych warunkach. Dzieci uczono bez podręczników, a w jednej klasie byli uczniowie z cztero-, pięcioletnią różnicą wieku. Naukę prowadzono na dwie zmiany od godzin rannych do późnych godzin wieczornych. Od 1947 roku kierownikiem

szkoły został Kazimierz Jaklewicz, a jego zastępcami byli kolejno: Zofia Gładys, Józef Zawiliński i Wincenty Kukulka. Do szkoły wówczas uczęszcza 821 uczniów, liczba osób w klasie sięga 47. Kronika nr 1 „Księga Pamiątkowa?...”, op. cit., s. 9-10.

<sup>59</sup> Po raz pierwszy zostaje też wprowadzona klasa numer zero. Od 1981-1987 roku dyrektorem szkoły jest długoletni nauczyciel Wincenty Kukulka. W latach 1987/88 dyrektorem szkoły zostaje Anna Krawczyk, a jej zastępcą Anna Jaklewicz. W roku szkolnym 1988-1989 Szkoła Podstawowa nr 1 obchodzi jubileusz 60-lecia. 14 października 1988 roku nastąpiło uroczyste wręczenie szkole sztandaru ufundowanego przez Komitet Rodzicielski. *Szkoła starszka-jak matka... czyli 80 lat „JEDYNKI”...*, op. cit. s. 9.



80-letnie okna na nowe. Rok szkolny 2008/2009 był Rokiem Jubileuszowym 80-lecia istnienia szkoły, która obecnie nosi nazwę Samorządowej Szkoły Podstawowej nr 1.<sup>60</sup> W latach 2020-2021 nastąpiła kolejna gruntowna modernizacja szkoły połączona z jej dalszą rozbudową (il. 13).

## ZAKOŃCZENIE

Na przykładzie Samorządowej Szkoły Podstawowej Nr 1 w Kazimierzy Wielkiej można stwierdzić, że społeczna potrzeba kształcenia młodego pokolenia była bardzo silna, a korzenie edukacji na terenie tej miejscowości sięgają jeszcze XIX wieku. Początkowo uczniowie kształcili się w małej drewnianej szkole, następnie w jednoklasowych filiach szkoły w sąsiednich miejscowościach, aż w końcu w licznych salach lekcyjnych wynajmowanych w domach osób prywatnych na terenie Kazimierzy Wielkiej. Dzięki inicjatywie dyrektorów, nauczycieli, przedsiębiorców, lokalnej społeczności mieszkańców Kazimierzy, a także wzmoczonej inicjatywie nowo powstałego Państwa Polskiego podjęto budowę nowej placówki szkolnej w Kazimierzy Wielkiej. Realizację tego zadania powierzono sprawdzonemu przed laty architektowi Tadeuszowi Stryjeńskiemu, znanemu między innymi z projektów architektonicznych na terenie Krakowa, takich jak, dzisiejszy budynek główny Uniwersytetu Ekonomicznego, Pałac Prasy czy Dom pod Globusem. Choć znaczna część jego prac architektonicznych prowadzona była w dużych miastach, to jednak nie ograniczał się on tylko do nich. Często poprzez nawiązywane relacje podejmował pracę w mniejszych miejscowościach, czego przykładem jest wybudowana szkoła Nr 1 w Kazimierzy Wielkiej. Architekt w realizacji szkoły niewątpliwie miał na względzie wskazówki i uwagi sporządzone

przez MWRiOP w latach 1925 i 1926 dla nowo powstających szkół, niemniej jednak nie skorzystał z oferty planów architektonicznych proponowanych przez ministerstwo. Siedmioklasowa Szkoła Powszechna w Kazimierzy Wielkiej była od początku indywidualną pracą architekta począwszy od stworzenia planu, poprzez przewidywane przez architekta modyfikacje podczas realizacji budowy, a nawet zaprojektowanie przez niego detalu, jakim był sztyl dla nowo powstającej szkoły. Nieoceniony był też wkład finansowy Tadeusza Stryjeńskiego w budowę nowej placówki edukacyjnej. Przekazał on bowiem nieco ponad połowę swojego otrzymanego wynagrodzenia za budowę na pokrycie całkowitych kosztów budowy szkoły. Na patriotyczne pobudki, jakie kierowały Tadeuszem Stryjeńskim podczas wznoszenia tej szkoły, wskazuje sporządzona przez niego u schyłku życia notatka o treści: *Dziękuję Panu Bogu, że zezwolił mi pracować przeszło 50 lat w Polsce. Było to gorącym życzeniem Ojca Mego of. Woj. z Powstania Listopadowego (...). Dzięki składam Wszechmogącemu, że nie tylko zezwolił mi być świadkiem wskrzeszenia Polski, ale że dożyłem Jej odbudowania pod światłym kierunkiem Marszałka Piłsudskiego*<sup>61</sup>.

## WYKAZ SKRÓTÓW

ANK – Archiwum Narodowe w Krakowie  
APK – Archiwum Państwowe w Kielcach  
PAN – Archiwum Polskiej Akademii Nauk  
MWRiOP – Ministerstwo Wyznań Religijnych i Oświecenia Publicznego

<sup>60</sup> Ibidem, s. 9-10.

<sup>61</sup> PAN, *Dary urodzenia i śmierci Rodziców i Rodzeństwa*, III-135, j. 10, k. 142.

## BIBLIOGRAFIA

### ŹRÓDŁA ARCHIWALNE

#### ARCHIWUM NARODOWE W KRAKOWIE

mpps, sygn. I.T. 1125, *Tadeusz Stryjeński: Wykaz robót wykonanych w Krakowie i na prowincji w latach 1879-193.*

#### ARCHIWUM PAŃSTWOWE W KIELCACH

rkps, sygn. 21/2227/557, *Akta gm. Kazimierza Wielka. Budowa szkoły w Kazimierzy Wielkiej, 1930.*

#### ARCHIWUM POLSKIEJ AKADEMII NAUK W WARSZAWIE

rkps. sygn. III-135, j. 4. *Ś.P. Leonia Mivroz jej testament i wykonanie tegoż przez Tołłoczaków oraz spis obdarowanych i różne podziękowanie.*

mpps, sygn. III-135, j. 10, *Dary urodzenia i śmierci Rodziców i Rodzeństwa.*

#### ARCHIWUM SZKOŁY PODSTAWOWEJ NR 1 W KAZIMIERZY WIELKIEJ

*Kronika nr 1 „Księga Pamiątkowa” Samorządowej Szkoły Podstawowej Nr 1 im. Hugona Kołłątaja w Kazimierzy Wielkiej, Kazimierza Wielka, 1988.*

*Kronika nr 2 „Księga Pamiątkowa” Samorządowej Szkoły Podstawowej Nr 1 im. Hugona Kołłątaja w Kazimierzy Wielkiej, Kazimierza Wielka 1989.*

### ŹRÓDŁA DRUKOWANE

Tołłoczko-Ciszewska C., *Gawęda o tym co było... Wspomnienia*, red. S.M. Przybyszewski, Kazimierza Wielka 2009.

### LITERATURA

Czarny J., *Przemiany jakości miasta na przykładzie Kazimierzy Wielkiej, Mentalna mapa miasta-wpływ przemian ustrojowych*, „Środowisko Mieszkaniowe”, 15, 2015, s. 46-53.

Falski M., *Materiały do projektu sieci szkół powszechnych na obszarze województw: warszawskiego, łódzkiego, kieleckiego, lubelskiego i białostockiego oraz M.St. Warszawy*, Warszawa 1925.

*Kazimierza Wielka wczoraj, dziś i jutro*, Powiatowy Inspektorat Statystyczny w Kazimierzy Wielkiej, red. E. Molska, Rok I, Kazimierza Wielka 1970.

Lameński L., *Tadeusz Stryjeński (1849-1943) – architekt, konserwator i przemysłowiec krakowski. Biografia*, „Prace Humanistyczne”, 30, 1991, s. 59-101.

Mazur P., *Szkolnictwo na Lubelszczyźnie w świetle prasy lokalnej 1918-1939*, Lublin 2004.

Pęcherski M., Świątek M. *Organizacja oświaty w Polsce w latach 1917-1969. Podstawowe akty prawne*, Warszawa 1978.

*Szkoła staruszka-jak matka... czyli 80 lat „JEDYNKI” w Kazimierzy Wielkiej 1928-2008*, red. K. Erbel, J. Nowak, Kazimierza Wielka 2009.

Oziębłowski, H. Przybyszewski S.M., *Cukrownia „Lubna” 1849-1995*, Kazimierza Wielka 1995.

Przybyszewski S.M., *Kazimierza Wielka. Historie nie tylko w kamieniu wykute*, Kazimierza Wielka 2005.

Ministerstwo Wyznań Religijnych i Oświecenia Publicznego, *Projekty budynków szkół powszechnych*, z. I, Warszawa 1925.

Ministerstwo Wyznań Religijnych i Oświecenia Publicznego, *Projekty budynków szkół powszechnych*, z. II, Warszawa 1925.

Związek Nauczycielstwa Polskiego, *Szkice z dziejów związku nauczycielstwa Polskiego*, Warszawa 1939.