

KRZYSZTOF TUNIA
POLSKA AKADEMIA NAUK
INSTYTUT ARCHEOLOGII I ETNOLOGII
OŚRODEK ARCHEOLOGII GÓR I WYŻYN W KRAKOWIE
ktunia@gmail.com
<https://orcid.org/0000-0002-1243-6536>

MEGALITYCZNY KOMPLEKS GROBOWY Z OKRESU NEOLITU W SŁONOWICACH, POW. KAZIMIERZA WIELKA

<https://doi.org/10.15633/9788383700151.03>

WSTĘP¹

W V i w IV tysiącleciu p.n.e. na terenach Europy zachodniej i środkowej nastąpiły wśród różnych kulturowo społeczności istotne zmiany w obrządku pogrzebowym. Najbardziej charakterystycznym – z dzisiejszego punktu widzenia – wyznacznikiem tych zmian był zwyczaj wzniesienia megalitów – potężnych kamiennych konstrukcji (z greckiego *me-gas* – duży, *lithos* – kamień). Są one najstarszymi zabytkami europejskiej architektury. Wśród nich dominującą grupą były różnego rodzaju dolmeny – obiekty o przeznaczeniu grobowym. Posiadały bardzo zróżnicowane kształty i rozmiary, lecz wspólnym założeniem konstrukcyjnym większości z nich były dwa rzędy mniej lub bardziej równoległe do siebie potężnych kamieni wkopanych w ziemię i przykrytych opierającymi się na nich głazami. Taki grobowiec obsypywano często ziemią, którą wypełniano również przestrzeń zamkniętą między głazami gdzie usytuowane były komory grobowe wykonane z kamieni lub wykopane w ziemi. Była to najbardziej generalna zasada tworzenia tych grobowców, faktycznie znamy setki rozmaitych wariantów takich konstrukcji.

Próbie wyjaśnienia genezy oraz sposobów rozprzestrzenienia się idei megalityzmu poświęcono wiele uwagi. Generalnie, wydaje się, iż zjawisko to spowodowane było jakąś w miarę wspólną ideą religijną, a kierunek jej

rozprzestrzenienia biegł z terenów zachodnioeuropejskich ku wschodowi Europy.

Wschodnią flankę terytorium objętego wspomnianymi wyżej przemianami stanowiły tereny dorzecza Wisły. W IV tysiącleciu p.n.e. była to strefa zamieszkała przez różne grupy terytorialne społeczności znanej pod archeologiczną nazwą kultury pucharów lejkowatych (Rzepecki 2011). Najwcześniej, jeszcze w XIX wieku, zwrócono uwagę na kamienne grobowce w rejonie Kujaw i ziemi chełmińskiej. Stosunkowo szybko powiązano je z kulturą pucharów lejkowatych (Papiernik P., Płaza D. K. 2017).

Trudno oszacować ilość wzniesionych w neolitycznej Europie konstrukcji megalitycznych. Były ich prawdopodobnie setki tysięcy. Do dziś zachowało się około 50 000. Proces ich destrukcji rozpoczął się jeszcze w czasach przedhistorycznych i w miarę upływu czasu przybierał na sile. Kamienie z grobowców usuwano w ramach czyszczenia pól uprawnych, wykorzystywano jako budulec na umocnienie dróg czy budowę pomieszczeń mieszkalnych i gospodarczych. Szanse przetrwania grobowcom – w różnych regionach geograficznych – dawały obszary leśne. Jednak w miarę ich karczunku spowodowanego rozwojem rolnictwa i przemysłu proces ich degradacji przyjął katastrofalne już rozmiary.

Warto też wzmiankować, że uregulowania prawne służące ich ochronie mają także stosunkowo wczesną metrykę – w Szwecji już w XVII wieku, w Holandii w XVIII w. (za: Kruk 2006). Trzeba jednakże wspomnieć, iż prawna ochrona grobów jest sporo starsza. Na problem ten zwrócono już uwagę w imperium rzymskim, wprowadzając w życie pierwsze regulujące te sprawy kodeksy (Jońca 2013).

¹ Artykuł powstał w ramach realizacji projektu finansowanego w całości przez Narodowe Centrum Nauki (OPUS-22) „Architektura dla zmarłych – megalityczny *temenos* w Słonowicach, woj. świętokrzyskie. Opracowanie i monografia”, nr rej. 2021/43/B/HS3/03024.

W przeciwieństwie do terenów zachodnioeuropejskich, a także obszarów Polski północnej usianych kamiennymi grobowcami megalitycznymi, przez długie lata odmiennie w tym aspekcie przedstawiała się sytuacja na ziemiach południowej Polski. Pokryte glebami wykształconymi na lessowym podłożu obszary górnych dorzeczy Odry i Wisły bez łątko dostępnych dużych głazów narzutowych służących za budulec grobowców, wydawały się obszarem pozbawionym tej formy obiektów. Zadziwiająca była dysproporcja pomiędzy stosunkowo niewielką ilością odkrywanych tam „płaskich” grobów kultury pucharów lejkowatych i brakiem grobowców megalitycznych a potęgą rozpoznanego w tych regionach osadnictwa tego zespołu kulturowego. Pierwsze – i na długie lata jedyne – informacje o możliwości istnienia na lessach górnego dorzecza Wisły konstrukcji nawiązujących do idei grobowców megalitycznych pojawiły się w roku 1961, w sprawozdaniu z badań wykopaliskowych w Zagaju Stradowskim, pow. Kazimierza Wielka – odprysku wielkiej akcji badań milenijnych (Gromnicki 1961). Następne prace terenowe, które dostarczyły jakościowo nowych danych do tego zagadnienia rozpoczęte zostały w roku 1979 w Słonowicach pow. Kazimierza Wielka, w ówczesnym województwie kieleckim (po reformie administracyjnej – świętokrzyskim) (Tunia 2006). Odkryto tam duże cmentarzysko kultury pucharów lejkowatych z grobowcami, których obudowa nie była wykonana z kamienia... lecz z drewna! (ryc. 1). A dokładniej – z drewnianych belek. Lata badań i refleksji nad ich wynikami doprowadziły do wniosku, iż przyczyną takiego rozwiązania konstrukcyjnego był z jednej strony wspomniany wyżej brak na wyżynach lessowych tradycyjnego budulca w postaci narzutowych głazów połodowcowych, z drugiej zaś silne przywiązanie do tradycyjnych form grobowca. Skutkiem było powstanie wizualnie nowej budowli, która poza odmiennością w zastosowanym surowcu w pełni nawiązywała do klasycznych megalitów. Nazwano je megaksylonami (z greckiego *meγas* – duży, *xylos* – drewno). Podkreślić warto, iż grobowce wszystkich odmian budowane pod wpływem idei megalitycznej były grobami ówczesnych regionalnych elit.

BADANIA WYKOPALISKOWE W SŁONOWICACH

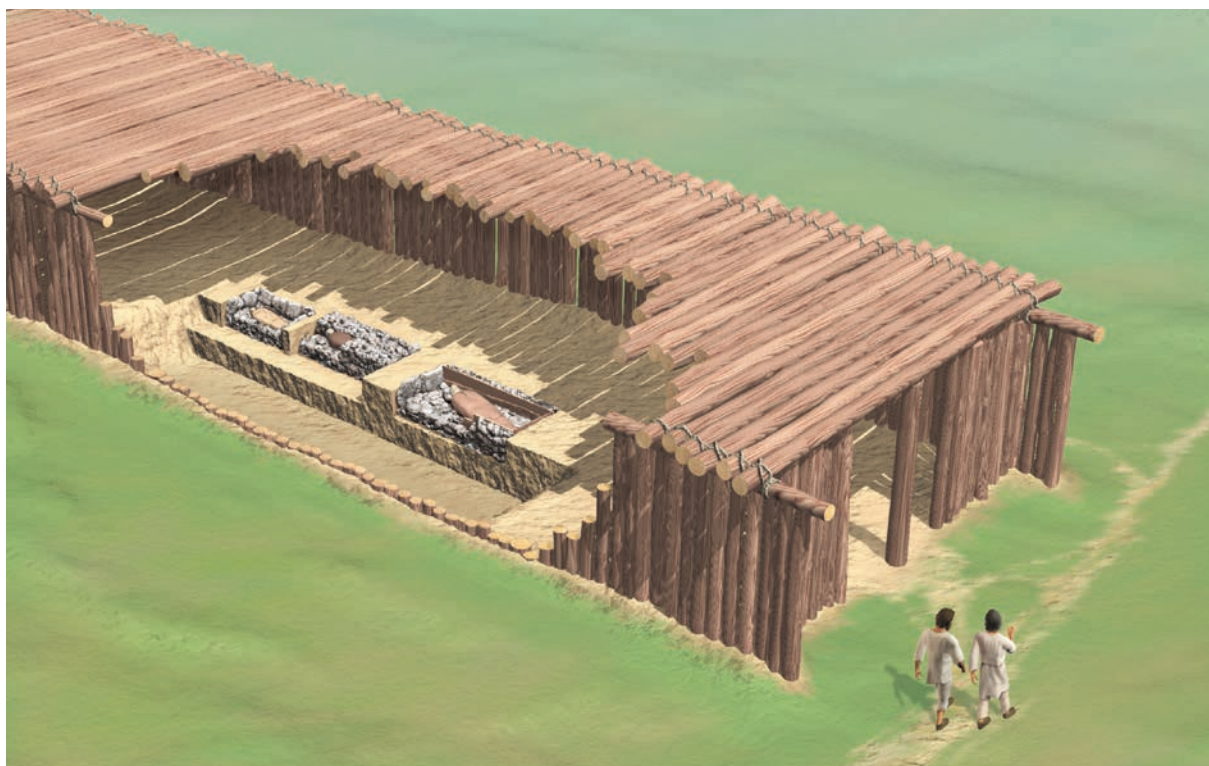
Wieś Słonowice, w powiecie Kazimierza Wielka, województwie świętokrzyskim, znajduje się na terenie zachodniomałopolskiej wyżyny lessowej, na lewo-brzeżu Małoszówki, niewielkiego cieku będącego prawobrzeżnym dopływem wpadającej do Wisły Nidzicy. Opisywane stanowisko położone jest w środkowej i dolnej części stoków rozległego cypla, na całkowicie obecnie płaskim terenie, bez jakichkolwiek naziemnych śladów grobowców (ryc. 2). Kiedy

– w 1979 roku – Krzysztof Tunia z ówczesnego Zakładu Archeologii Małopolski IHKM PAN (obecnie Ośrodek Archeologii Gór i Wyżyn Instytutu Archeologii i Etnologii PAN w Krakowie) rozpoczął wykopaliska wiadomo było, iż znajduje się tam osada kultury trzcinieckiej z epoki brązu. Została ona rozpoznana podczas archeologicznych badań powierzchniowych nad Małoszówką i oznaczona jako „Słonowice, stan. G” (Rydzewski 1973). W trakcie prac nad kartą Archeologicznego Zdjęcia Polski nr 98-61 stanowisko otrzymało numer 5 (Morawski 1984). Nie można wykluczyć, iż pierwsze, enigmatyczne informacje o tym terenie podane zostały przez Józefa Żurowskiego (Żurowski 1921).

Zakrojone początkowo na niewielką skalę prace badawcze w Słonowicach, w miarę rozpoznawania zlokalizowanego tam olbrzymiego obiektu sepulkralnego kultury pucharów lejkowatych o złożonej strukturze, przerodziły się w wielki poligon badawczy. Kontynuowane były z wielkimi przerwami – w pierwszym etapie – po rok 2011. W nową fazę weszły w latach 2012-2013. Skoncentrowano je wtedy pomiędzy południową granicą terenu badanego w latach 1979-2011 a dnem doliny Małoszówki (Przybyła, Tunia 2013). Wiązały się one z ratowniczymi pracami wykopaliskowymi w południowej, dolnej części stoku, które spowodowane zostały budową zapory na Małoszówce i związanymi z tą inwestycją dużymi pracami ziemnymi w obrębie czaszy zbiornika wodnego. Kolejnym – i ostatnim jak na razie – etapem badań wykopaliskowych na opadających ku Małoszówce stokach były lata 2015-2016, kiedy zrealizowano uzupełniające prace w zachodniej części stanowiska.

Należy też podkreślić, iż oprócz prac wykopaliskowych teren słonowickiego stanowiska pokryto nieinwazyjnymi badaniami geofizycznymi, które objęły prawie dwudziestohektarową przestrzeń. Z kilku metod geofizycznej prospekcji testowe prace zasugerowały zastosowanie metody magnetycznej. Dzięki tym poczynaniom uzyskano mapę magnetyczną stanowiska, której analiza znacznie usprawniła planowanie prac wykopaliskowych, przyspieszyła tempo badań i ułatwiła interpretację rozplanowania założeń słonowickiego kompleksu grobowego. Zakres tego rozpoznania stanowi, iż jest to najszerzej zbadane tą metodą stanowisko archeologiczne w Polsce (Herbich, Tunia 2009).

Warto też wspomnieć, iż w latach 2018-2020 przeprowadzono badania wykopaliskowe – pod kierownictwem autora tego tekstu – na kulminacji lokalnego wzniesienia (kota 245,2), z którego opadają ku Małoszówce stoki gdzie znajduje się opisywane stanowisko. Ze względu na usytuowanie tej kulminacji przy ulicy Budzyńskiej w Kazimierzy Wielkiej nosi ono nazwę Kazimierza Wielka stanowisko 6. Wiele na to wskazuje, iż odkryty tam grobowiec, górujący nad odkrytym w dolnych partiach stoków zespołem



Ryc. 1. Słonowice, pow. Kazimierza Wielka. Rekonstrukcja części wschodniej grobowca nr VI - groby nr 40-42, infografika W. Święcicki



Ryc. 2. Słonowice, pow. Kazimierza Wielka. Badania wykopaliskowe, fot. K. Tunia



Ryc. 3. Słonowice, pow. Kazimierza Wielka.
Grobowiec nr IV, część wschodnia – wejście i grób centralny
nr 14, fot. K. Tunia

megalitycznych grobowców, stanowi element neolitycznego kompleksu sepulkralnego nad Małoszówką.

W trakcie prac wykopaliskowych natrafiono w obrębie omawianego kompleksu na groby schyłkowoneolitycznej kultury ceramiki sznurowej, materiały osadowe i grobowe kultury mierzanowickiej z początków epoki brązu, liczne pozostałości osad i groby z wszystkich faz rozwojowych kultury trzcinieckiej ze starszego okresu epoki brązu (Przybyła, Szczepanek, Tunia 2019), ślady niewielkiego osiedla kultury lateńskiej z ostatnich wieków przed naszą erą oraz luźne materiały datowane na początki naszej ery. Osadniczą sekwencję zamykają pozostałości osady z czasów średniowiecza. Jednak najbardziej spektakularne znaleziska łączą się z neolityczną kulturą pucharów lejkowatych.

CMENTARZYSKO GROBOWCÓW MEGALITYCZNYCH

Lata badań pozwoliły określić odkryte nad Małoszówką rozległe, neolityczne założenie budowlane jako cmentarzysko łączące się z wyodrębnioną przestrzenią sakralną. Aktualny stan znajomości tego obiektu przedstawia się w sposób następujący – spłaszczenie w środkowej partii stożku opadającego ku Małoszówce zajmował czworokątny plac



Ryc. 4. Słonowice, pow. Kazimierza Wielka. Grobowce nr VI i V, części wschodnie, fot. K. Tunia

o bokach około stumetrowej długości, usytuowany zgodnie ze stronami świata. Otoczony był on od wschodu i zachodu przez wał z ziemi pobranej z rowów znajdujących się po obu jego stronach. Granica północna placu określona została jedynie hipotetycznie; prawdopodobnie sięgał on podstawy stoku wznoszącego się nad cmentarzyskiem. Pozostałości wału nie zachowały się. Od południa plac zamykał potężny grobowiec (nr I) o osi zorientowanej wschód-zachód. Przy wschodniej części grobowca, w południowo-wschodnim narożniku placu, znajdowało się wejście w jego obręb. Posiadało ono formę przerwy o szerokości kilkunastu metrów w przebiegu założenia wyznaczającego plac. Wał, rowy i grobowiec były elementami ograniczającymi pustą – zapewne – przestrzeń. Wykop badawczy założony w centrum placu nie dostarczył niestety żadnych materiałów neolitycznych. Na aktualnym etapie poznania założyć można, iż plac przeznaczony był na miejsce rytualnych ceremonii związanych z funkcjonowaniem cmentarzyska.

Do placu, od strony południowej, przylegało cmentarzysko grobowców megalitycznych. Dotychczas rozpoznano – w różnym stopniu – jedenaście tego rodzaju budowli. W celach porządkowych zostały ponumerowane liczbami wzrastającymi z północy ku południowi. Wszystkie usytuowane były dłuższą osią wzdłuż linii wschód-zachód, równoległe do siebie, „schodząc” – w miarę obniżania się stoku – coraz niżej ku rzece. Wszystkie grobowce posiadały mniej lub bardziej trapezowate zarysy, z szerszą częścią w partii wschodniej. W tej też strefie znajdował się grób, oddalony kilka metrów od ściany wschodniej, w której umieszczone było wejście do grobowca, prowadzące do zapewne pustej komory, w której znajdował się grób. Wejście, to przerwa w „drewnianej” obudowie grobowca, czasami posiadająca pośrodku słup (ryc. 3). W zasadzie w każdym grobowcu znajdował się pojedynczy grób. Wyjątkiem są tylko dwa z nich (VI i VIII), w którym odkryliśmy po trzy pochówki. Groby w grobowcach konstruowane były według różnych zasad. Wspólną cechą większości było usytuowanie dłuższej ich osi na linii wschód-zachód (ryc. 4), ale w dwóch przypadkach usytuowano je wzdłuż osi północ-południe. Grobowce, aczkolwiek podobne w założeniach konstrukcyjnych różniły się nieraz sporo w szczegółach. Nie ma dwóch identycznych. Generalnie, wyróżnić można dwie ich grupy – północną (grobowce nr I – VI) i południową (VII – XI). Grobowce w tej pierwszej obwiedzione były w całości palisadą z belek, w tej drugiej palisada ograniczona była do ich wschodnich partii lub flankowała tylko stronę wejściową.

Grobowiec nr I – jeden z największych odkrytych w Słonowicach przylegał bezpośrednio do placu tworząc jego południowe obrzeżenie. Była to potężnych rozmiarów budowla drewniano-ziemna rozplanowana w kształcie bardzo wysmukłego trapezu – szersza podstawa o długości 10



Ryc. 5. Słonowice, pow. Kazimierza Wielka.
Rzut poziomy fragmentu ściany bocznej grobowca,
fot. K. Tunia

metrów znajdowała się w partii wschodniej, węższa o długości około 3 metrów, w zachodniej, przy długości całej budowli około 110 metrów. Ściany wykonano w formie „palisad” z belek drewnianych o średnicach około 30 cm, posadowionych w rowkach o szerokości około 50 cm, wykopanych w ziemi do głębokości około 1 metra (ryc. 5). Całość konstrukcji musiała być zadaszona – najprawdopodobniej w formie płaskiego dachu z belek związanych konstrukcyjnie z górną partią ścian bocznych. Na zewnątrz grobowca, równoległe do jego ścian bocznych, znajdowały się rowy, głębsze w partii wschodniej. Pobierano z nich ziemię, którą wypełniono przestrzeń wewnątrz budowli. W obrębie szerszej, wschodniej podstawy trapezu znajdowało się wejście do grobowca. W przypadku grobowca nr I rozpoznano je wyłącznie przy pomocy metody magnetycznej w trakcie badań geofizycznych. Kilka metrów na zachód od wejścia natrafiono na silnie zniszczone przez erozję pozostałości czworokątnej komory grobowej.

Nieco na południe od grobowca nr I zlokalizowano grobowiec nr II. Również i on posiadał wzdłuż ścian bocznych szerokie – do 10 metrów – rowy. Głębokość ich sięgała 3 metrów poniżej pierwotnego humusu. Rozpoznanie



Ryc. 6. Słonowice, pow. Kazimierza Wielka. Grobowiec nr II, część wschodnia, wejście, fot. K. Tunia

kształtów i rozmiarów zachodniej partii tej konstrukcji zawdzięczamy wyłącznie prospekcji geofizycznej. Długość założenia sięgała i w tym przypadku około 100 metrów. W centrum wschodniej ściany grobowca zlokalizowano konstrukcję w formie przedsionka, do którego prowadziło wejście, w którego centrum znajdował się słup o średnicy około trzydziestu cm (ryc. 6). Kilkanaście metrów na zachód od przedsionka, w osi grobowca, natrafiono na jamę grobową o złożonej konstrukcji. Znajdowało się w niej bogate wyposażenie grobowe – duże szerokokotworowe naczynie, sporych rozmiarów kubek z uchem *ansa lunata*, w którym znajdował się czerpak z takiego samego rodzaju uchem. W centrum grobu odkryto miedziane ostrze siekiery i miedziane ostrze sztyletu (ryc. 7). Wydaje się, iż wschodnia część grobowca – z jamą grobową – nie była zasypiana ziemią, tworząc puste pomieszczenie, do którego prowadził wspomniany wyżej przedsionek.

Na południe od opisanej konstrukcji odkryto jeszcze cztery podobne obiekty (nr III- VI). Podobne, ale nie identyczne. W odróżnieniu od grobowców nr I i II nie towarzyszą im rowy do pobierania ziemi na nasypy. Być może ich wnętrza wypełniała ziemia przytransportowana z okolicy. Od grobowców I i II różnią się także rozmiarami. Te, z rowami wzdłuż ścian, są największe. Pozostałe z wymienionych są mniejsze – zbudowano je węższymi i krótszymi. Długość ich wynosiła 20-40 metrów. W jednym z nich (VI),

natrafiono na trzy jamy grobowe usytuowane w szeregu wzdłuż osi grobowca (ryc. 8). Najbardziej ku wschodowi wysunięty był pochówek mężczyzny bogato wyposażony w zestaw wyrobów miedzianych (ostrze sztyletu i ostrze siekiery) oraz kilka artefaktów krzemienych. W grobie zachodnim natrafiono na nieliczne pozostałości szkieletu dziecka, natomiast pośrodku usytuowano pochówek kobiety (ryc. 9). W grobowcu nr V zmarły, spoczywający na dnie wykopanej w ziemi prostokątnej w zarysie jamy jako wyposażenie otrzymał czerpak z uchem *ansa lunata*. Wspomnieć warto, iż w okolicy lewego obojczyka zmarłego spoczywającego w grobie odkrytym w grobowcu nr IV, znaleziony został kataplazm z dziegciu lipowego – unikatowy neolityczny medykament.

Usytuowana na południe od grobowca nr VI „południowa” grupa grobowców wykazuje w porównaniu do „północnej” szereg różnic. Najbardziej widoczną jest swego rodzaju zdegenerowanie pierwotnego wzorca grobowca. Jak wspomniano, obiekty tej grupy pozbawione były pełnej obudowy drewnianej. Grobowce VII i VIII posiadały jedynie palisadowe obudowy obejmujące szerszą, wschodnią część grobowca – ścianę wschodnią z wejściem, oraz krótkie, początkowe odcinki ścian bocznych o długości odpowiednio 8 i 6 metrów. Wszystkie pozostałe grobowce tej grupy (IX-XI) posiadały drewnianą konstrukcję palisadową ograniczoną wyłącznie do ściany wschodniej



Ryc. 7. Słonowice, pow. Kazimierza Wielka. Grobowiec nr II, dno grobu centralnego nr 1, fot. K. Tunia



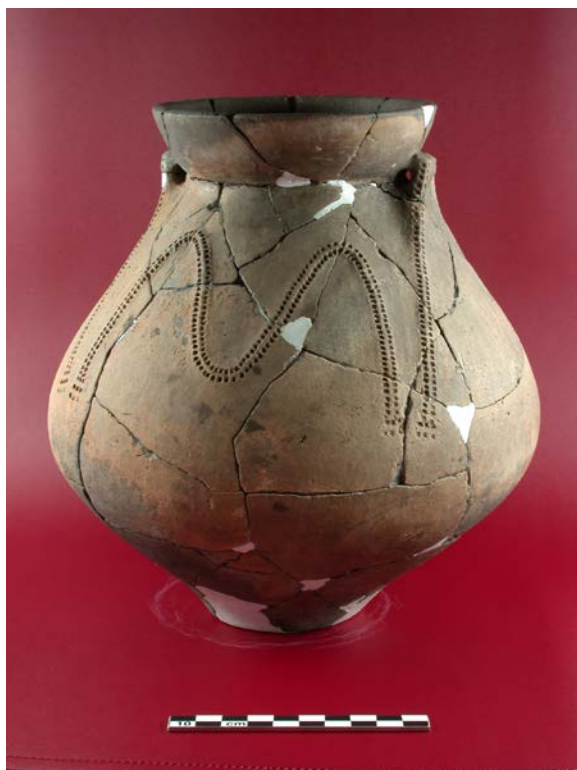
Ryc. 8. Słonowice, pow. Kazimierza Wielka. Grobowiec nr VI, groby centralne nr 40-42, fot. K. Tunia

(z wejściem), a ich korpus stanowił tylko ziemny nasyp. O istnieniu nasypów świadczy istnienie przy prawie wszystkich odkrytych w tej grupie grobowcach (oprócz grobowca nr XI), równoległych do ich osi, rozległych rowów, z których pozyskiwano ziemię na ich budowę. Rowy te były głębsze w partiach wschodnich. Podobną prawidłowość notowano również w przypadku rowów przy grobowcach nr I i II. Wiązało się to z koniecznością pozyskania większej ilości ziemi potrzebnej do usypiania szerszych, wschodnich partii trapezowatych w zarysie grobowców. Długość zaś ich nasypów, które uległy całkowitej niwelacji, można określić jedynie na podstawie długości towarzyszących im rowów. W tej części cmentarzyska miały one około 55-80 metrów.

Zmarłych pochowanych w grobach centralnych grobowców nr VII, VIII i IX grupy południowej składano na marach wykonanych z bali drewnianych o przekrojach okrągłych. W grobie centralnym grobowca nr VII – w formie prostokątnej jamy o wymiarach 3x1,5 m – zmarły złożony został na dwóch masywnych belkach. Wyposażono go najbogaciej spośród wszystkich pochówków odkrytych na terenie kompleksu słonowickiego. W grobie znaleziono bogato ornamentowaną amforę (ryc. 10), duży kubek z uchem *ansa lunata* (ryc. 11), czerpak z uchem *ansa lunata* (ryc. 12) i flaszkę z kryzą – zgrupowane w południowej części grobu. Szczątki zmarłego pochowanego w centralnym grobie – o wymiarach 3,3x1,7 metra – grobowca nr VIII złożono



Ryc. 9. Słonowice, pow. Kazimierza Wielka. Grobowiec nr VI. Prace dokumentacyjne grobu nr 41, fot. K. Tunia



Ryc. 10. Słonowice, pow. Kazimierza Wielka. Grobowiec nr VII, amfora z grobu centralnego nr 54, fot. K. Mazur



Ryc. 11. Słonowice, pow. Kazimierza Wielka. Grobowiec nr VII, kubek z uchem *ansa lunata* z grobu centralnego nr 54, fot. K. Mazur

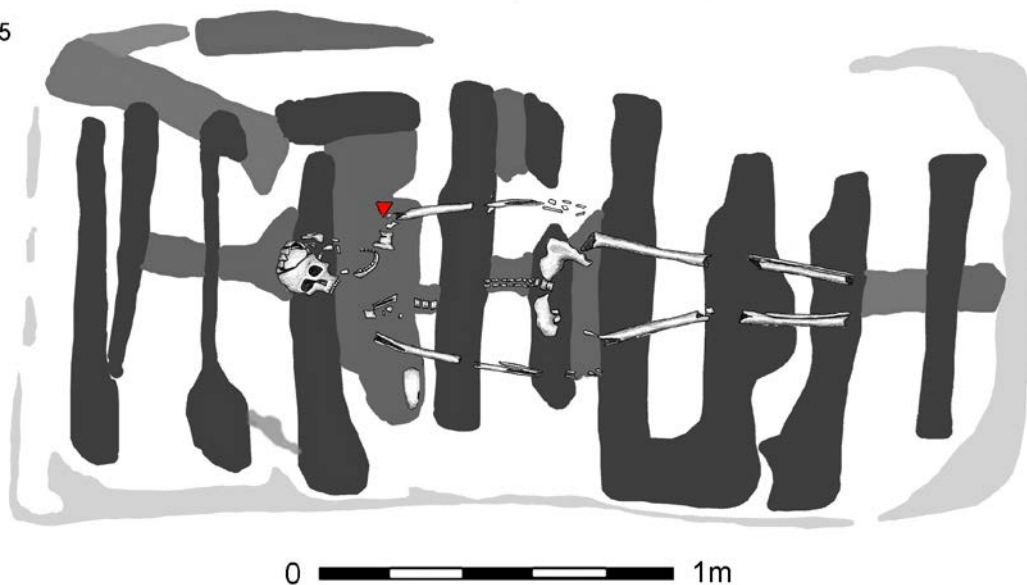


Ryc. 12. Słonowice, pow. Kazimierza Wielka. Grobowiec nr VII, czerpak z uchem *ansa lunata* z grobu centralnego nr 54, fot. K. Mazur

na marach składających się aż z 12 belek. Wyposażono go w miedziane ostrze sztyletu i krzemieniany wiór. Podobną konstrukcję posiadał również pochówek centralny grobowca nr IX. Zmarły spoczywał tam na marach z 10 belek drewnianych (ryc. 13), wyposażony w krzemienne narzędzie i kamienny topór (ryc. 14).

Wspomniany wyżej, pojedynczy grobowiec kultury pucharów lejkowatych usytuowany na kulminacji wzniesienia górującego nad zespołem grobowców znajdujących się w dolnych partiach stoków opadających ku Małoszówce (Kazimierza Wielka stanowisko 6), posiadał formę „zdegenerowaną” w stosunku do grobowców północnej grupy tego zespołu, a podobną to grobowców jego grupy południowej. Nieistniejący już nasyp – o osi wschód-zachód – otaczały od północy i południa rowy, z których pobrano ziemię na jego korpus, a szczątkowo zachowana drewniana obudowa ograniczała się do ściany wschodniej. W sąsiedztwie grobowca natrafiono na cmentarzysko kultury ceramiki sznurkowej, bogato wyposażony pochówek kultury mierzanowickiej oraz spektakularny zespół obiektów sepulkralnych (groby z końmi) kultury trzcinieckiej.

Wokół słonowickiego zespołu grobowców znajdowało się „płaskie” cmentarzysko kultury pucharów lejkowatych. Groby zlokalizowane były w rejonie prawie wszystkich grobowców (ryc. 15). Analizy układów stratygraficznych



Ryc. 13. Słonowice, pow. Kazimierza Wielka. Grobowiec nr IX, dno grobu centralnego nr 135, rys. M. Podsiadło

poświadczają w szeregu przypadków starszą pozycję chronologiczną grobowców w stosunku do grobów „płaskiego” cmentarzyska (Tunia 1996). Niejednokrotnie w rowki palisadowe ścian grobowców oraz w wypełnione już wtórnie ziemią towarzyszące im rowy wkopane są jamy grobowe grobów „płaskich”. Zmarli spoczywający w grobach „płaskiego” cmentarzyska z reguły są pozbawieni darów grobowych lub ubogo wyposażeni w wyroby krzemienne (ryc. 16). W paru przypadkach można było stwierdzić, iż spoczywają oni w trumnach wykonanych z surowca organicznego (zapewne drewna), umieszczanych w centrum prostokątnych jam grobowych.

USTALENIA CHRONOLOGICZNE

W rezultacie badań wykopaliskowych słonowickiego kompleksu grobowego, w trakcie których odsłonięto kilkanaście zróżnicowanych w formie grobowców, uzyskano unikalny zestaw informacji do chronologii różnych odmian megalitycznych grobowców kultury pucharów lejkowatych w górnym dorzeczu Wisły. Dotychczasowe obserwacje i analizy pozwalają sugerować, iż najstarszą część cmentarzyska stanowi plac ceremonialny i olbrzymie grobowce w jego północnej części. W następnych latach cmentarzysko rozbudowywane było sukcesywnie w kierunku południowym, ku rzece. Można także stwierdzić, że istniał swoisty ciąg rozwojowy form grobowców w Słonowicach – i nie tylko tam – w którym najstarsze były ogromne założenia wyposażone w nasyp ziemny otoczony ze wszystkich stron palisadą z drewnianych belek. W miarę upływu czasu

doszło do swego rodzaju degeneracji, uproszczenia form grobowców. Najpierw zrezygnowano z drewnianej obudowy ścian bocznych, ograniczając ten element konstrukcji do ściany wschodniej oraz przyległych do niej kilkumetrowych odcinków ścian bocznych (grobowce nr VII i VIII). Później jedynym drewnianym elementem pozostała już tylko obudowa ściany wschodniej z zaznaczonym pośrodku wejściem (grobowce nr IX, X, XI i grobowiec na stanowisku nr 6 w Kazimierzy Wielkiej). W trakcie trwania wszystkich tych faz budowlanych stałym elementem grobowca był nasyp ziemny formujący korpus obiektu.

Precyzyjne ustalenie chronologii bezwzględnej słonowickiego cmentarzyska jest jeszcze przed nami. Pomocą mogą być ustalenia chronologiczne dotyczące datowania



Ryc. 14. Słonowice, pow. Kazimierza Wielka. Grobowiec nr IX, topór kamienny z grobu centralnego nr 135, fot. K. Mazur



Ryc. 15. Słonowice, pow. Kazimierza Wielka. Cmentarzysko „płaskie”, grób nr 20, fot. K. Tunia



Ryc. 16. Słonowice, pow. Kazimierza. Cmentarzysko „płaskie”, eksploracja grobu, fot. z archiwum K. Tunia

radiowęglowego kultury pucharów lejkowatych w dorzeczu górnej Wisły, dane pozyskane w trakcie badań stanowisk tego zespołu w tym regionie oraz wstępna analiza artefaktów pozyskanych w Słonowicach. W świetle tych ustaleń można uznać, iż najstarszą część słonowickiego cmentarzyska odnieść można do pierwszych wieków IV tysiąclecia p.n.e. – inicjalnego etapu kultury pucharów lejkowatych w tej części Małopolski, tzw. fazy I (3900/3800-3650 p.n.e.). Budowa kolejnych grobowców to czasy tzw. fazy klasycznej, kiedy społeczności tej kultury były jedyną ludnością neolityczną na lessowych obszarach dorzecza górnej Wisły – (fazy II-III A – 3650-3400/3300 p.n.e.) (Włodarczak 2006). Ustalenia te potwierdzają nieliczne jeszcze datowania radiowęglowe ze słonowickich mogił (Przybyła, Tunia 2013) oraz grobowców w Małżycach, pow. Kazimierza Wielka (Jarosz, Włodarczak, Tunia 2020).

UWAGI KOŃCOWE

Żyzne gleby – czarnoziemy i brunatnoziemy wykształcone na lessowym podłożu, które dominują zachodniomałopolskiej wyżynie lessowej były i są bazą ekonomiki społeczności zasiedlających te obszary od początków neolitu po czasy współczesne. Silne na tych glebach procesy erozyjne wydatnie wspomagane były tu przez trwające tysiąclecia zabiegi agrotechniczne. Czynniki te były decydującym powodem postępującej degradacji prahistorycznych mogił. Szczęśliwym trafem, słonowicki kompleks grobowy – zachowany w podziemnej części – stosunkowo niezłe i najprawdopodobniej w większości rozpoznany, jest szczególnie cennym obiektem prahistorycznych refleksji. Na aktualnym etapie rozwoju archeologii słonowickie cmentarzysko jest obiektem unikatowym w całym środkowoeuropejskim zasięgu kultury pucharów lejkowatych.

W rezultacie badań w Słonowicach odkryty został nie tylko wyjątkowo spektakularny i ważny zespół obiektów, lecz również – co z pewnością ważniejsze – uzyskano szereg informacji w istotny sposób poszerzających wiedzę o stopniu zaawansowania rozwoju społecznego, technicznego i intelektualnego ówczesnej społeczności. Mieszkańcy dorzecza Nidzicy byli w stanie skoncentrować znaczne siły ludzkie i odpowiednio nimi pokierować, aby przeprowadzić realizację tak skomplikowanych dzieł inżynierskich przy użyciu tak skromnych środków.

W miarę postępu wiedzy – tak w zakresie archeologii, jak i nauk przyrodniczych – uzyskujemy nowe możliwości interpretacji odkryć uzyskanych w Słonowicach poszerzające nasze rozumienie historii neolitu w ponadregionalnym zasięgu, co dodatkowo podnosi walor uzyskanych tam informacji.

BIBLIOGRAFIA:

- Burchard B.
2006 *Grobowce typu megalitycznego w Zagaju Stradowskim pow. Kazimierza Wielka*, [w:] J. Libera, K. Tunia (red.), *Idea megalityczna w obrządku pogrzebowym kultury pucharów lejkowatych*, Kraków-Lublin, s. 301-306.
- Gromnicki J.
1961 *Grób kultury czas lejkowatych w Stradowie pow. Kazimierza Wielka*, Sprawozdania Archeologiczne XIII, 11-16.
- Herbich T., Tunia K.
2009 *Geofizyczne badania dużych konstrukcji neolitycznych na terenach lessowych. Casus Słonowice*, Archeologia Polski LIV/1, 15-38.
- Jarosz P., Włodarczak P., Tunia K.
2020 *Funnel Beaker culture tombs in the Eastern part of the Wodzisław Hummock*, Sprawozdania Archeologiczne 72/1, 313-332.
- Jońca M.
2013 *Przestępstwo znieważenia grobu w rzymskim prawie karnym*, Lublin.
- Kruk J.
2006 *Megality w neolicie europejskim (krótki przegląd zagadnień)*, [w:] J. Libera, K. Tunia (red.), *Idea megalityczna w obrządku pogrzebowym kultury pucharów lejkowatych*, Lublin-Kraków, s. 9-18.
- Morawski W.
1984 Dokumentacja AZP 98-61 (maszynopis w: Wojewódzki Urząd Ochrony Zabytków w Kielcach).
- Papiernik P., Płaza D. K.
2017 *Park Kulturowy Wietrzychowice. Na europejskim szlaku megalitów*, Łódź.
- Przybyła M. M., Szczepanek A., Tunia K.
2019 *Grób kultury trzcinieckiej w południowej części stan. 5 (G) w Słonowicach, pow. Kazimierza Wielka*, [w:] M. Szmyt et al. (red.), *Vir Bimaris. Od kujawskiego matecznika do stepów nadczarnomorskich. Studia z dziejów międzymorza bałtycko-pontyjskiego ofiarowane Profesorowi Aleksandrowi Koško*, Poznań, s. 435-444.
- Przybyła M. M., Tunia K.
2013 *Investigations in 2012 of the southern part of the Funnel Beaker culture temenos at Słonowice near the Małoszówka river: Fourth report*, [w:] S. Kadrow, P. Włodarczak (red.), *Environment and subsistence - forty years after Janusz Kruk's „Settlement studies...”*, Studien zur Archäologie in Ostmitteleuropa/Studia nad Pradziejami Europy Środkowej, t. 11, Rzeszów-Bonn, s. 139-161.
- Rydzewski J.
1973 *Badania poszukiwawcze i weryfikacyjne w dorzeczu Małoszówki*, Sprawozdania Archeologiczne XXV, 243-260.
- Rzepecki S.
2011 *The roots of megalithism in the TRB culture*, Łódź.
Tunia K.
1996 *Ogólnopolska konferencja archeologiczna Słonowice '96*, Sprawozdania Archeologiczne XLVIII, 237-242.
2006 *„Temenos” kultury pucharów lejkowatych w Słonowicach, pow. Kazimierza Wielka. Badania 1979-2002. Trzecie sprawozdanie*, [w:] J. Libera, K. Tunia (red.), *Idea megalityczna w obrządku pogrzebowym kultury pucharów lejkowatych*, Kraków-Lublin, s. 335-341.
2022 *A few remarks on the history, state of preservation, contemporary presentations and forms of protection of megalithic tombs from the Neolithic period*, [w:] J. Gancarski (red.), *Archaeological open-air museums. Reconstruction and re-enactment – reality or fiction?*, Krosno, s. 23-50.
- Włodarczak P.
2006 *Chronologia grupy południowo-wschodniej kultury pucharów lejkowatych w świetle dat radiowęglowych*, [w:] J. Libera, K. Tunia (red.), *Idea megalityczna w obrządku pogrzebowym kultury pucharów lejkowatych*, Lublin-Kraków, s. 27-66.
- Żurowski J.
1921 *Sprawozdanie Urzędu Konserwatorskiego na okręg krakowski*, Wiadomości Archeologiczne VI, 169-180.